

Análisis del deporte escolar en Álava

Índice

Preámbulo	1
Objetivos	2
Metodología	3
Tratamiento de los datos	5
Entidades participantes	6
Análisis de la información:	
Centros escolares	9
Clubes deportivos	28
Federaciones	47
Ayuntamientos	58
Comparativa entre la situación de los centros escolares y clubes	64
Conclusiones y propuestas de futuro	71

1. Preámbulo

Coincidiendo con el aumento y reestructuración de personal que se está produciendo en el departamento de deportes de la Diputación Foral de Álava, se ha estimado conveniente realizar un análisis de la situación actual del deporte escolar en el territorio, con objeto de conocer las necesidades e identificar las líneas de trabajo a desarrollar.

Dentro del ámbito del deporte escolar, es evidente que la aprobación del nuevo decreto en julio de 2008, va a requerir una adaptación por parte de todos los que hacen posible el deporte escolar en Álava y que, inevitablemente, habrá que tener en cuenta a la hora de marcar las actuaciones a futuro.

El diseño del presente análisis, se realizó sobre dos condiciones, a nuestro juicio, muy importantes:

1. La **duración del estudio**: entendíamos que tenía que ser un análisis rápido, que identificase claramente los ámbitos de actuación más importantes para poder aplicar las mejoras en el menor tiempo posible. Se comenzó con la recogida de información el 16 de octubre de 2008 acabando ésta el 9 de enero de 2009. Las dos semanas posteriores hasta el 23 de enero han sido necesarias para el análisis de los datos y la redacción del informe.
2. Buscar la **cercanía y la opinión de todos los agentes implicados** en el desarrollo del **deporte escolar**. Para lo cual, nos hemos puesto en **contacto vía telefónica o a través de entrevistas personales** con todos los centros escolares, clubes, federaciones y ayuntamientos participantes.

El presente documento está basado en las opiniones y sugerencias aportadas por todas las entidades anteriormente mencionadas, por lo que desde estas líneas

queremos hacer llegar nuestro más sincero agradecimiento a todas aquellas personas que han colaborado en el desarrollo de este trabajo.

2. Objetivos

Como ya hemos definido anteriormente, el principal objetivo que nos hemos propuesto a la hora de desarrollar el análisis es: **determinar la situación actual del deporte escolar en Álava**. Siendo éste un objetivo demasiado genérico, hemos definido una serie de objetivos clave:

1. Determinar el grado de estructura de las diferentes entidades en cuanto al desarrollo del deporte escolar.
2. Conocer la formación y necesidades de formación de las personas encargadas del desarrollo del deporte escolar.
3. Determinar la calidad de las instalaciones utilizadas en el deporte escolar.
4. Conocer el grado de integración de jóvenes pertenecientes a culturas minoritarias a través de actividades de deporte escolar.
5. Conocer el nivel de satisfacción de las entidades que forman parte del deporte escolar con respecto al servicio de deportes de la Diputación Foral de Álava.

Entendemos que el análisis de estos cinco parámetros nos lleva a una visión muy aproximada del deporte escolar en nuestra provincia.

3. Metodología

En el preámbulo ya hemos hecho referencia a que la máxima prioridad a la hora de definir el diseño del análisis, era buscar la mayor participación y cercanía posible de todas las entidades que forman parte del deporte escolar. Éstas han sido seleccionadas en función de los siguientes criterios:

- **Centros escolares y clubes:** se han tenido en cuenta todos aquellos que estaban registrados en la base de datos del departamento de deportes de la diputación hasta la temporada 2007-2008, estuvieran dados de alta o no durante esa temporada. Entendíamos que podía ser interesante tener en cuenta aquellas entidades que, aún no estando de alta durante el curso pasado, lo hubieran estado alguna vez, con el objeto de conocer la realidad y los motivos de su no participación. Éramos conscientes de que el contacto con los responsables de dichas entidades no sería fácil, debido a la falta de actualización de los datos y de que muchas de ellas estarían desaparecidas, pero aún así, nos parecía importante su aportación.
- **Federaciones:** nos hemos puesto en contacto con todas las federaciones que forman parte del desarrollo del deporte escolar.
- **Ayuntamientos:** al igual que con las federaciones, nos hemos puesto en contacto con todos los ayuntamientos o cuadrillas, en función de la organización particular de cada zona, que hacen posible el desarrollo del deporte escolar.

La **recogida de información**, se ha realizado a través de **encuestas** adaptadas a cada entidad; de tal forma que nos permitiese conocer la realidad más exacta de cada una de ellas.

Las encuestas se han diseñado en **formato digital**, y se han hecho llegar a las entidades mediante correo electrónico, de tal forma que éstas pudieran enviar sus respuestas de manera sencilla y cómoda.

A la hora de hacer llegar las encuestas, sin duda la forma más cómoda y rápida habría sido la de realizar envíos masivos a cada grupo de entidades, sin embargo, y siendo coherentes con la intención inicialmente señalada de ofrecer un servicio más

cercano, optamos por contactar una a una con todas las entidades vía telefónica, de tal forma que nos ha sido posible explicar los motivos del análisis y el procedimiento para rellenar la encuesta. Entendemos que de esta forma hemos potenciado cierto grado de complicidad y una mayor implicación a la hora de transmitir los datos.

Con el uso de esta metodología hemos dado la posibilidad a todas las entidades, que así lo han deseado, de expresar sus inquietudes. Sin embargo, siendo conscientes de que los datos transmitidos por medio de una encuesta pueden resultar limitados, paralelamente al envío de éstas, programamos **entrevistas personales** con responsables de diferentes entidades con el objeto de poder profundizar más en el análisis. A la hora de seleccionar estas entidades, y con el objeto de conocer diferentes realidades, los criterios tenidos en cuenta han sido los siguientes:

- Entidades heterogéneas en cuanto a participación y número de modalidades.
- Representación de todas las modalidades.
- Entidades con mayor peso cuantitativo y cualitativo.
- Entidades ubicadas fuera de Vitoria (al menos una de cada pueblo o cuadrilla).

La información aportada en estas entrevistas, ha sido analizada y estructurada de tal forma que están reflejados en el análisis por grupos de entidades que realizaremos a lo largo de este informe.

4. Tratamiento de los datos

El soporte empleado para el desarrollo del análisis ha sido el correo electrónico. Los datos se han recogido a través de una herramienta específica para realizar encuestas, con objeto de facilitar la recopilación de datos. Esta herramienta permite crear y aplicar encuestas y recopilar sus resultados. A cada entidad se le ha enviado un correo electrónico, con el fin de que asincrónicamente respondiesen el cuestionario. La información enviada por e-mail constaba de una carta de presentación en la cual se explicaban brevemente los objetivos del estudio y dos links que remitían a la encuesta, uno para realizarla en euskara y otro en castellano.

Una vez recogidos los datos, se han migrado a un programa que permite realizar análisis estadístico (SPSS) y su posterior tratamiento. Para llevarlo a cabo, se han utilizado diferentes herramientas estadísticas, tales como, análisis de frecuencias para el estudio de una única variable y tablas de contingencia, para el análisis en el que se analizan y se cruzan más de una variable o criterio. Mediante estas tablas se obtiene una descripción cuantitativa de las distintas cualidades, en forma de frecuencias y porcentajes. Con todos estos datos obtenidos se han propuesto diferentes conclusiones que se detallan en el presente informe.

Cabe mencionar que en todo el proceso del tratamiento de datos se ha guardado la confidencialidad. Todos aquellos datos que se pudieran conocer en relación con el presente informe, se entienden confidenciales, de forma que se guardarán la identidad y el secreto de los datos emitidos por todas las entidades.

5. Entidades participantes

En este punto haremos referencia al aspecto cuantitativo del análisis, los datos en general, y los correspondientes a cada tipo de entidad, los cuales están ordenados en función de los **siguientes criterios**:

- ❑ **Entidades registradas en la temporada 2007-2008:** la referencia ha sido el número total de entidades registradas en la base de datos de la Diputación Foral de Álava como participantes en las actividades de deporte escolar hasta la fecha.
- ❑ **Entidades no activas:** entre todas las anteriormente mencionadas, algunas de ellas o bien ya no se encuentran activas, no participan en la campaña de deporte escolar o bien nos ha resultado imposible contactar con ellas.
- ❑ **Encuestas enviadas:** es la resultante de restar las entidades no activas. Éstas son las que nos han servido de referencia a la hora de definir los datos de participación.
- ❑ **Encuestas recibidas:** el número de encuestas recibidas entre todas las enviadas, así como el porcentaje que éstas suponen.
- ❑ **Entrevistas previstas:** representa el número de entrevistas previstas en el diseño inicial del estudio.
- ❑ **Entrevistas realizadas:** el número de entrevistas realizadas sobre las inicialmente previstas, así como el porcentaje.
- ❑ **Entrevistas sobre el total de entidades:** el porcentaje de entrevistas realizadas sobre el total de entidades.

Teniendo en cuenta estos criterios, en primer término desarrollaremos los datos generales para posteriormente, hacer referencia a cada uno de los grupos de entidades que forman parte del deporte escolar.

- Datos generales:
 - Entidades registradas en la temporada 2007-2008: 345
 - Entidades no activas: 57
 - Encuestas enviadas: 288
 - Encuestas recibidas: 182 que representa un 63,19%.
 - Entrevistas previstas: 89.
 - Entrevistas realizadas: 86 que representa un 96,6% sobre las inicialmente previstas.
 - Entrevistas sobre el total de entidades: Las 86 entrevistas representan un 29,86% sobre el total de entidades.

- Centros escolares:
 - Centros escolares registrados en la temporada 2007-2008: 121
 - Centros escolares no activos: 25
 - Encuestas enviadas: 96
 - Encuestas recibidas: 67 que representa un 69,7%
 - Entrevistas previstas: 39
 - Entrevistas realizadas: 39 que representa un 100% sobre las inicialmente previstas.
 - Entrevistas sobre el total de centros escolares: Las 39 entrevistas representan un 40,6% sobre el total.

- Clubes deportivos:
 - Clubes deportivos registrados en la temporada 2007-2008: 176
 - Clubes deportivos no activos: 30
 - Encuestas enviadas: 146
 - Encuestas recibidas: 88 que representa un 60,2%
 - Entrevistas previstas: 30
 - Entrevistas realizadas: 29 que representa un 96,66% sobre las inicialmente previstas.
 - Entrevistas sobre el total de clubes deportivos: Las 29 entrevistas representan un 19,8% sobre el total.

- Federaciones:
 - Federaciones registradas en la temporada 2007-2008: 29
 - Federaciones no activas: 1
 - Encuestas enviadas: 28
 - Encuestas recibidas: 16 que representa un 57,1%
 - Entrevistas previstas: 15
 - Entrevistas realizadas: 13 que representa un 86,66% sobre las inicialmente previstas.
 - Entrevistas sobre el total de federaciones: Las 13 entrevistas representan un 46,42% sobre el total.

- Ayuntamientos o cuadrillas:
 - Ayuntamientos o cuadrillas registradas en la temporada 2007-2008: 19
 - Ayuntamientos no activos: 1
 - Encuestas enviadas: 18
 - Encuestas recibidas: 11 que representa un 61,11%
 - Entrevistas previstas: 9
 - Entrevistas realizadas: 9 que representa un 100% sobre las inicialmente previstas.
 - Entrevistas sobre el total de ayuntamientos o cuadrillas: Las 9 entrevistas representan un 50% sobre el total.

Teniendo en cuenta éstos datos, no cabe duda de la buena acogida e interés que ha suscitado el análisis y de que los datos obtenidos reflejan de manera muy fiable la situación actual del deporte escolar en Álava.

6.-Análisis de la información

En el desarrollo de este apartado, analizaremos los datos obtenidos a través de las encuestas, complementados, como hemos señalado anteriormente, con las ideas obtenidas en las entrevistas personales realizadas.

El análisis lo desarrollaremos por bloques de entidades, de tal forma que se pueda obtener una visión global de cada una de ellas.

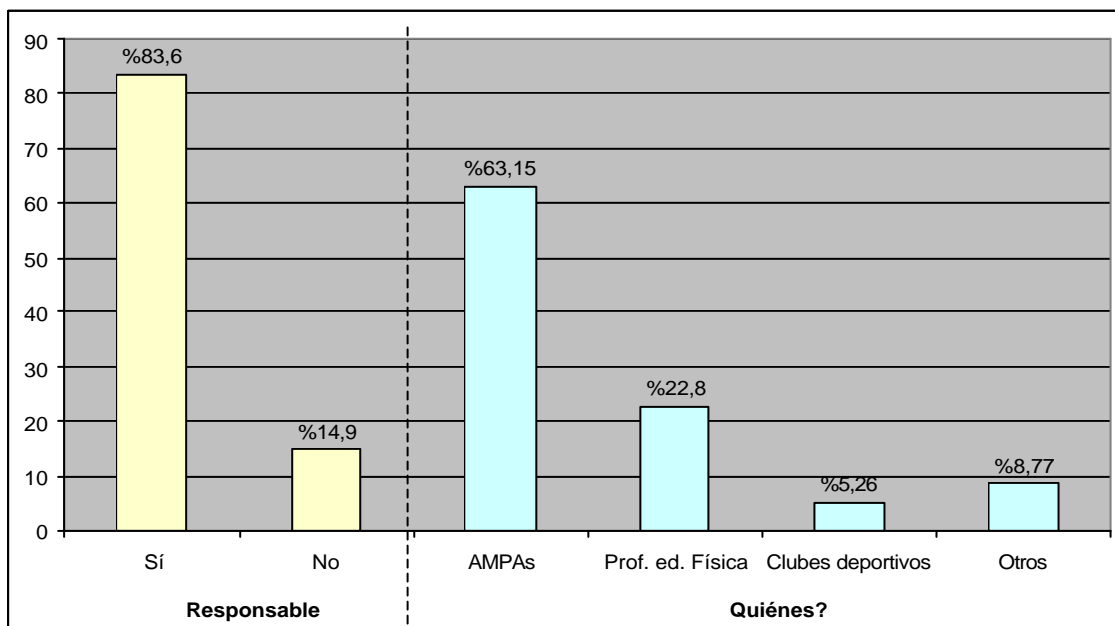
6.1.- Centros escolares

En este punto vamos a analizar la situación de los centros y sus posibilidades de desarrollar un deporte escolar principalmente educativo tal y como señala el nuevo decreto de deporte escolar.

Con objeto de realizar una lectura más ordenada de los datos, determinaremos diferentes factores a analizar:

6.1.1.- Responsables de deporte escolar

Como primer elemento, nos encontramos al responsable del deporte escolar, en la siguiente gráfica se determina la existencia o no de esta figura y en caso afirmativo quién realiza esa labor.

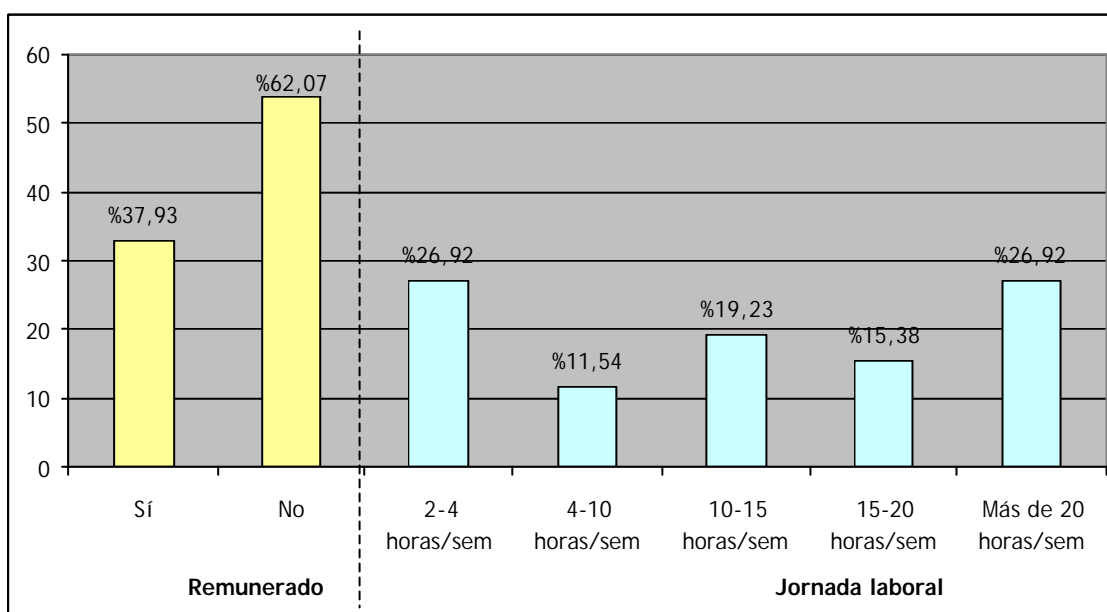


Gráfica 1

El dato que más nos llama la atención, es la falta de responsable en un 15% de los centros, que en su mayoría son centros pequeños, con pocos alumnos/alumnas y escasas oportunidades de organizarse de forma autónoma tal y como nos lo han transmitido en las entrevistas realizadas en los centros de estas características.

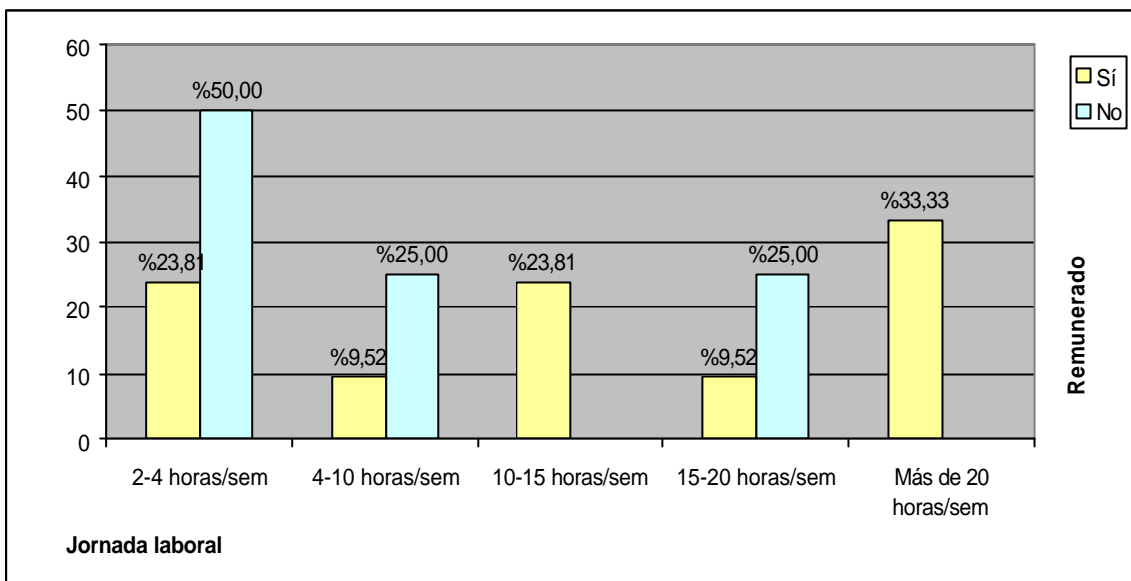
En cuanto al encargado/encargada de realizar dicha labor, nos encontramos que en una mayoría está asumida por asociaciones de padres y madres. La rotación de personas que se produce en este tipo de asociaciones genera problemas de continuidad en las actividades de deporte escolar tal y como, de igual manera que en el punto anterior, queda patente en las entrevistas realizadas.

Esta situación viene refrendada con la siguiente gráfica en la que podemos observar como en un 53,7% esta labor no está remunerada. Si hacemos referencia al tiempo dedicado, obtenemos los datos señalados en la parte derecha del gráfico, si bien hay que señalar el bajo número de respuestas obtenidas a esta pregunta (del total de 67 encuestas recibidas, 41 no han respondido a esta pregunta)



Gráfica 2

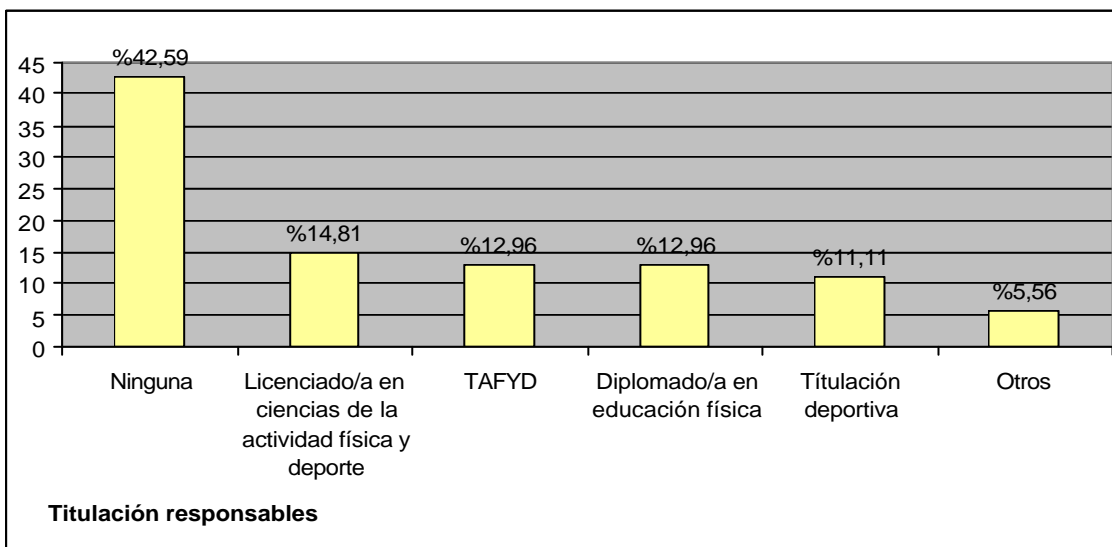
Seguidamente relacionaremos los dos parámetros de esta gráfica anterior, el porcentaje de responsables remunerados en cada segmento de jornada laboral.



Gráfica 3

Destaca el hecho de que entre las personas que dedican entre 15 y 20 horas semanales, los no remunerados dupliquen a los remunerados. Sin embargo, entra dentro de toda lógica que aquellos que más tiempo dedican tengan su labor remunerada.

Con relación a la formación de los y las responsables, los datos son los siguientes:

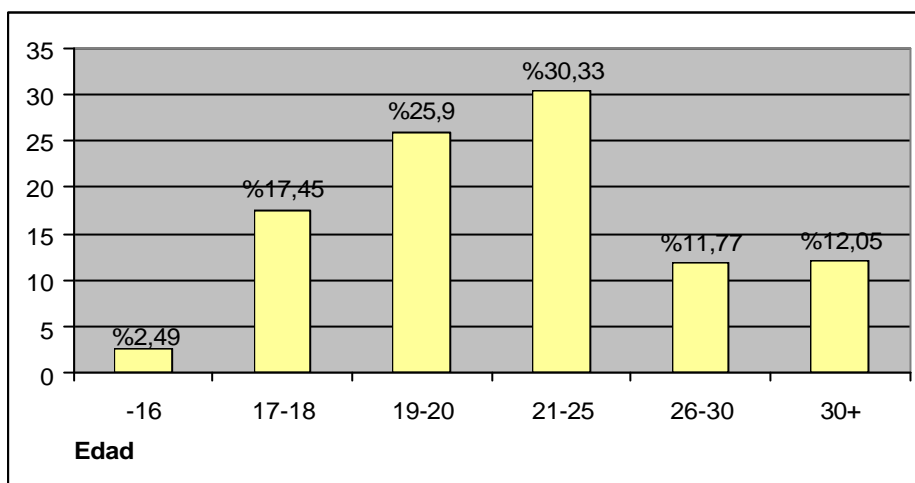


Gráfica 4

Destaca el alto porcentaje, un 42,5%, de responsables de deporte escolar en los centros escolares sin formación.

6.1.2.- Monitores y monitoras

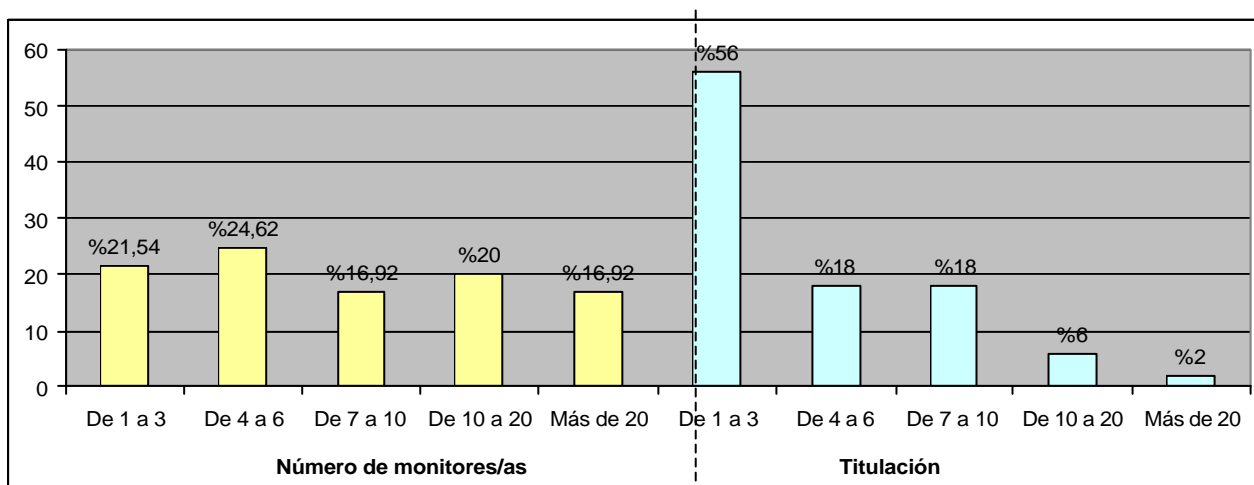
Las características y situación de los monitores es el siguiente factor a analizar. El número total de monitores y monitoras movilizado por los centros que han cumplimentado la encuesta es de 722, lo cual nos da una idea muy clara de la importancia y dimensión de nuestro deporte escolar en los centros educativos. La edad viene reflejada en la siguiente gráfica:



Gráfica 5

Nos encontramos con que más del 55% de los monitores y monitoras se enmarcan en la franja entre 19 y 25 años, destacando de forma positiva el bajísimo porcentaje de menores de 17 años y el alto porcentaje de mayores de 30 años.

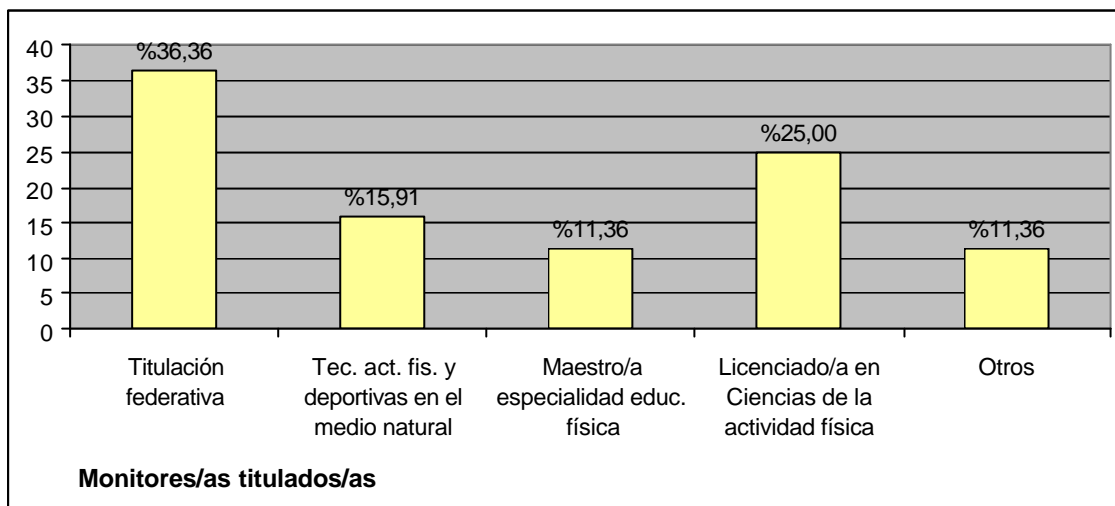
Seguidamente, se determina la cantidad de monitores y monitoras por centro escolar, en la parte izquierda, así como el número de los titulados/tituladas porcentualmente en cada entidad.



Gráfica 6

Si tomamos como referencia el número de monitores y monitoras para determinar el tamaño de la estructura que sustenta la organización del deporte escolar en los centros, destaca la homogeneidad resultante entre las diferentes opciones en los datos recibidos. Sin embargo, es una característica que no se mantiene en el aspecto de titulación de estos monitores y monitoras ya que se refleja claramente un porcentaje muy alto de no titulados ó tituladas.

Entre los titulados nos encontramos con el siguiente espectro:



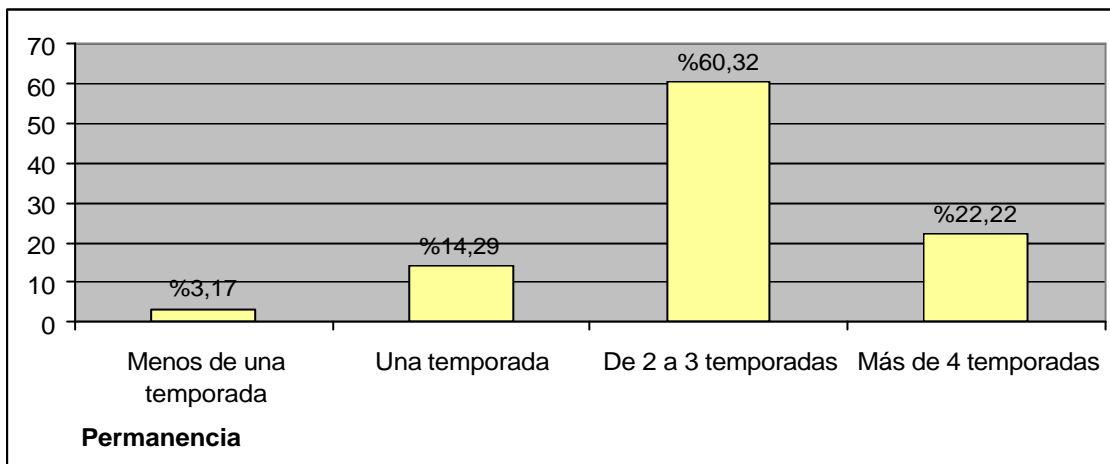
Gráfica 7

Esta situación evidencia una clara necesidad de formación, que viene refrendada tanto en las preguntas que se suceden más adelante como en las entrevistas personales realizadas. La demanda de formación más solicitada se podría resumir en estos aspectos:

- Técnicos.
- En valores, con objeto de dar un carácter educativo al desarrollo del deporte escolar.
- En primeros auxilios.
- En dinamización de grupos.

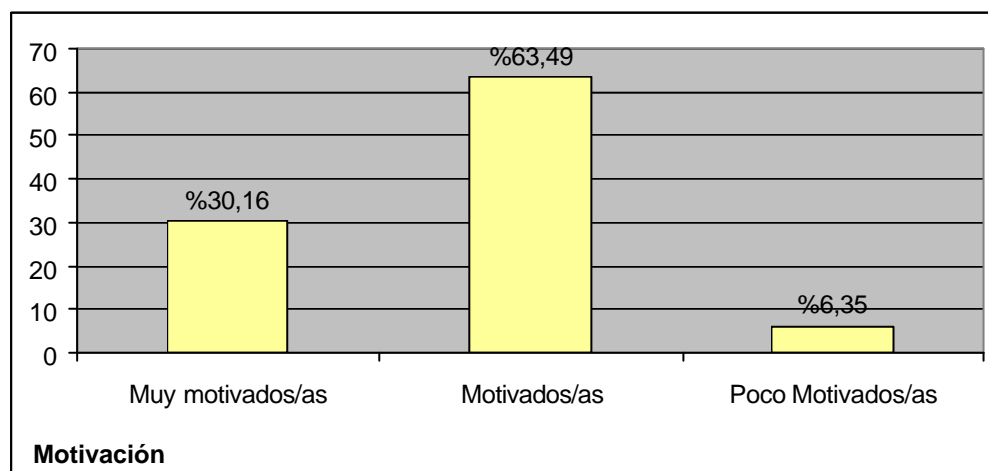
En las dos siguientes gráficas vamos a analizar dos aspectos que a nuestro juicio resultan clave a la hora de poder efectuar un deporte educativo y de calidad desde el centro escolar, la continuidad en el tiempo y la motivación de los monitores y las monitoras.

Por una parte tenemos la permanencia en el centro:



Gráfica 8

Y por otra la motivación:

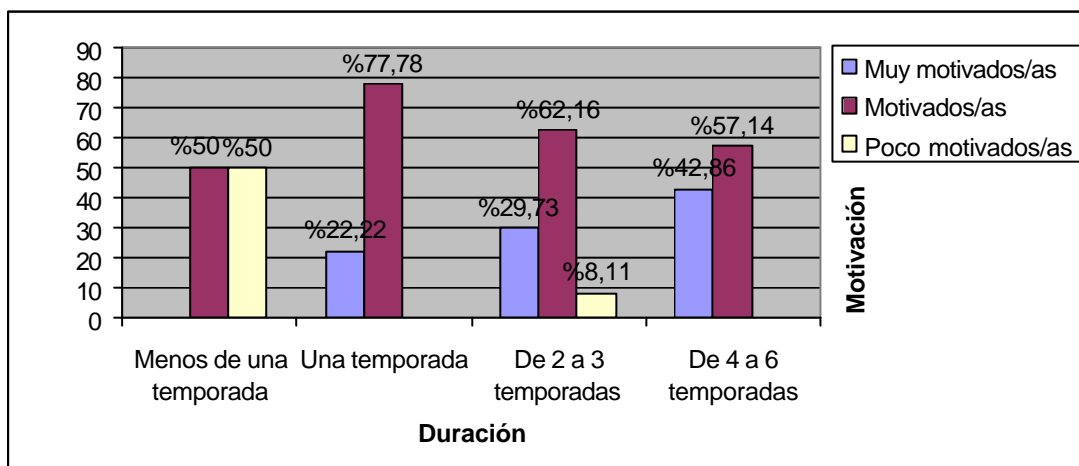


Gráfica 9

Un dato importante y muy positivo es que más del 80% de las personas encargadas de dirigir grupos permanecen como mínimo 2 temporadas en esta tarea, lo cual, posibilita cierta continuidad y coherencia en el desarrollo. E igual de importante y positivo nos parece el porcentaje del 93% de los monitores y monitoras motivados/as o muy motivado/as, destacando como principales factores de motivación, los siguientes:

- El gusto por la actividad y la relación con los y las jóvenes.
- El buen ambiente que se genera.
- La relación con el centro.
- En el aspecto económico, podemos hablar de motivación positiva para algunos y algunas por el hecho de ser una actividad remunerada, y sin embargo, negativa para otros y otras ya que entienden que esta remuneración no es suficiente en relación con la responsabilidad asumida.

Si relacionamos los dos parámetros anteriormente expuestos en una misma gráfica, obtenemos como resultado llamativo el hecho de que entre aquellos y aquellas que completan una temporada y los/las que entrenan entre 4 y 6, de manera general, la inexistencia de personas poco motivadas.

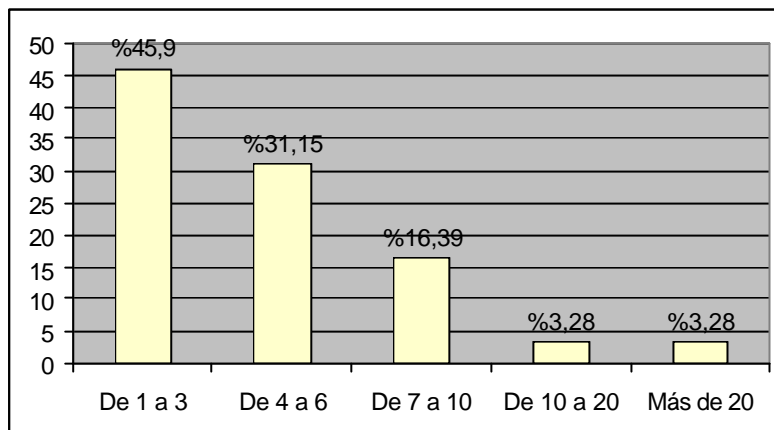


Gráfica 10

6.1.3.- Estructura de gestión

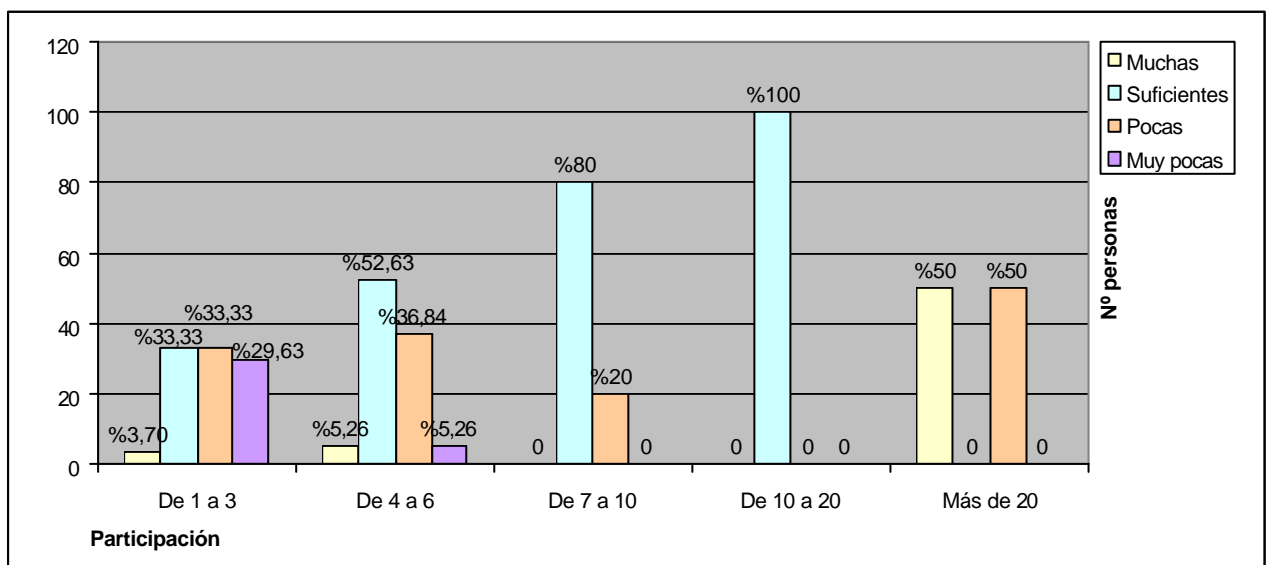
En este punto trataremos de identificar las características de las estructuras que se encargan del desarrollo de deporte escolar en los centros educativos, donde en un porcentaje muy alto de los casos, los padres y madres asumen un papel muy relevante.

Preguntado por el número de personas que forman parte activa de la organización en el centro, la respuesta viene desarrollada en este cuadro:



Gráfica 11

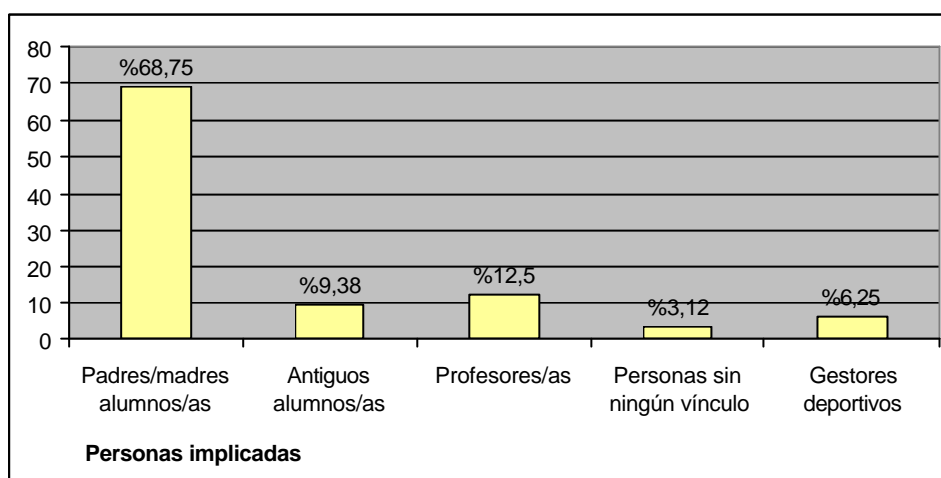
Estos datos nos reflejan una realidad en la que gran parte de las estructuras se basan en grupos reducidos de personas. La sensación de estas personas en cuanto a la necesidad de ayuda, queda reflejada en esta gráfica, que relaciona el número de participantes en las entidades con la percepción de necesidad o no de más personas:



Gráfica 12

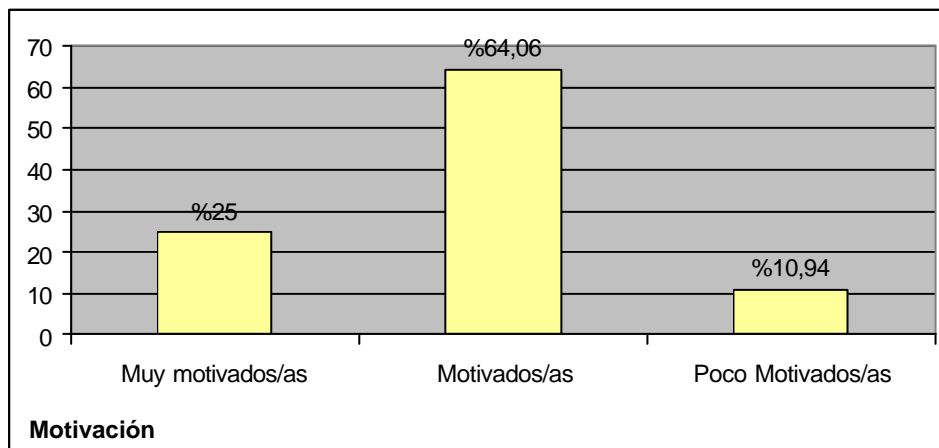
Los datos obtenidos están dentro de una lógica, destacando el hecho de que alrededor de un 64% de aquellas entidades que están formadas por entre 1 y 3 personas, estiman que son pocas o muy pocas. Con relación a las entidades de más de 20 personas, destacar que ha habido dos respuestas de centros que cumplían esa característica lo que provoca la curiosa distribución que podemos observar en el gráfico.

Tal y como anteriormente hemos citado, las asociaciones de padres y madres son las principales valedoras de estas estructuras, si bien algunas otras están formadas por otra serie de personas o entidades tal y como indica el gráfico:



Gráfica 13

Por último, reseñar como punto muy positivo, el alto grado de motivación, cercano al 90%. Siendo importante destacar que el grado de rotación en estas estructuras es igualmente muy alto, principalmente en los centros públicos, tal y como queda reflejado en las encuestas realizadas.

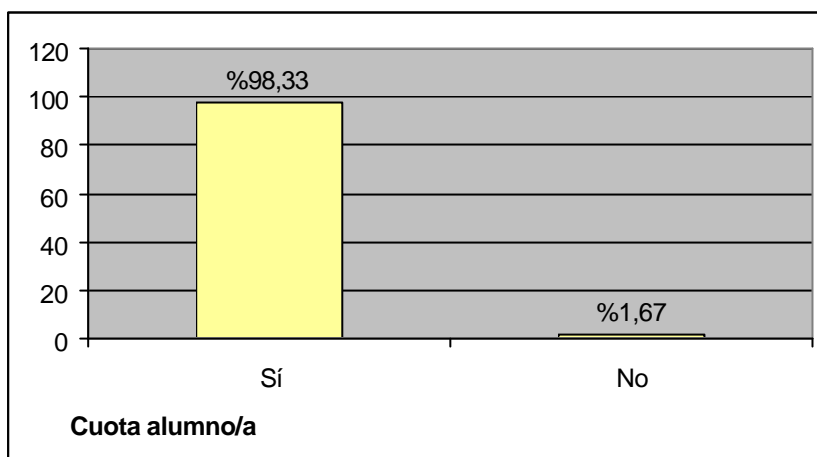


Gráfica 14

6.1.4.- Aspectos económicos

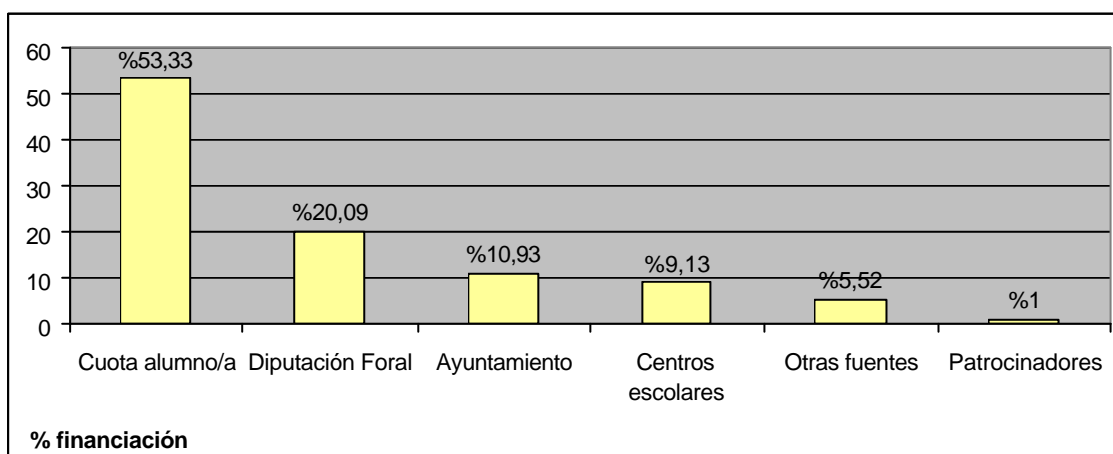
En la encuesta hacíamos una breve reseña a las vías de financiación, que nos aportan los siguientes datos:

- Es claro que prácticamente todos los centros establecen algún tipo de cuota por participar en actividades de deporte escolar.



Gráfica 15

- El porcentaje de financiación viene definido de la siguiente manera:

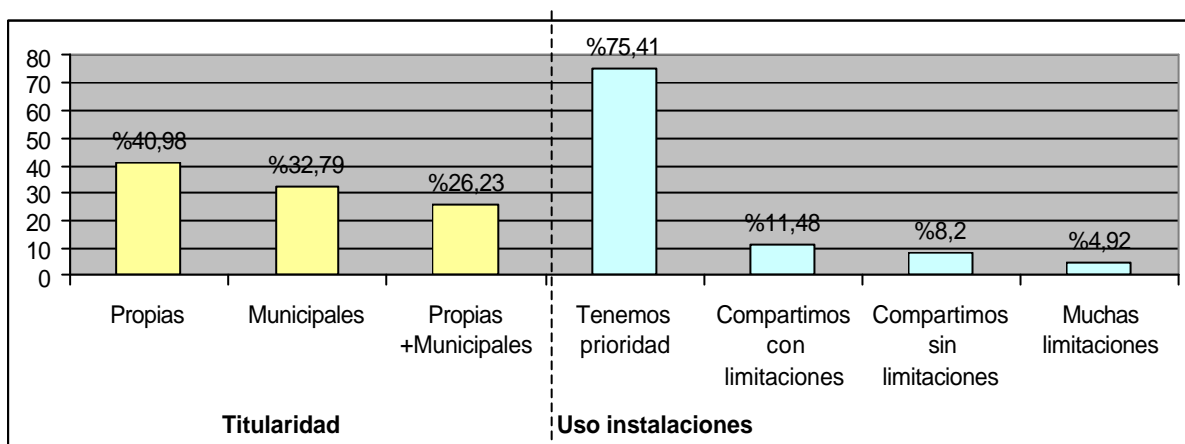


Gráfica 16

6.1.5.- Instalaciones

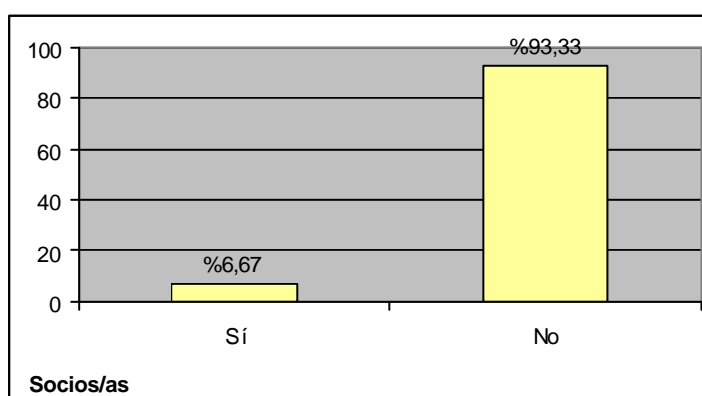
Los datos recibidos, nos hacen ver que quizá el aspecto de las instalaciones sea uno de los factores que menos problemas generan, ya que en general, la percepción con respecto a la calidad y sus condiciones de uso son buenas.

Así, tenemos en la siguiente gráfica por una parte la titularidad de las instalaciones, a destacar el 26% de los centros que hacen uso tanto de instalaciones propias como municipales, y por otro lado el elevado grado de disponibilidad, ya que más del 83% de los centros declaran tener prioridad en el uso de las instalaciones.



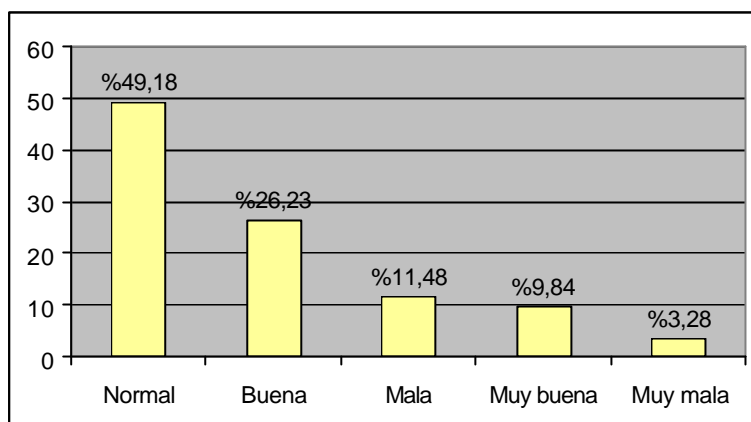
Gráfica 17

La necesidad de ser socios de la instalación para hacer uso de ella es muy reducida:



Gráfica 18

Con respecto a la valoración que desde los centros se hace de las instalaciones, destacar que en un 85% aproximadamente es normal o mejor.

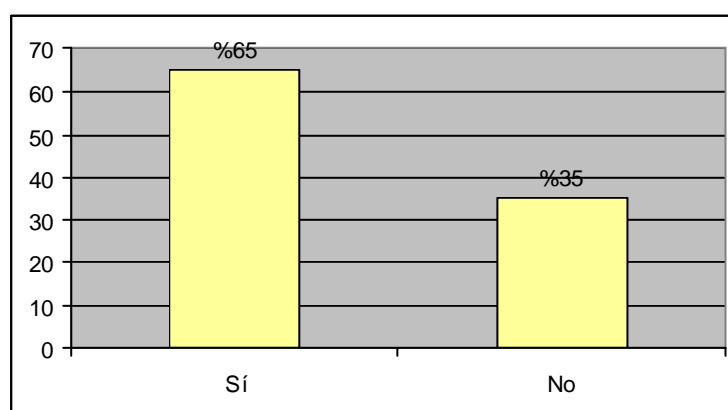


Gráfica 19

6.1.6.- Importancia del deporte escolar para el centro

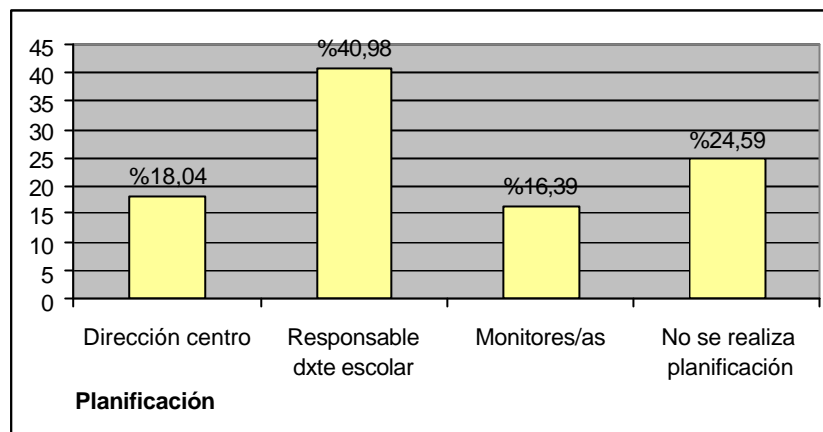
En este apartado analizaremos una serie de preguntas, las cuales nos pueden ayudar a situar el deporte escolar en el centro educativo. En cuanto a importancia e interés.

La primera de ellas se refiere a la inclusión o no en el proyecto educativo de centro de las actividades de deporte escolar:



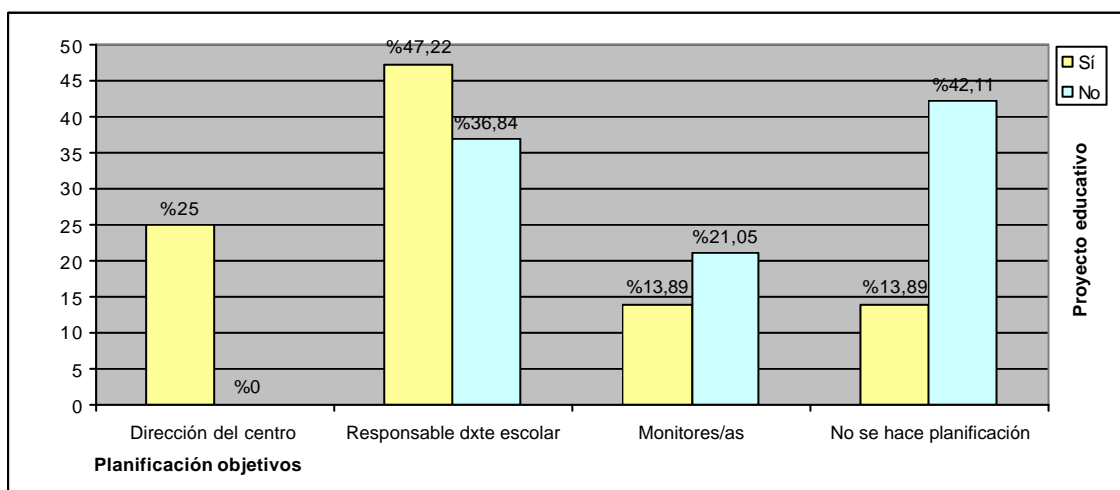
Gráfica 20

La existencia o no de planificación en las actividades ha sido otro de los parámetros tenidos en cuenta, obteniendo estos resultados:



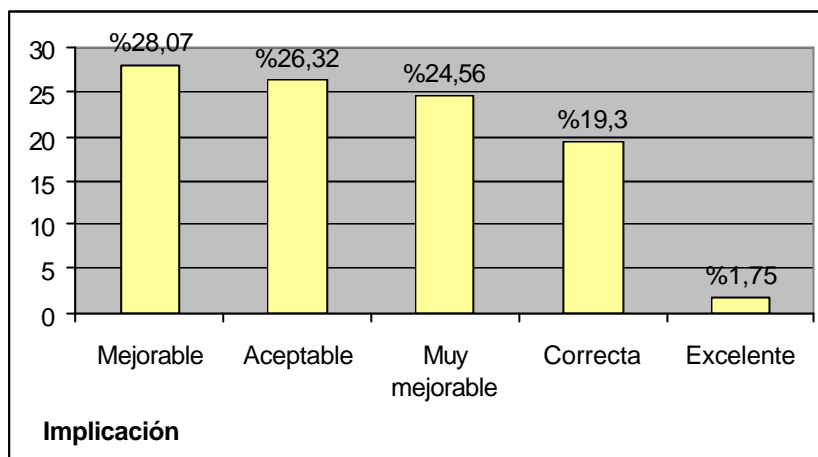
Gráfica 21

Si relacionamos las dos variables anteriores, la inclusión en el proyecto educativo del centro con la realización o no de planificaciones de las actividades, resulta evidente que la participación de la dirección y/o la existencia de un responsable de deporte escolar es básico para la integración en el proyecto educativo y asimismo para la planificación de objetivos. En la siguiente gráfica podemos apreciar como casi en un 75% de los casos esta presencia es clave.



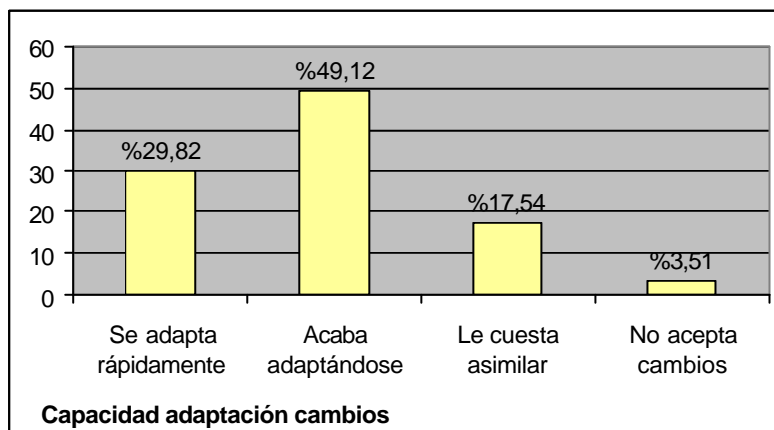
Gráfica 22

Sin embargo, estos datos que podríamos interpretar como positivos, pierden fuerza cuando la pregunta se relaciona con la implicación del resto de la comunidad educativa, aquella que no tiene una relación directa con el desarrollo del deporte escolar en el centro, ya que en más de un 52% reconoce que es mejorable o muy mejorable.



Gráfica 23

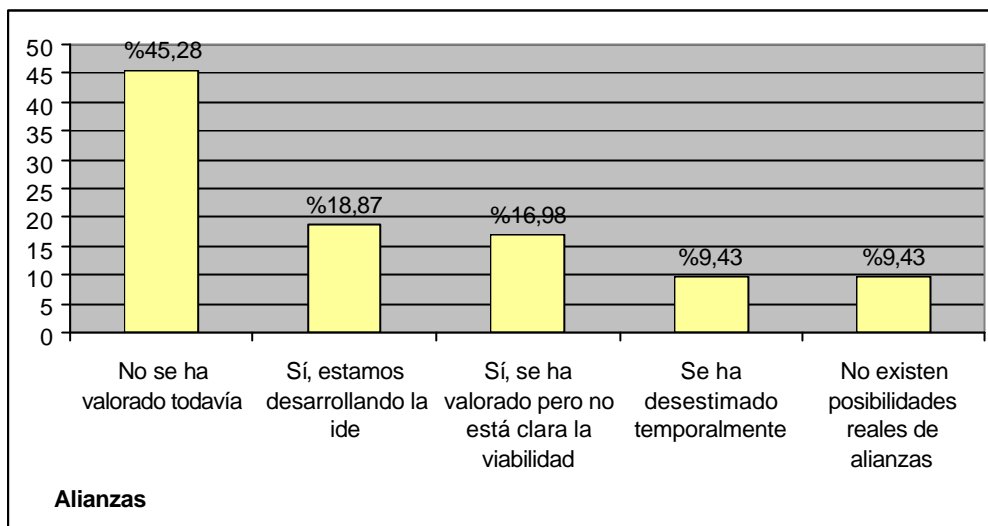
La capacidad de adaptación a situaciones nuevas resulta muy alta, tal y como se aprecia en el análisis de estos datos:



Gráfica 24

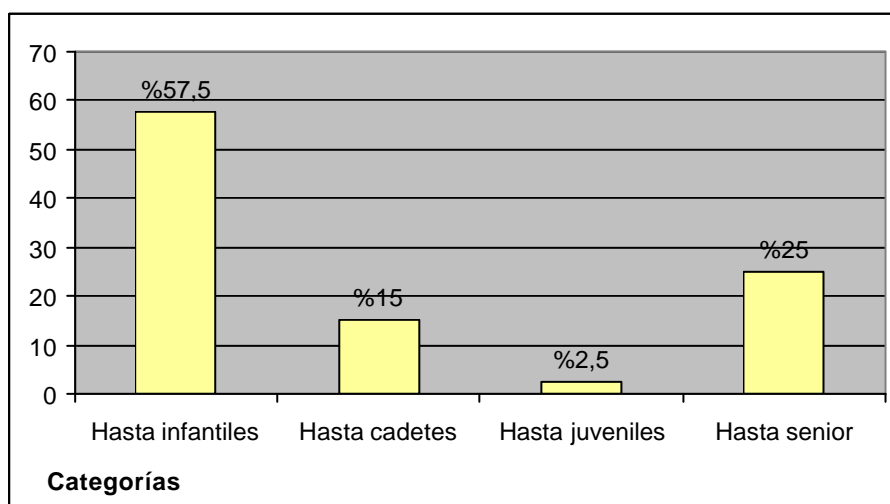
Como ya hemos comentado anteriormente, muchos centros debido a su insuficiente masa crítica, ven reducidas sus posibilidades organizativas. Sin embargo, podemos observar como sí existe una actitud positiva al cambio, lo cual puede facilitar la búsqueda de soluciones conjuntamente con otros centros o entidades.

En este sentido, podemos observar en la siguiente gráfica como más de un 45 % de los centros ya se han planteado la posibilidad de realizar algún tipo de alianza con el objeto de poder mejorar sus ofertas.



Gráfica 25

A la hora de analizar las posibilidades de práctica deportiva ofertadas por los centros, un dato importante a tener en cuenta, es el porcentaje de colegios que ofertan actividad deportiva más allá de la edad escolar obligatoria:

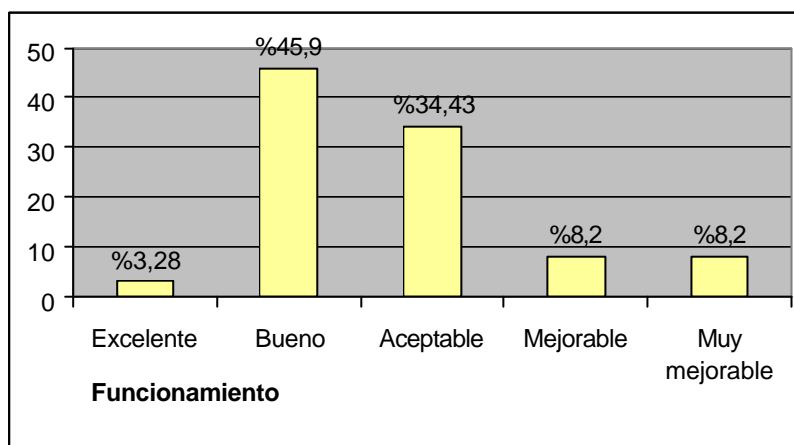


Gráfica 26

En esta gráfica se hace referencia a los colegios que imparten clases a partir de educación secundaria ya que lógicamente, las posibilidades de ofertar actividades, más allá de las dirigidas a sus alumnos, por parte de centros de primaria son muy reducidas. Podemos observar como un 57,5% de los centros limitan su oferta a categoría infantil, sin embargo, es significativo el número de colegios, un 25%, que mantienen su actividad deportiva hasta la categoría senior.

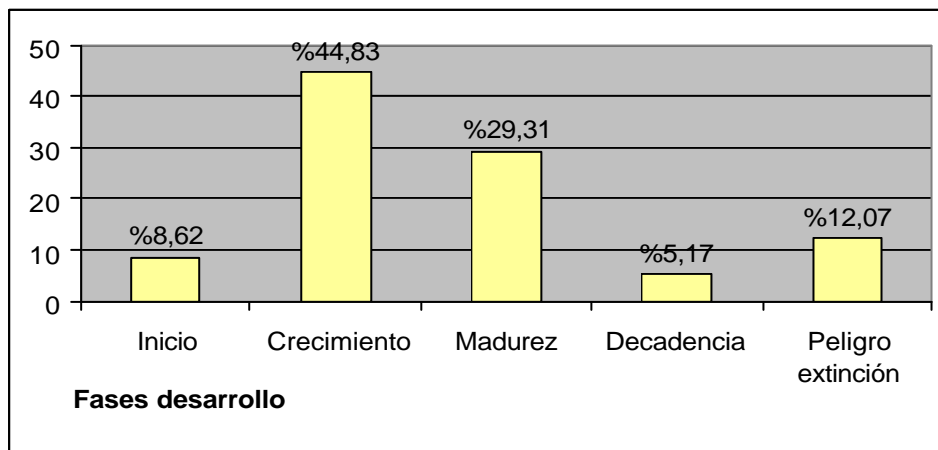
6.1.7.- Aspectos generales

Nos parecía importante , conocer la opinión, con respecto a sus propias estructuras y la capacidad de evolución de éstas, de las personas que se encargan del desarrollo del deporte escolar en los centros. Para ello, podemos analizar la siguiente gráfica en la que se refleja el grado de satisfacción hacia el funcionamiento del deporte escolar en el propio centro, destacando de forma positiva que a más de un 50% su organización le merece una buena nota.



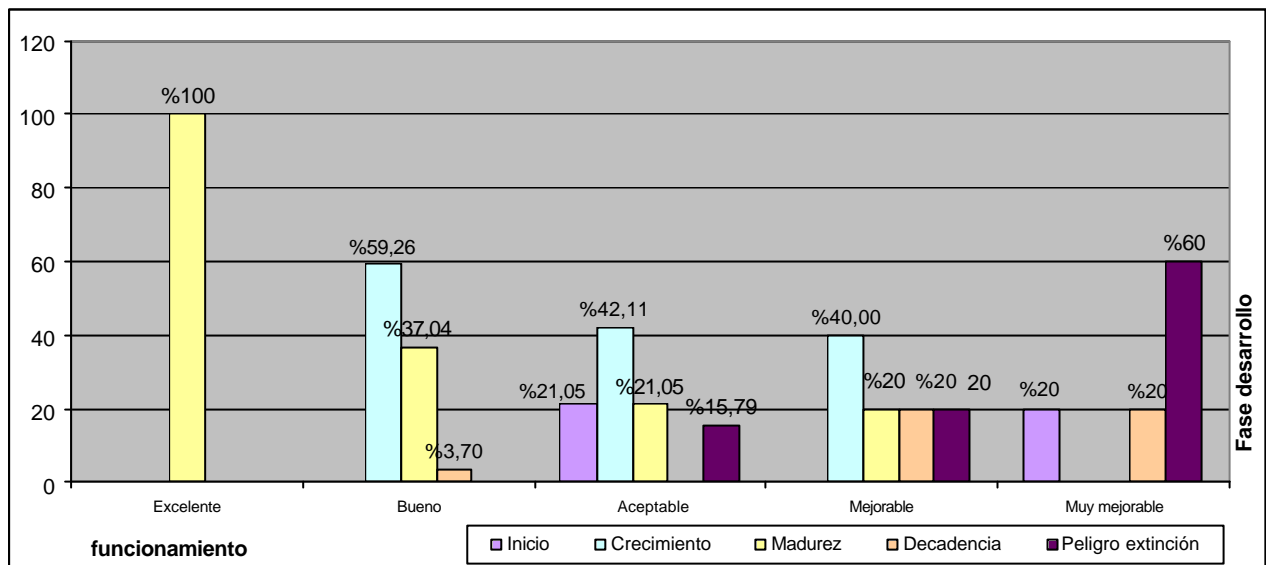
Gráfica 27

Preguntado por la fase de desarrollo que estiman que se encuentran, la respuesta es la siguiente:



Gráfica 28

Si relacionamos estos dos últimos parámetros, podemos observar cómo aquellos que valoran su organización de forma excelente, entienden estar en una fase de madurez, y por el contrario y lógicamente, la mayoría que entienden mejorable o muy mejorable la organización están en decadencia o peligro de extinción.



Gráfica 29

Una de las preguntas del cuestionario hace referencia al uso del deporte escolar como medio de integración de los y las jóvenes de culturas minoritarias. En este sentido, destacar que en un porcentaje muy alto no existe ningún tipo de acción específica y a excepción de aquellos centros que por sus características tienen personal especialista, el vacío es muy grande.

Éste es un punto a tener en cuenta ya que el deporte, y en concreto el deporte escolar, deberían convertirse en una importante herramienta de integración.

6.1.8.- Tendencias en el ocio de los y las jóvenes

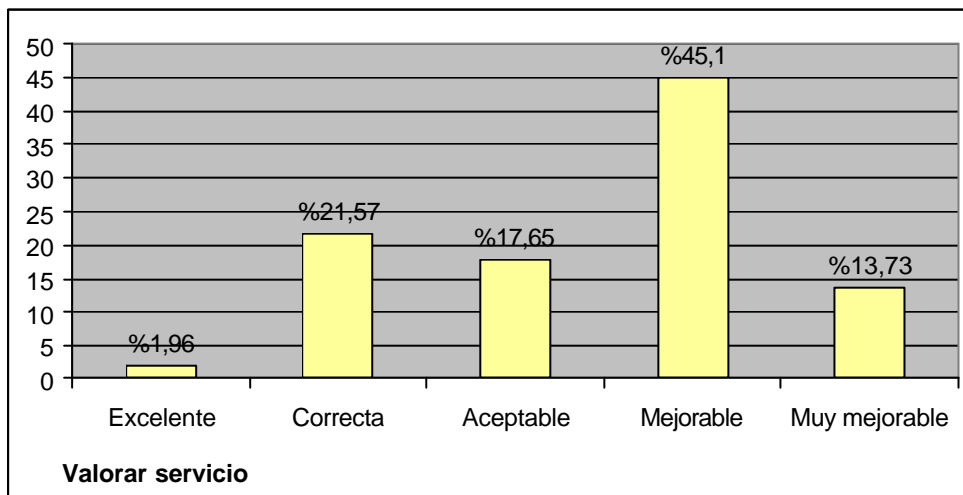
En las encuestas, la actividad deportiva es, entre las tendencias de ocio de los jóvenes, la que más referencias tiene, cobrando mayor importancia el fútbol y el baloncesto sobre otras. Además de éstas, se citan una serie de actividades, pero de forma más puntual, música, pintura, actividades en centros cívicos,...

La poca presencia de las nuevas tecnologías y el ocio nocturno nos ha llamado la atención, si bien puede tener su explicación en el hecho de que muchos de los centros encuestados son de educación primaria por lo que los alumnos y las alumnas son muy jóvenes.

Volviendo a la importancia que se le da al deporte como alternativa de ocio, creemos que en este sentido el deporte escolar tiene que jugar un papel protagonista ya que además de ser un deporte educativo, debería conseguir inculcar hábitos para que la alternativa del deporte se mantuviera a la largo de la vida de los y las participantes.

6.1.9.- Valoración del servicio de deportes de la Diputación Foral de Álava

La opinión de los centros escolares con respecto al servicio se ve reflejada en las siguiente gráfica:



Gráfica 30

Resulta evidente que desde los centros escolares se pide una mejora en el servicio, basada principalmente en estos parámetros:

- En el **ámbito administrativo**
 - La necesidad de más personal.
 - Aclarar y coordinar las responsabilidades de las diferentes instituciones en el desarrollo del deporte escolar.
 - Facilitar la gestión de la documentación, especialmente al inicio de la campaña.
- En el **ámbito filosófico y de estructura**

- Definir los valores sobre los que se quieren construir el futuro del deporte escolar.
 - Generar sinergias entre diferentes colegios de tal forma que se facilite una mejor organización.
 - Potenciar el centro escolar como ámbito de referencia en el desarrollo del deporte escolar.
- En el **aspecto económico**
- Aumentar las ayudas económicas.
- En el **aspecto de la formación**
- Generar formaciones dirigidas a las personas con incidencia en el deporte escolar. Monitores, coordinadores, padres, árbitros,...
 - Formaciones acorde con la filosofía del deporte escolar.
- En el **aspecto técnico**
- Mayor coordinación con las federaciones.
 - Fomento de los deportes minoritarios.

6.2.- Clubes deportivos

Seguidamente analizaremos la situación de los clubes deportivos de la provincia, entidades con gran importancia dentro de la actual estructura deportiva si tenemos en cuenta el número de deportista gestionados.

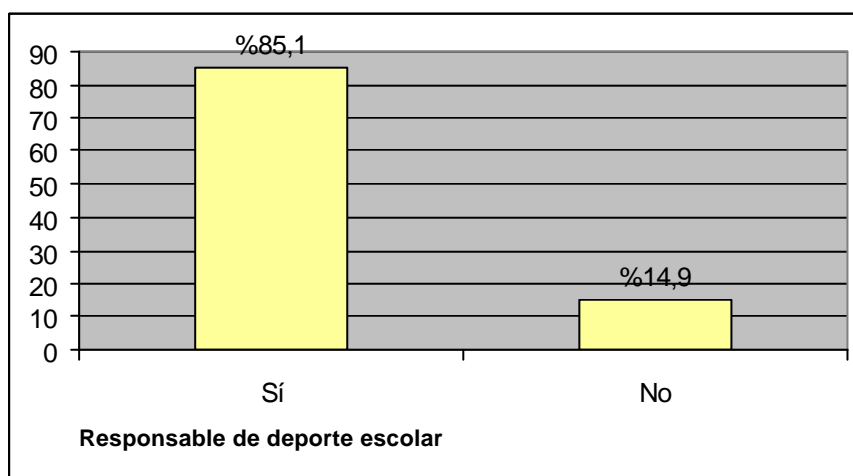
El análisis está referido a los datos obtenidos a partir de las 88 encuestas recibidas, así como de las 29 entrevistas realizadas.

Al igual que en el caso de los centros escolares, en este caso también hemos ordenado los datos en función a los diferentes factores analizar:

6.2.1.- Responsables de deporte escolar:

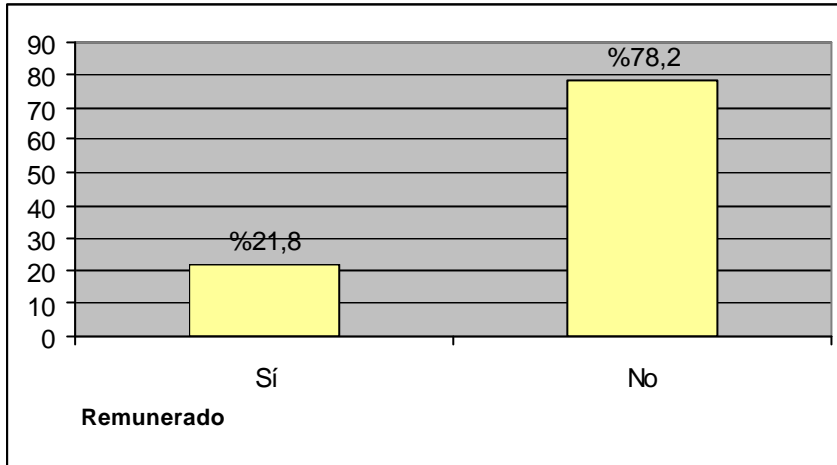
Como primer elemento para determinar el grado de estructura de los clubes, analizaremos la existencia o no de responsable de deporte escolar.

Tal y como podemos observar, en un 85,1% de los clubes existe esta figura:



Gráfica 31

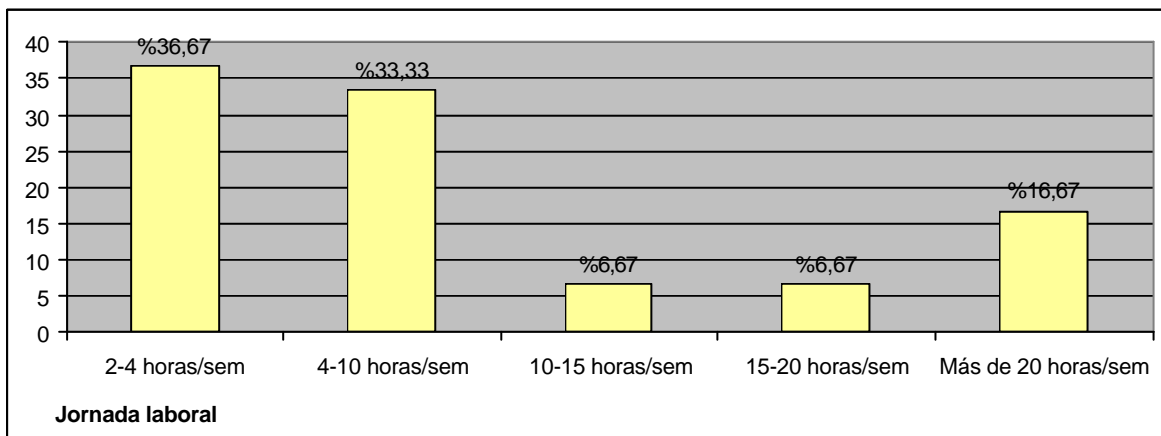
Si relacionamos este dato con los que nos muestra la siguiente gráfica, en la que se determina el porcentaje de personas que desarrolla su responsabilidad de forma remunerada, podemos concluir que tan solo uno o una de cada cuatro responsables de deporte escolar en los clubes recibe recompensa económica por su labor.



Gráfica 32

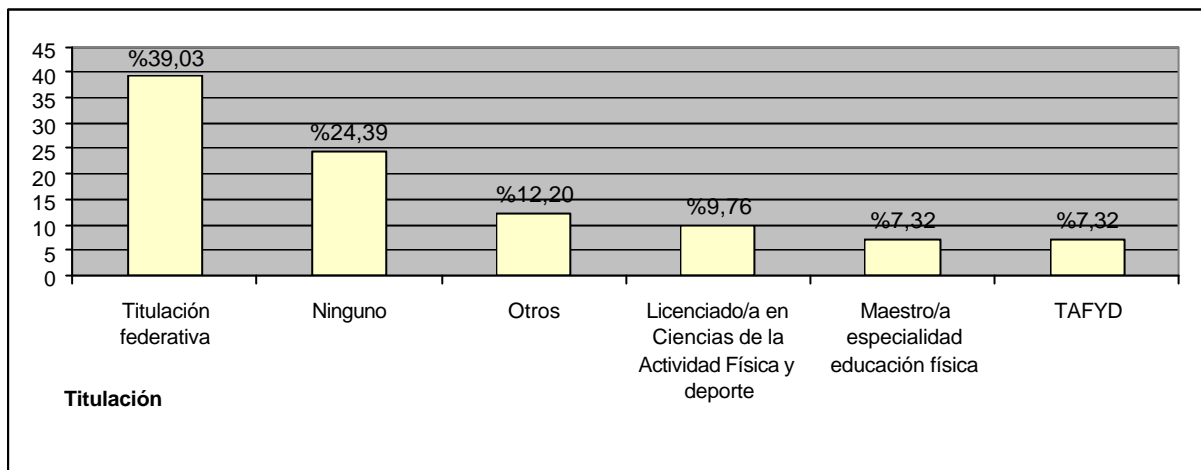
Trasladando estos datos a la dedicación por semana para el desarrollo de esta tarea, observamos como entre la franja de 2 y 10 horas de dedicación se sitúa el 70% de los clubes.

Relacionando los datos obtenidos, podemos afirmar que el porcentaje de personas remuneradas es menor en aquellos clubes en los que la dedicación es menor, algo lógico por otra parte.



Gráfica 33

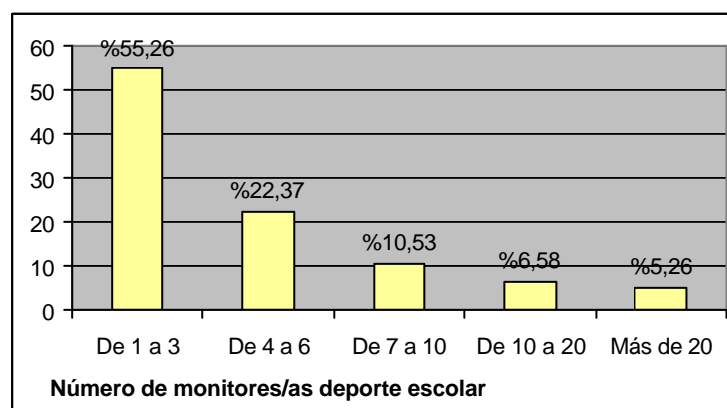
En cuanto a la titulación de los y las responsables anteriormente citados, destaca la formación recibida a través de las federaciones, mientras que un 24,4% de los y las responsables ha cursado algún tipo de formación reglada. Es importante hacer referencia en este punto a las necesidades expresadas por los clubes en las entrevistas, ya que facilitar las posibilidades de formación ha sido una de las demandas más repetidas, particularmente entre los clubes de la provincia.



Gráfica 34

6.2.2.- Entrenadoras y entrenadores

En el análisis de los entrenadores y las entrenadoras, el primer dato a destacar es el de que en un 55,26% los clubes tienen 3 ó menos personas dedicadas a entrenar en las etapas que abarca el deporte escolar, lo cual nos hace suponer que la estructura de estos clubes es de un tamaño reducido.

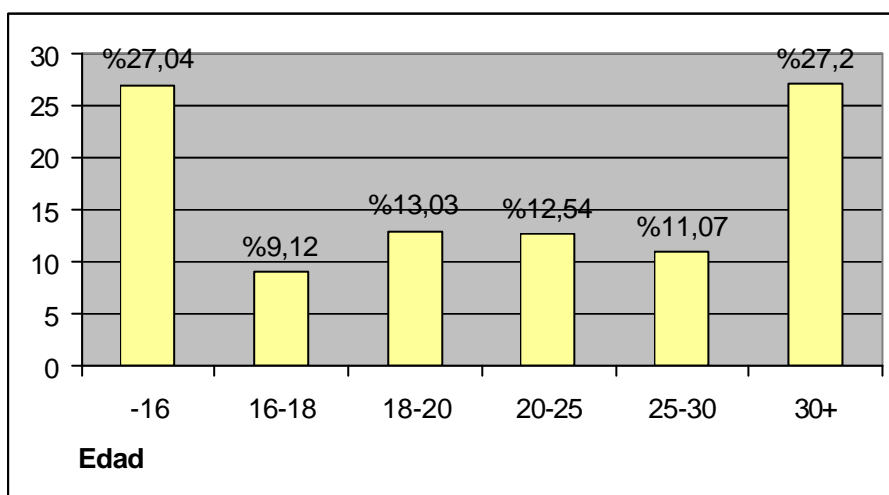


Gráfica 35

El número total de entrenadores y entrenadoras que participan en los clubes que han participado en la encuesta es de 614, lo cual nos da una idea de la importancia y dimensión del deporte escolar en estas estructuras.

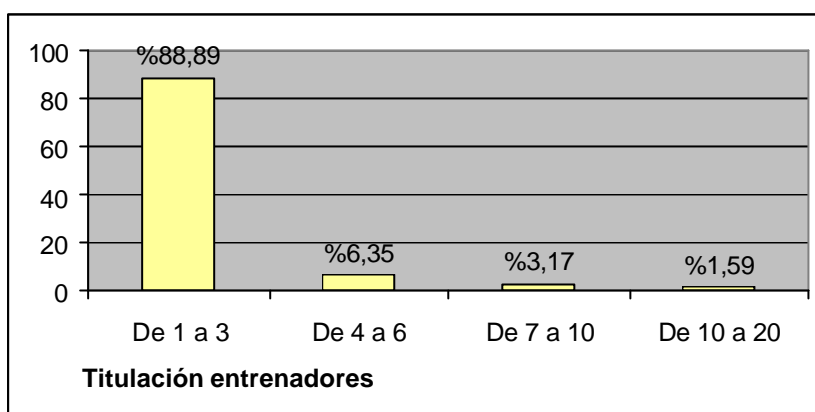
En la siguiente gráfica podemos concluir que las personas que organizan los entrenamientos, casi el 50% son menores de 20 años, asimismo, resulta sorprendente y preocupante el dato de que el 27,04% sea menor de 16 años. A su vez, y en contrapartida, cabe destacar positivamente que el 27,2% de los entrenadores y las entrenadoras sean mayores de 30 años, que mayoritariamente están relacionados con deportes minoritarios tal y como hemos podido comprobar en las encuestas realizadas.

Estos porcentajes anteriormente citados, vienen determinados a nuestro juicio, por la tendencia de los clubes a integrar en sus estructuras a deportistas de categorías superiores.



Gráfica 36

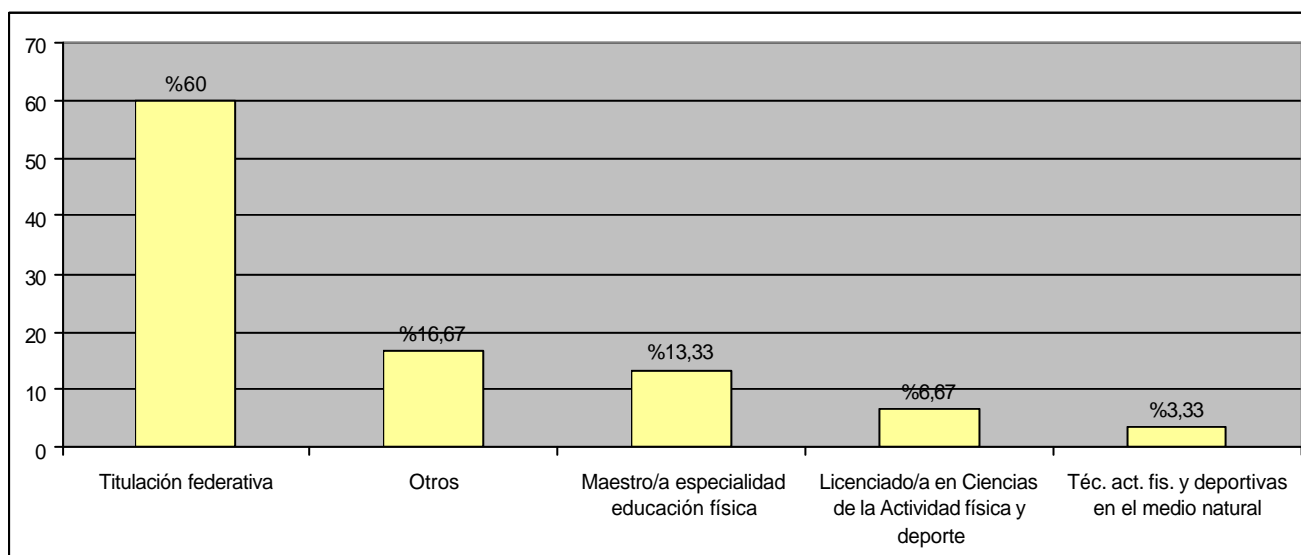
En cuanto a la formación de los entrenadores y las entrenadoras, la siguiente gráfica hace referencia al número de personas formadas en cada entidad, así, observamos que en un 88,8% de los clubes existe al menos una persona titulada, si bien hay que tener en cuenta el alto porcentaje de clubes, un 29,2% , que no responden a esta pregunta.



Gráfica 37

Comparando los datos de esta gráfica con los que nos indican la cantidad de entrenadores y entrenadoras, se evidencia una necesidad de formación que claramente se ha visto reflejada en las entrevistas realizadas.

Entre los titulados y tituladas, el 60% corresponde a una titulación federada, mientras que aquellos y aquellas en posesión de una titulación reglada, representan un 23,33%

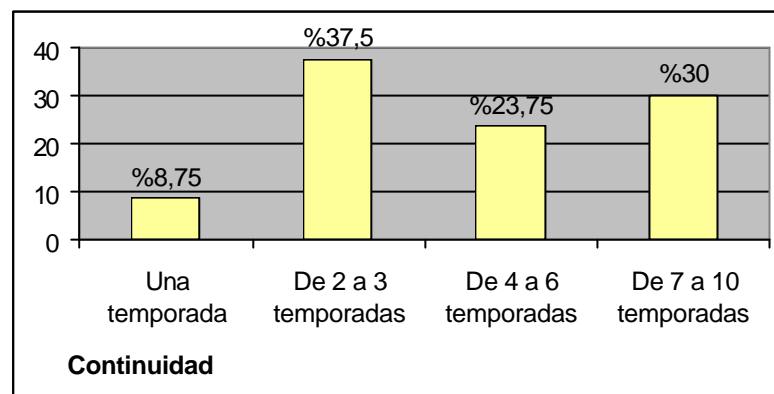


Gráfica 38

La demanda de formación más solicitada se puede resumir en los siguientes términos:

- ❑ Técnica
- ❑ Dinámicas de grupo
- ❑ Psicología del deporte
- ❑ Primeros auxilios

Analizando la permanencia de los entrenadores y las entrenadoras, cabe destacar que un 91,25% permanece más de dos años en el club, lo cual es un dato importante a la hora de poder dar continuidad al trabajo. Continuidad que se ve garantizada en un 30% de los casos en los que el entrenador o entrenadora permanece más de 7 años en el club.



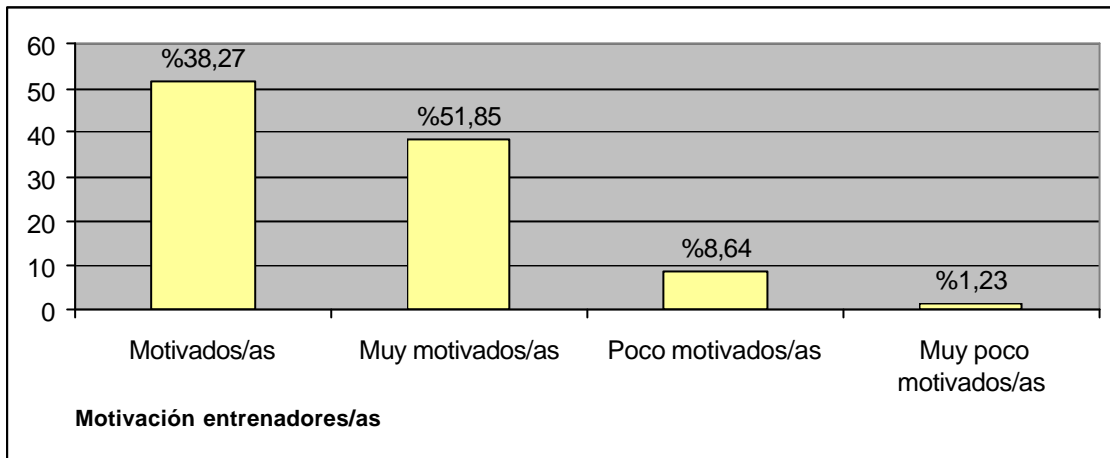
Gráfica 39

La motivación es el siguiente aspecto a analizar, en este caso se evidencia un alto grado de motivación, cuyas razones principales las podemos agrupar en:

- ❑ Gusto por el deporte
- ❑ Buen ambiente
- ❑ Relación con el club

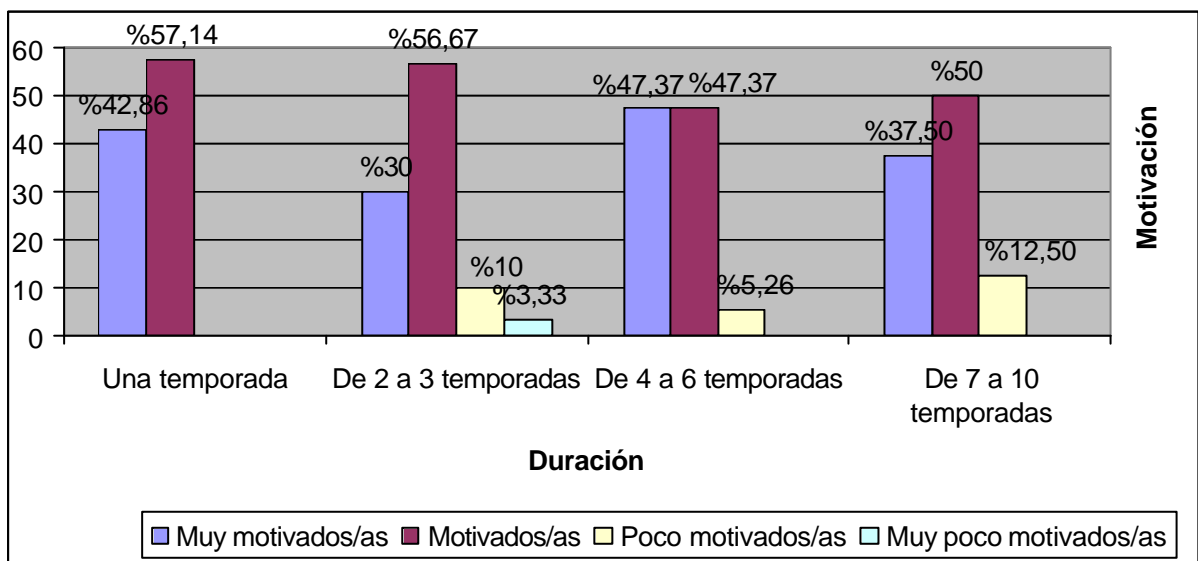
Entre aquellas personas con menos motivación las razones se engloban en:

- ❑ Baja retribución económica
- ❑ Falta de participantes
- ❑ Falta de ayudas



Gráfica 40

Relacionando los dos parámetros anteriormente expuestos en una misma gráfica, observamos que el tiempo no resulta un factor determinante a la hora de mantener la motivación, ya con éste, no sufre variaciones significativas con relación a las temporadas entrenadas.



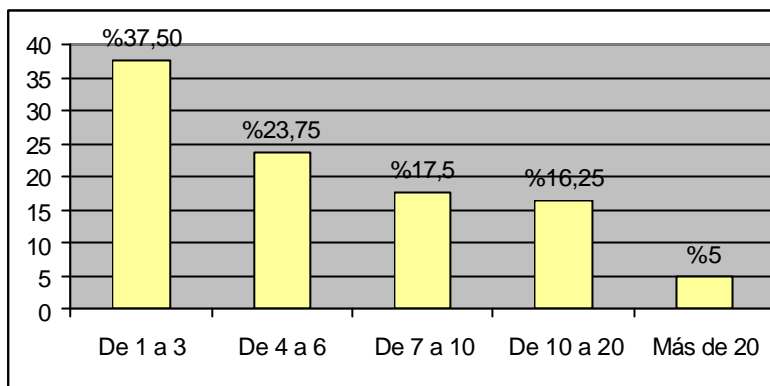
Gráfica 41

6.2.3.- Estructura de gestión

En este apartado, analizaremos la situación de las personas encargadas de dirigir los clubes.

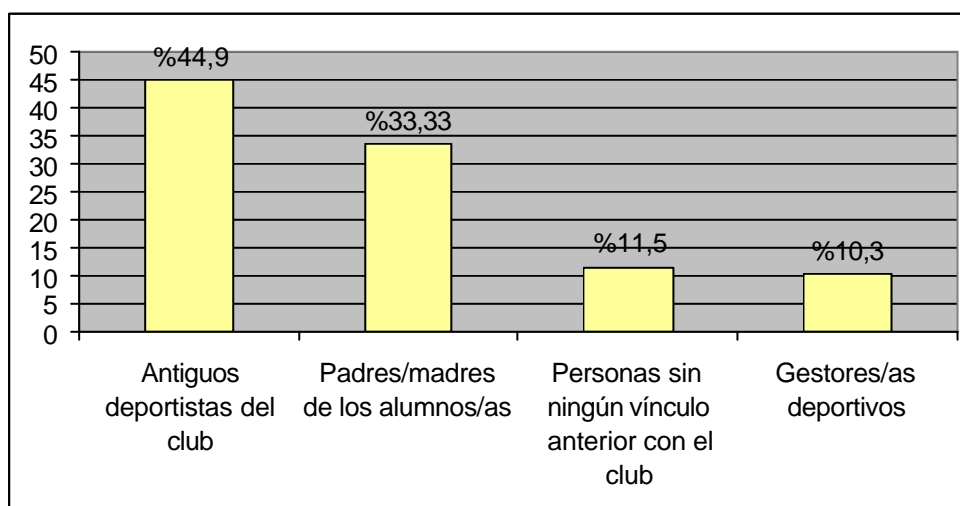
En general, se puede deducir, que nuestros clubes son de pequeña estructura y formados por antiguos jugadores en gran medida.

En cuanto al tamaño de la estructura destaca el hecho de que en más de un 60% de los clubes, las tareas de dirección recaen en uno y no más de 6 personas, tal y como se aprecia en la siguiente gráfica:



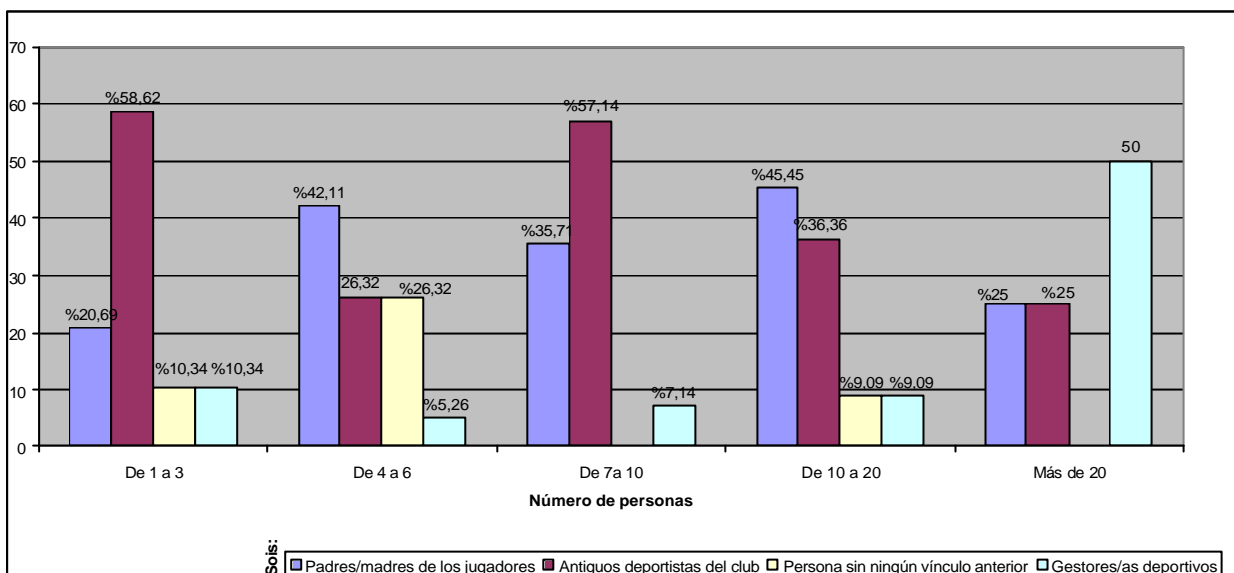
Gráfica 42

La siguiente gráfica nos indica claramente que los clubes están basados en los antiguos y las antiguas deportistas por una parte, y en los padres y madres de los y las deportistas, por otra. Esta tarea viene realizada en gran mayoría de los casos de forma voluntaria, tal y como ha quedado refrendado en las encuestas, y que además corrobora la coincidencia en el porcentaje de personas que forman estos dos grupos con el de los responsables del deporte escolar no remunerados, expresados en la gráfica 2.



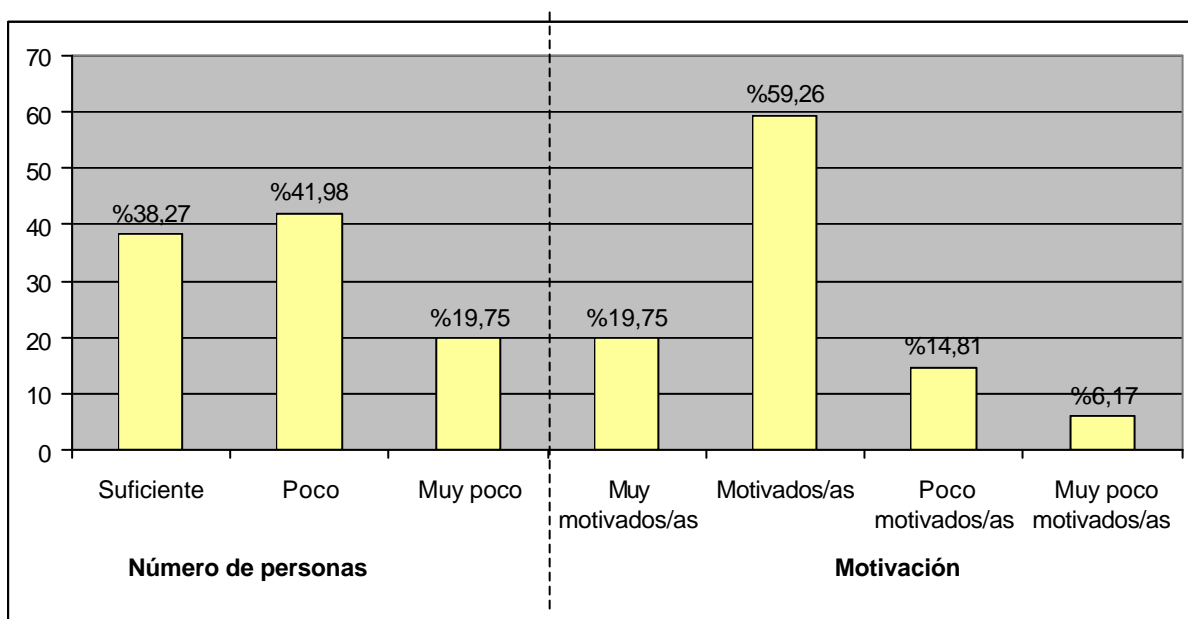
Gráfica 43

La relación de estos dos parámetros anteriormente mencionados, no hace más que corroborar la lectura anteriormente realizada. Destaca, de una manera lógica, el aumento de gestores deportivos en clubes con más de 20 personas con funciones organizativas.



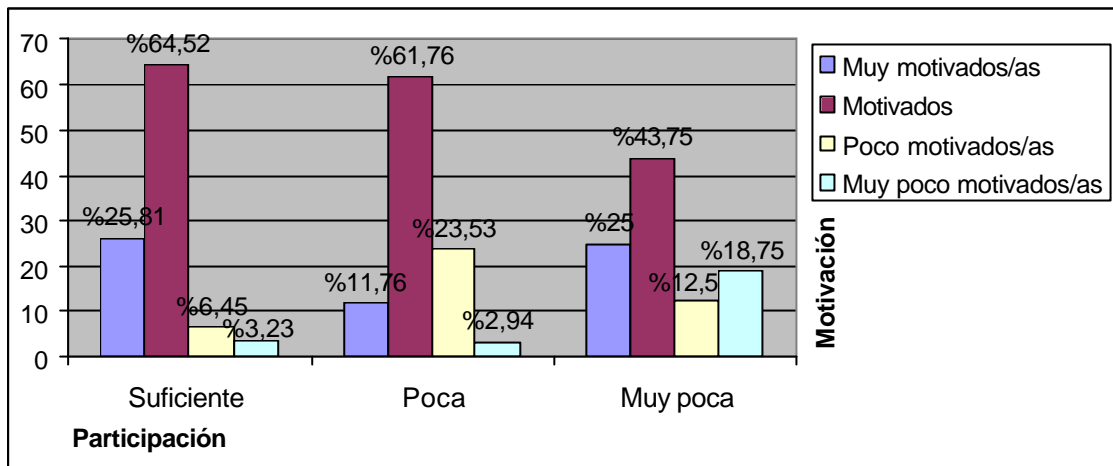
Gráfica 44

La valoración realizada en cuanto a la percepción de la suficiencia o no en cuanto al número de personas que gestionan el club y la motivación de éstas, viene reflejada en la siguiente gráfica, en la cual, por un lado podemos ver el grado de motivación, y la estimación de los componentes de las juntas directivas en cuanto al número de personas que lo forman:



Gráfica 45

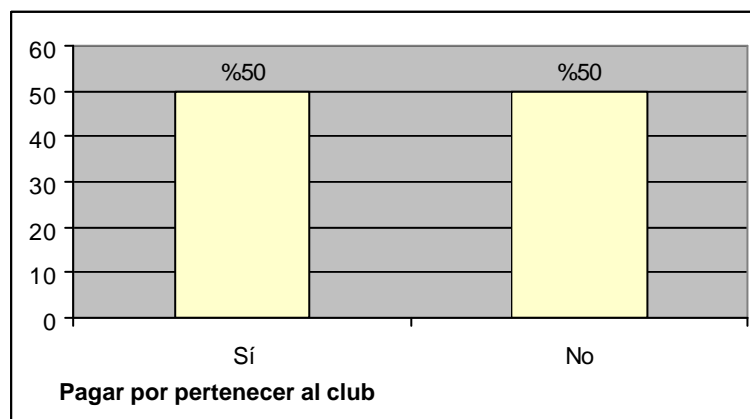
Destaca la percepción general, más de un 60% , de falta de recursos humanos, así como el alto porcentaje de personas motivadas. Sin embargo si ahondamos en el análisis, destaca curiosamente la atención el alto grado de motivación de aquellos que se declaran la falta de recursos humanos, cuando la lógica nos podría llevar a pensar lo contrario.



Gráfica 46

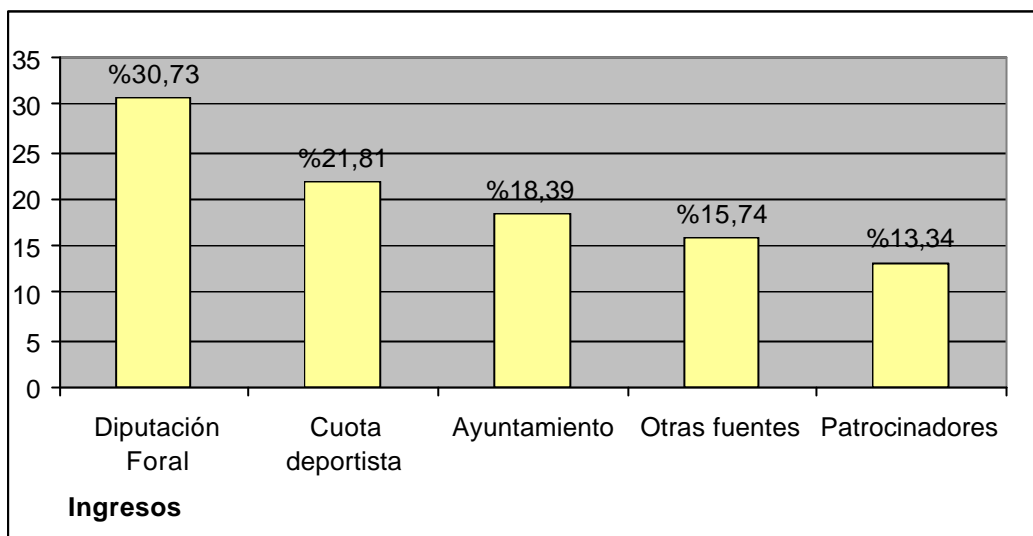
6.2.4.- Aspectos económicos

En la encuesta enviada a los clubes, se hacía una breve reseña al apartado económico, y una de las cuestiones era el cobro o no de cuota por participar en las actividades. El dato obtenido ha sido, de forma un tanto sorprendente, que tan solo en un 50% de los clubes se paga por pertenecer al club, a destacar que esta pregunta ha sido contestada por la mayoría de los encuestados.



Gráfica 47

El modo de financiación viene distribuido de la siguiente manera:



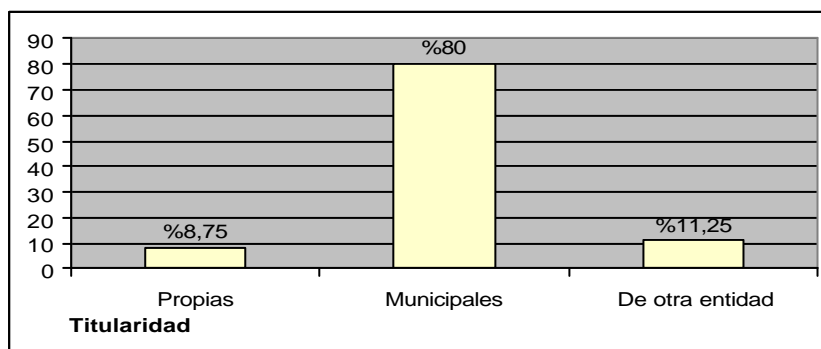
Gráfica 48

Destaca que casi en un 50% de los ingresos provenga de instituciones públicas, y de igual manera el alto porcentaje dentro del apartado otros, que corresponde a conceptos como rifas, sorteos, venta de ropa,...

6.2.5.- Instalaciones

Después de los aspectos económicos, pasamos a analizar la situación de las instalaciones que los clubes utilizan para el desarrollo de las actividades de deporte escolar, su situación, a quien pertenecen,...

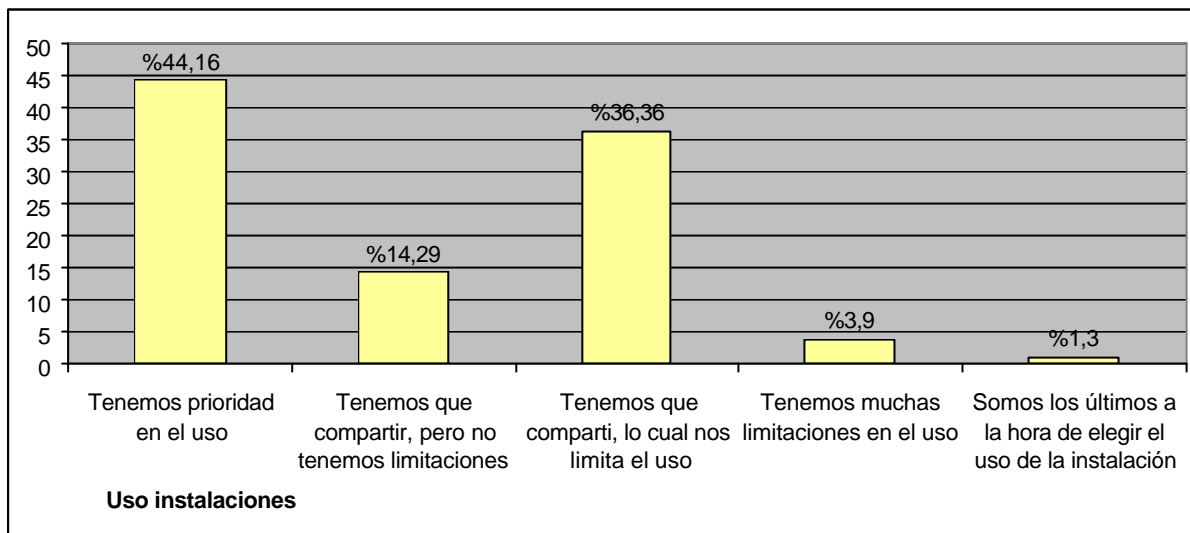
En cuanto a la titularidad de las instalaciones, el porcentaje que hace uso de instalaciones públicas es abrumador, el 80%. Sin embargo, podemos observar cómo muy pocos clubes poseen instalaciones propias o de otra entidad. Los clubes con estas últimas características en cuanto a titularidad de instalaciones están relacionados en una gran medida con gimnasios y las actividades que en ellos se realizan.



Gráfica 49

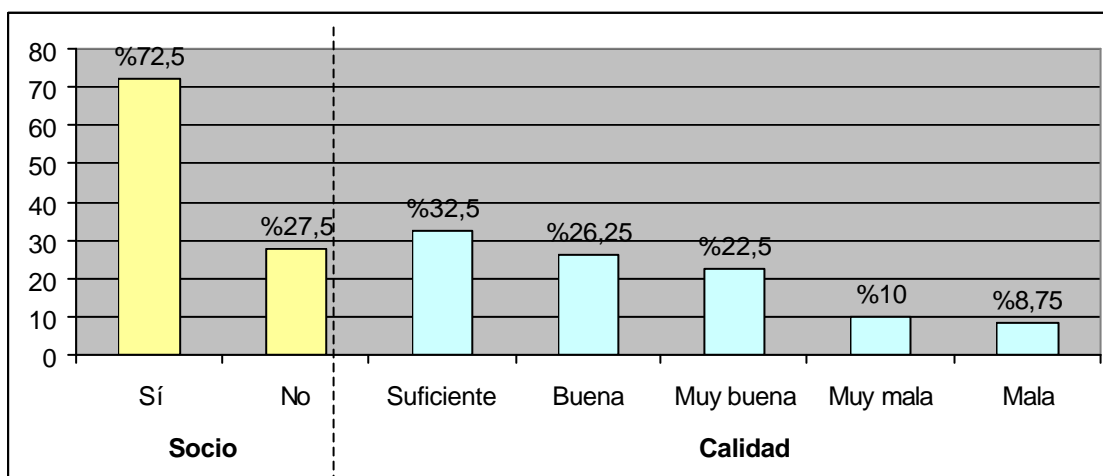
El uso de instalaciones municipales, implica que en muchos de los casos éste tenga que ser compartido con otras entidades, sin embargo esta circunstancia no limita de forma grave la actividad de la mayoría de los clubes, tal y como podemos observar en la siguiente gráfica.

Teniendo en cuenta la misma gráfica, determinamos que en casi un 60% de los casos los clubes no tienen problemas relevantes con las instalaciones.



Gráfica 50

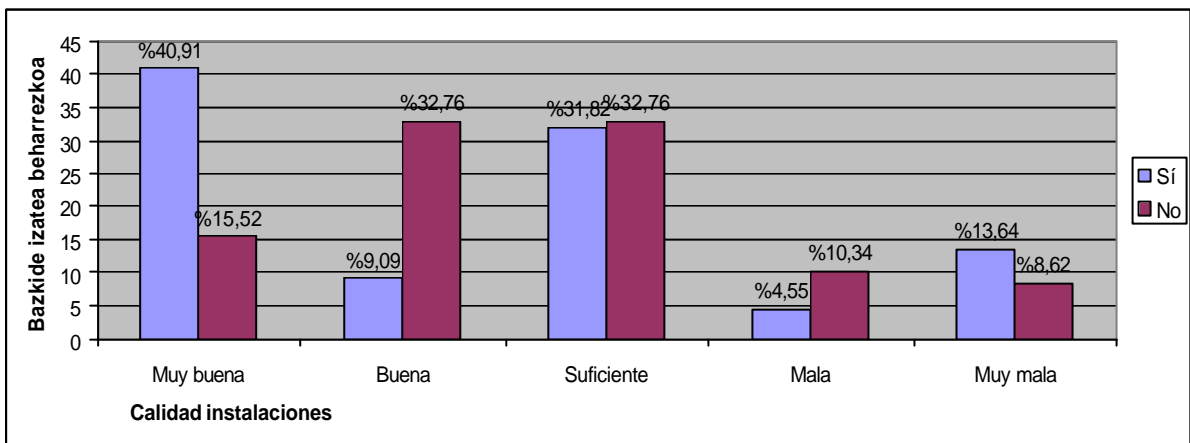
Seguidamente relacionaremos dos datos, por una parte la necesidad o no de ser socios de la instalación, que en este caso se determina en un 27,5%, y por otra la calidad de las instalaciones, que en general podemos decir que son buenas ya que tan sólo un 18,75% de los clubes las califican de malas o muy malas.



Gráfica 51

Si relacionamos estos dos datos anteriormente señalados, destaca positivamente que en un porcentaje muy alto, un 40,91%, de las personas que tienen que ser abonadas para el uso de las instalaciones valoren éstas como muy buenas, y sin embargo, destaca igualmente, pero en este caso de forma negativa, que un 13,64% de aquellos y aquellas que declaran tener que abonar una cuota por el uso de la instalación la valoren como muy mala.

Sin embargo, entre los y las jóvenes que no tienen que abonar ninguna cuota, generalmente en instalaciones municipales, la valoración de éstas es buena o muy buena.

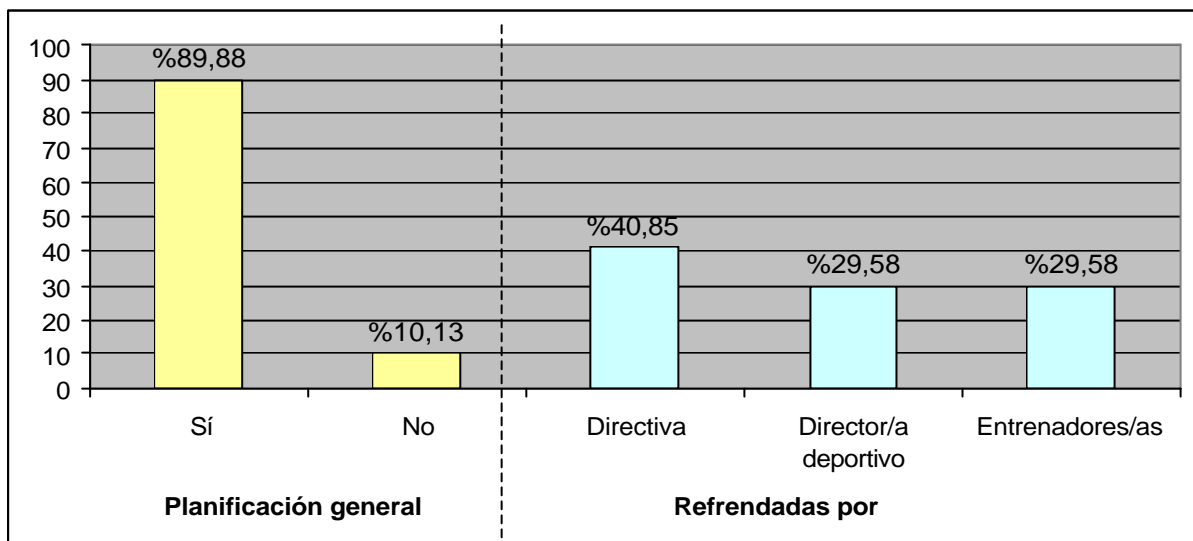


Gráfica 52

6.2.6.- Importancia del deporte escolar para el club.

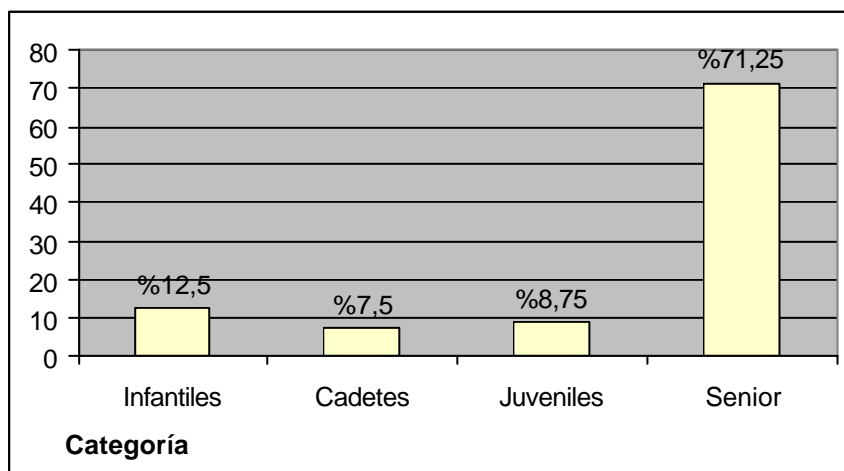
Uno de los aspectos imprescindibles para el buen funcionamiento de los clubes, es el realizar una correcta planificación en todos los ámbitos de desarrollo del club.

Así, destaca de forma positiva que casi el 90% de los clubes realicen este tipo de planificaciones y que además, éstas, se vean refrendadas por las directivas y el director deportivo tal y como nos indican las siguientes gráficas.



Gráfica 53

Con objeto de determinar las posibilidades de desarrollo de la práctica deportiva de los y las jóvenes dentro de los clubes en los que participan del deporte escolar, hemos obtenido estos resultados:

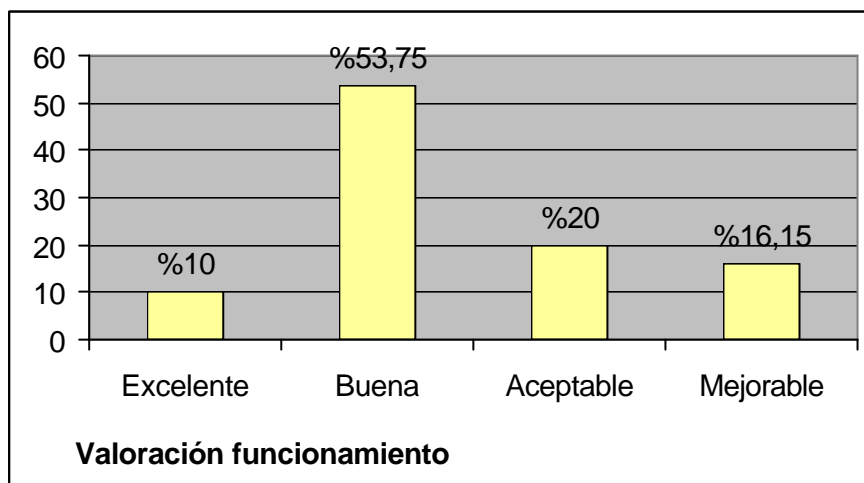


Gráfica 54

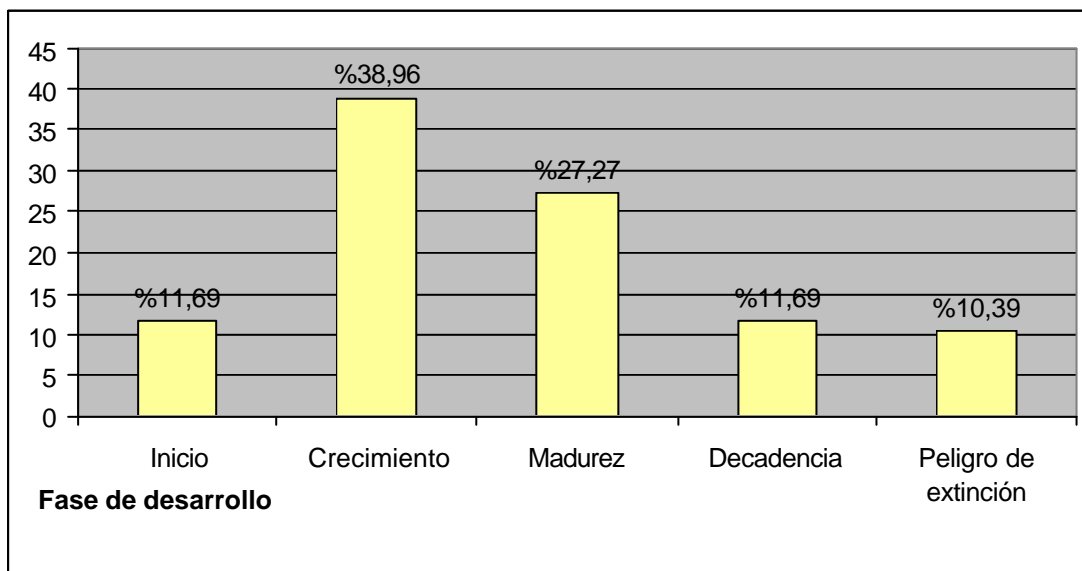
Como era de suponer, en un porcentaje muy alto, un 71,25%, los clubes mantienen su estructura de competición hasta la categoría senior. Factor que facilita que algunos de los participantes en categorías inferiores puedan seguir practicando deporte como mínimo, hasta esta categoría.

6.2.7.- Aspectos generales

Como broche al análisis de los clubes, relacionaremos la percepción en cuanto a la forma de funcionamiento, y la fase de desarrollo en la que estiman que se encuentra la entidad:



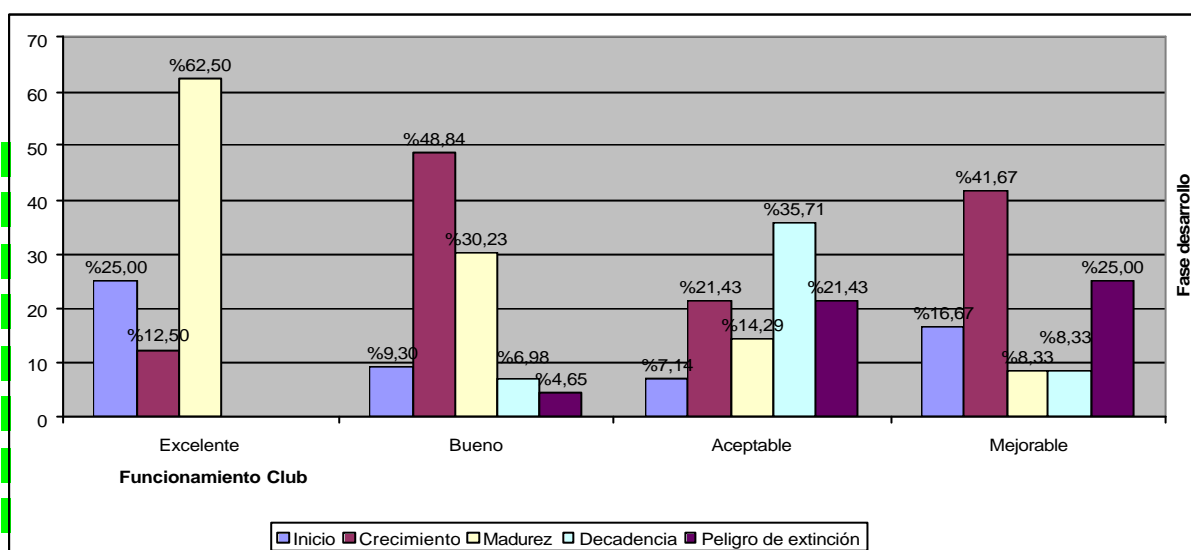
Gráfica 55



Gráfica 56

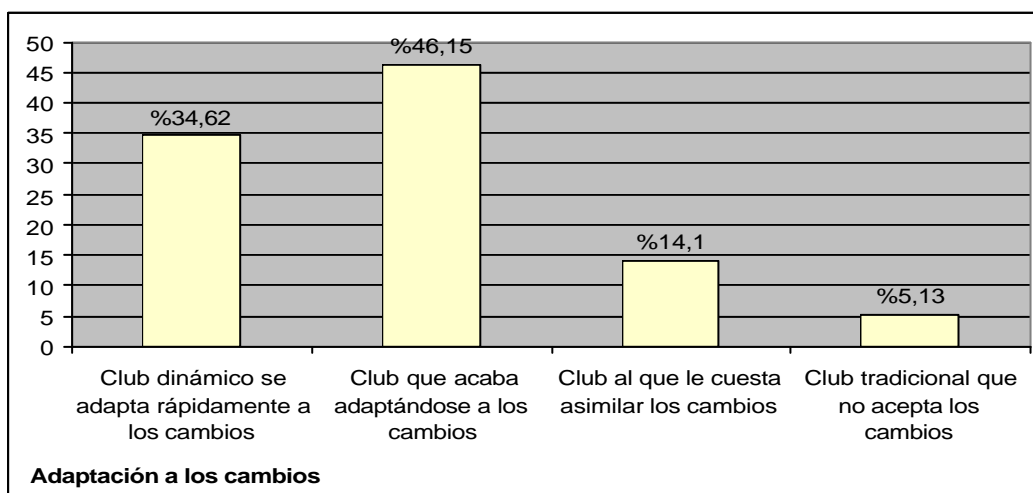
En el funcionamiento destaca el 63,75% de los clubes que entienden que es bueno o muy bueno como valor positivo, sin embargo, resulta preocupante que un 22,08% de los clubes entiendan que se encuentran en una fase de decadencia o en peligro de extinción.

Relacionando los datos de estos dos parámetros, observamos que desarrollan mejor sus funciones aquellos que se encuentran en fase de desarrollo o madurez, y que aquellos clubes que se entienden en peligro de desaparecer, se sitúan, en cuanto a las fases de desarrollo, de manera aceptable o mejorable.



Gráfica 57

Preguntados sobre las posibilidades de cambio y adaptación de los clubes ante nuevas situaciones, observamos como el 80,77% declaran que son capaces de adaptarse a los cambios, cambios éstos que se podrían producir con la aprobación del nuevo decreto de deporte escolar.



Gráfica 58

La integración en la práctica de deporte escolar en las estructuras de los clubes de personas de culturas minoritarias ha sido uno de los elementos a analizar. Relacionando las respuestas de la encuesta con las de las entrevistas, podemos concluir que todos los clubes están abiertos a la participación de jóvenes de otras culturas, pero es prácticamente inexistente un club que tenga este aspecto como un elemento a tener en cuenta y desarrollar. En este sentido, hay que destacar, lógicamente, aquellas asociaciones que se dedican expresamente a la integración de estas personas a través del deporte, ya que éstas sí, desarrollan su labor a través de profesionales en la materia.

6.2.8.- Tendencias de ocio de la juventud

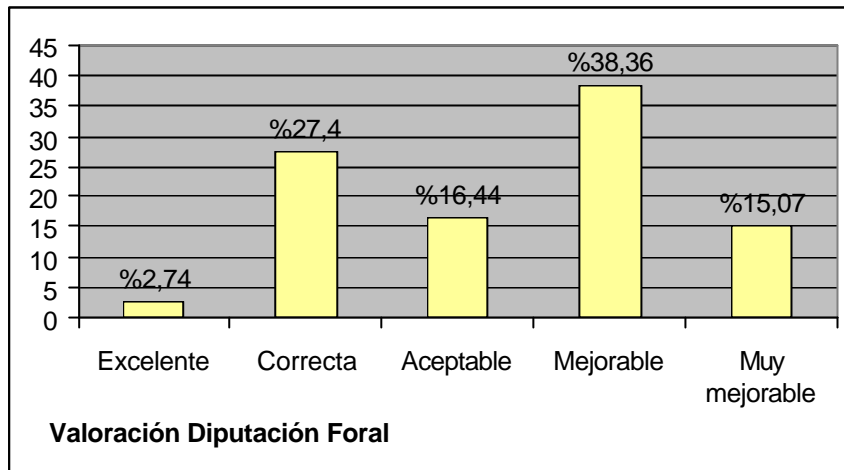
Una de las cuestiones hacía referencia a la tendencia en el ocio de la juventud que de forma subjetiva era observada por parte de los clubes.

Las respuestas más repetidas, tanto en las encuestas como en las entrevistas, se pueden agrupar en tres bloques muy definidos; la práctica deportiva, el uso de las nuevas tecnologías y las opciones lúdicas asociadas a ellas y por último las actividades de ocio relacionadas con el consumo de alcohol, tabaco y las salidas nocturnas, éstas últimas, lógicamente, tienen mayor incidencia en función de la edad de los participantes.

Teniendo en cuenta el beneficio que la práctica de la actividad física ha demostrado en numerosos estudios, creemos que uno de los principales objetivos del deporte escolar y de todas las entidades que forman parte de él, se debería centrar en evitar el abandono de la práctica deportiva en la adolescencia. Para ello es imprescindible un análisis profundo de las causas de este abandono entre nuestros y nuestras adolescentes e incidir con un programa eficaz.

6.2.9.- Valoración del servicio de deportes de la Diputación Foral de Álava

La opinión de los clubes con respecto al servicio de la Diputación Foral de Álava queda reflejada en la siguiente gráfica:



Gráfica 59

En un 53,43% de los casos, se entiende que el servicio es mejorable o muy mejorable, siendo las siguientes las principales líneas de mejora demandadas:

- En el ámbito administrativo:
 - Facilitar los trámites administrativos.
 - Necesidad de más personal.

- En el aspecto económico:
 - Aumento de las ayudas económicas
 - Facilitar la solicitud de subvenciones
 - Acortar los plazos de adjudicación

- En el aspecto formativo:
 - Incentivar formaciones en la provincia
 - Generar una línea de formación dirigida a los monitores de deporte escolar

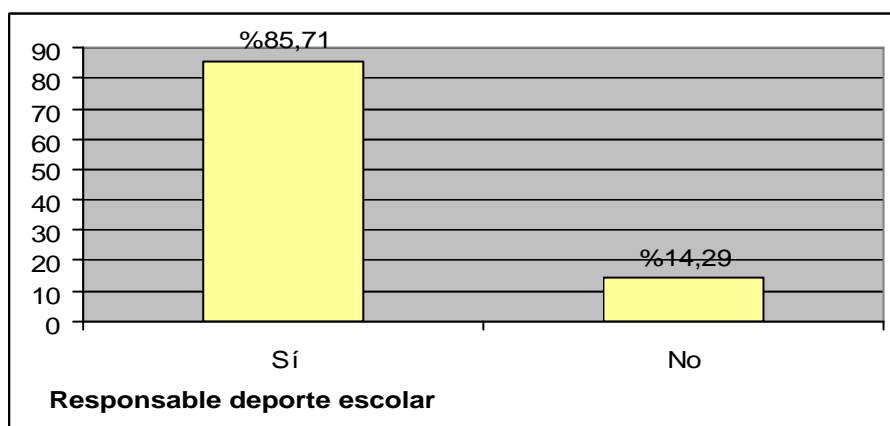
- En el aspecto técnico:
 - Hacer un seguimiento de las competiciones
 - Tener en cuenta las características de cada modalidad
 - Mayor contacto con la realidad.

6.3.- Federaciones deportivas.

El tercer segmento de entidades a analizar corresponde al de las federaciones deportivas. Al igual que con las dos anteriores entidades, los datos los hemos ordenado con el fin de facilitar la lectura.

6.3.1.- Responsables de deporte escolar

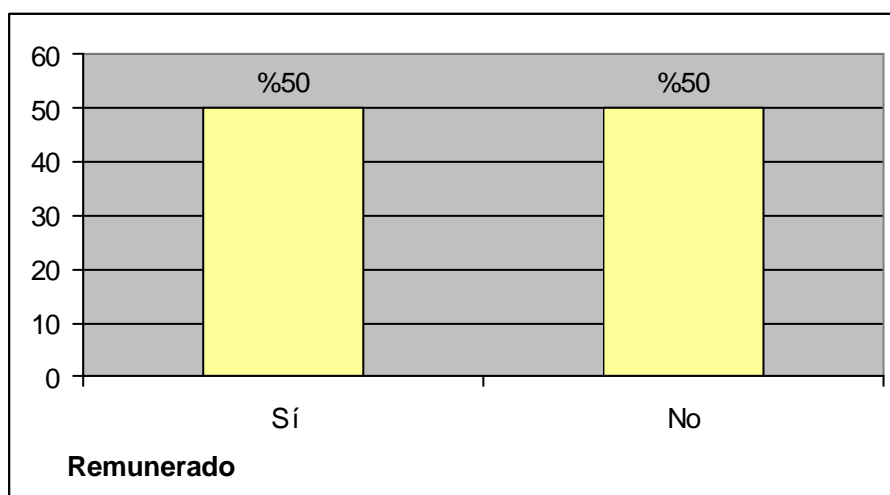
La existencia o no del responsable para la dinamización del deporte escolar en las federaciones es el primer punto a analizar en la siguiente gráfica:



Gráfica 60

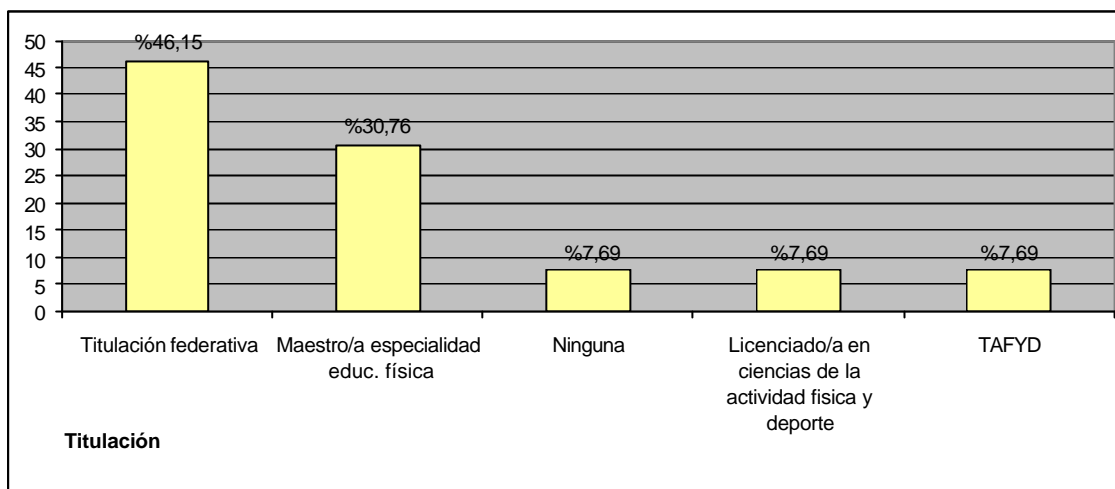
Como podemos observar, un porcentaje muy alto tiene designado una persona responsable de deporte escolar, las que no, corresponden en su mayoría a federaciones de reducido tamaño.

Teniendo en cuenta el alto porcentaje de responsables de deporte escolar, destaca el hecho de que tan sólo el 50% de ellos realice su tarea de forma remunerada.



Gráfica 61

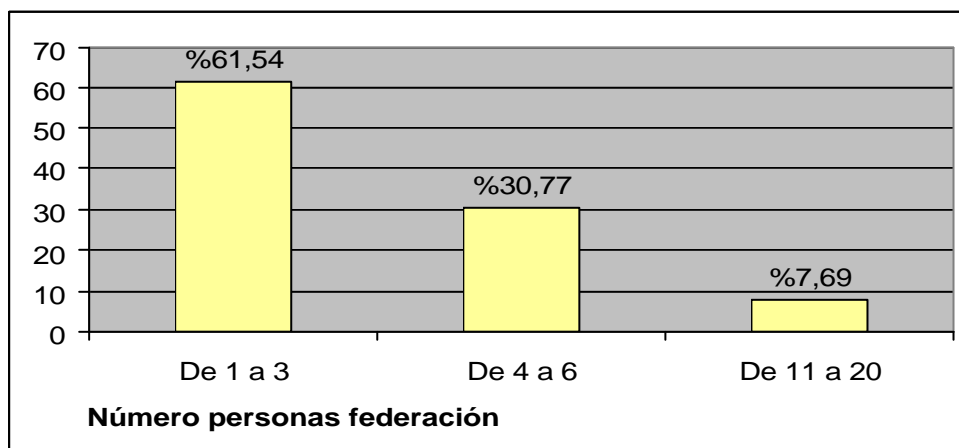
En cuanto a la formación de los y las responsables, encontramos que la mayoría, casi un 50%, es personal con titulación federativa en la modalidad deportiva requerida. Destaca el alto porcentaje de personas con alguna titulación.



Gráfica 62

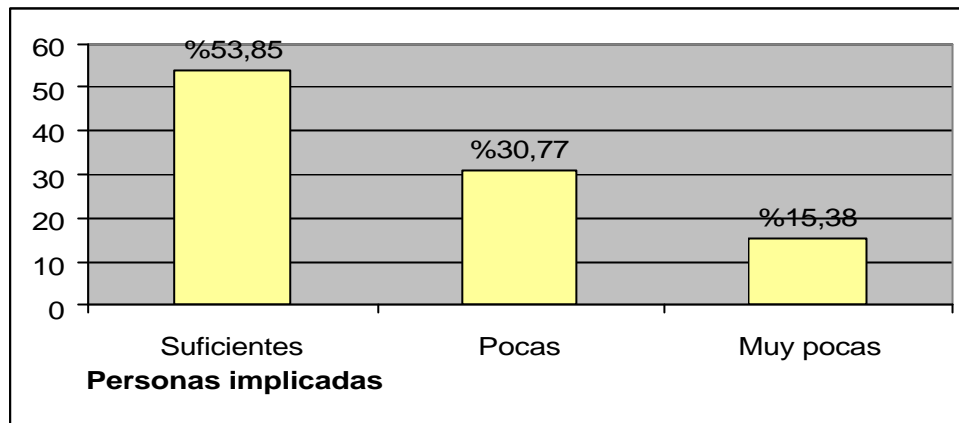
6.3.2.- Estructura de gestión

Seguidamente valoraremos el tipo de estructuras de las federaciones para el desarrollo del deporte escolar. En esta primera gráfica se determina el número de personas que forman parte activa en la organización del deporte escolar, y destaca el hecho de que en un 61,54% sean menos de tres personas las dedicadas a estas tareas.



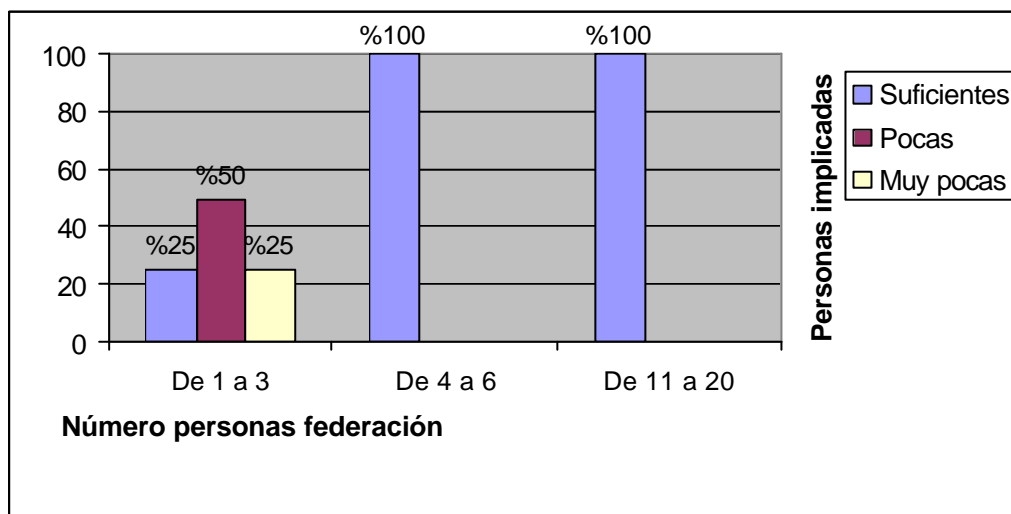
Gráfica 64

Teniendo en cuenta este dato, resulta interesante conocer la opinión de los implicados en referencia a la suficiencia o no de personas para desarrollar las tareas:



Gráfica 63

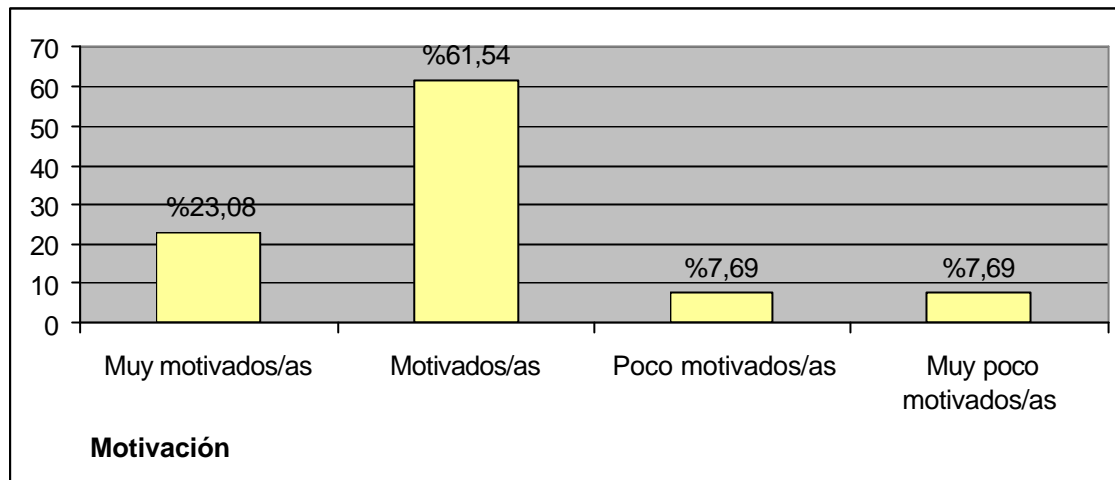
Destaca el hecho de que prácticamente la mitad de los y las que completan las encuestas estimen que el número de personas es insuficiente, por lo que hemos considerado interesante relacionar las dos gráficas, con el siguiente resultado:



Gráfica 65

Lógicamente aquellas con menos personas son las que en un 75% entienden que carecen de estructura suficiente.

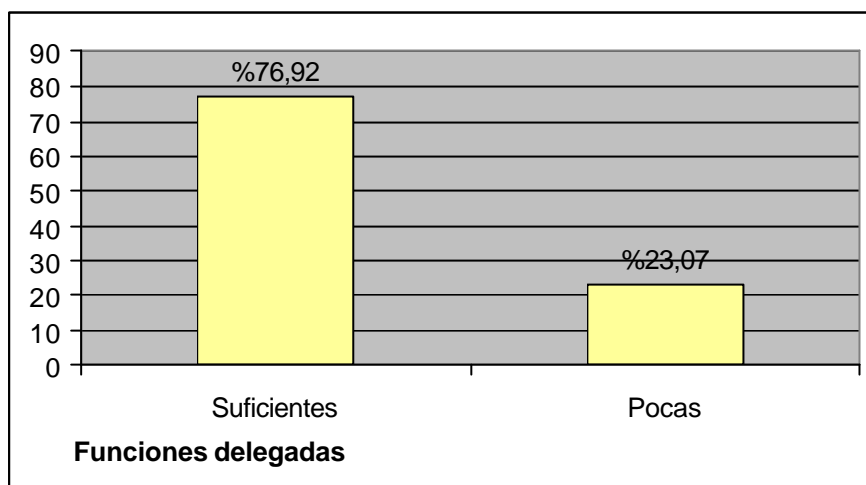
Trasladando estos datos al apartado motivacional, podemos ver que un 84% de los casos están motivados o muy motivados con el proyecto que tienen en frente.



Gráfica 66

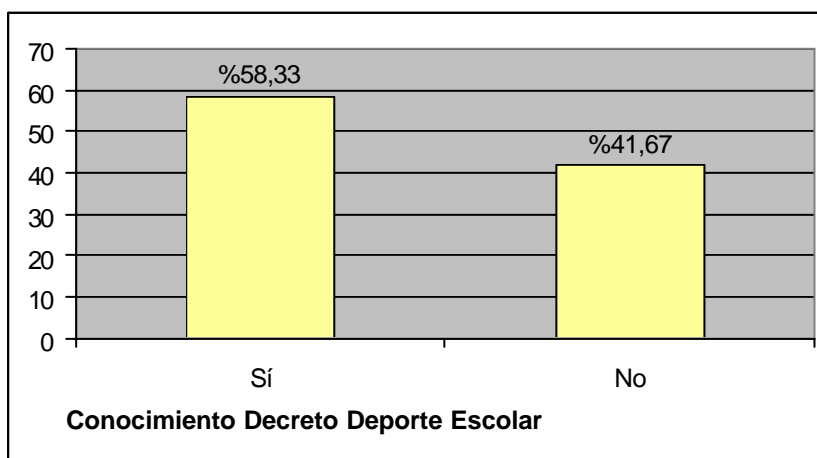
6.3.3.- Aspectos Técnicos.

La primera referencia era la de conocer la opinión de las federaciones en relación con las funciones delegadas por parte de diputación. Observamos cómo en una mayoría les resulta suficientes, aunque existen un número mucho menor, pero significativo, que entienden que son pocas, y añadirían otras como: mayor autonomía en la gestión, lo que podría derivar en un mejor control y desarrollo de la competición, y posibilitar la activación de nuevas campañas de promoción.



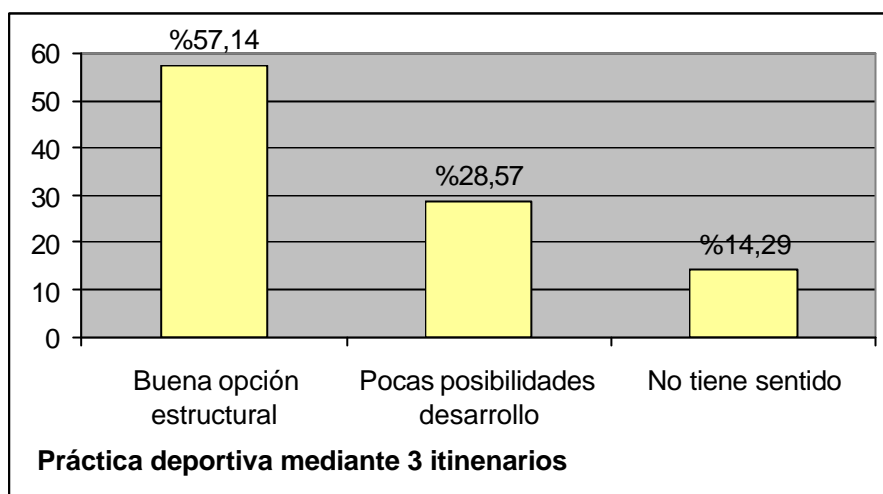
Gráfica 67

Otro de los factores se refería al conocimiento, y en su caso, posible repercusión que pueda tener la aprobación del nuevo decreto de deporte escolar en julio de 2008. En este sentido destaca la falta de conocimiento en un 41,67% de las federaciones, dato que a su vez viene reforzado con la petición de jornadas informativas al respecto.



Gráfica 68

Siguiendo con el decreto y preguntando a aquellos que lo conocen, en referencia a la práctica deportiva a través de los tres itinerarios propuestos y la repercusión que esto podría tener en nuestro deporte escolar, las respuestas fueron las siguientes:



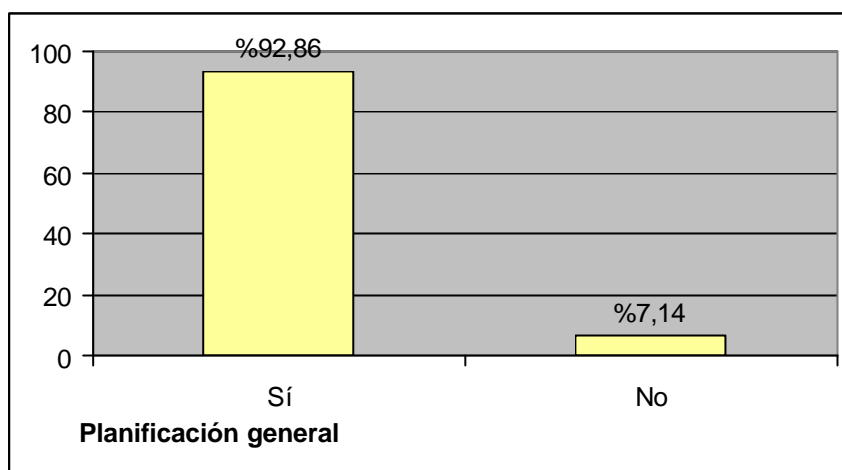
Gráfica 69

Entre las federaciones que entienden que tienen pocas posibilidades de desarrollo o no tiene sentido, destacan razones tales como que no se adapta a los deportes de desarrollo precoz, y que no posibilita una especialización técnica adecuada en aquellas federaciones con varias modalidades.

Preguntadas las federaciones sobre los criterios que establece el decreto sobre la autorización de licencias federativas para los y las participantes en edad escolar, hay que señalar que en la mayoría de los casos resulta un tema desconocido, aunque lo valoran de forma correcta aquellas que lo conocen.

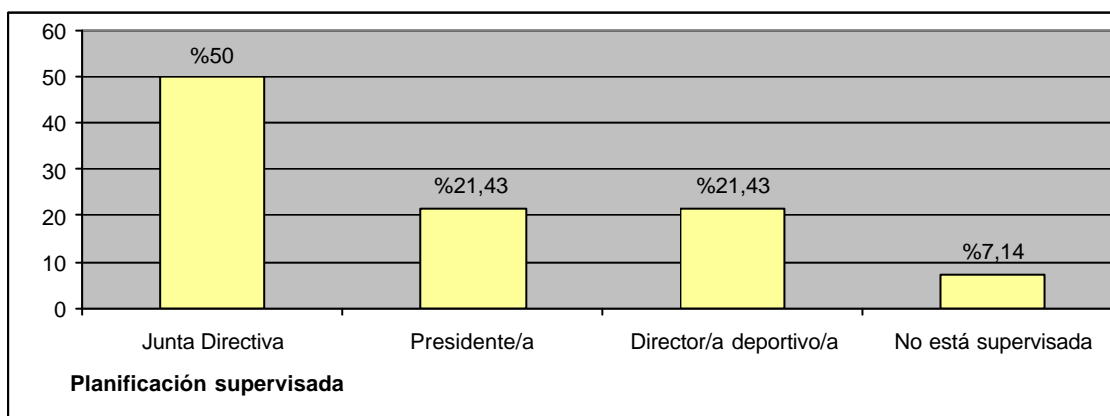
6.3.4.- Importancia del deporte escolar en la federación.

Para un correcto funcionamiento, la planificación de las actividades de deporte escolar, es una parte importante. Y como podemos observar en la siguiente grafica se realizan en casi la totalidad de las federaciones.



Gráfica 70

Esta supervisión viene realizada por las siguientes personas:

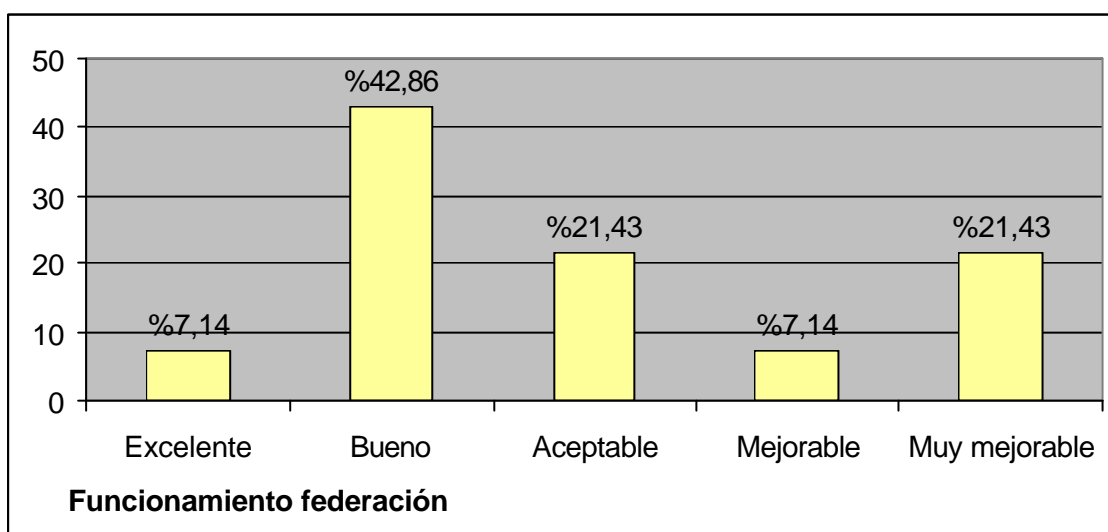


Gráfica 71

6.3.5.- Aspectos generales

El funcionamiento de las federaciones con respecto al deporte escolar, las fases de desarrollo en las que se encuentran y la capacidad de adaptación son los siguientes puntos a desarrollar.

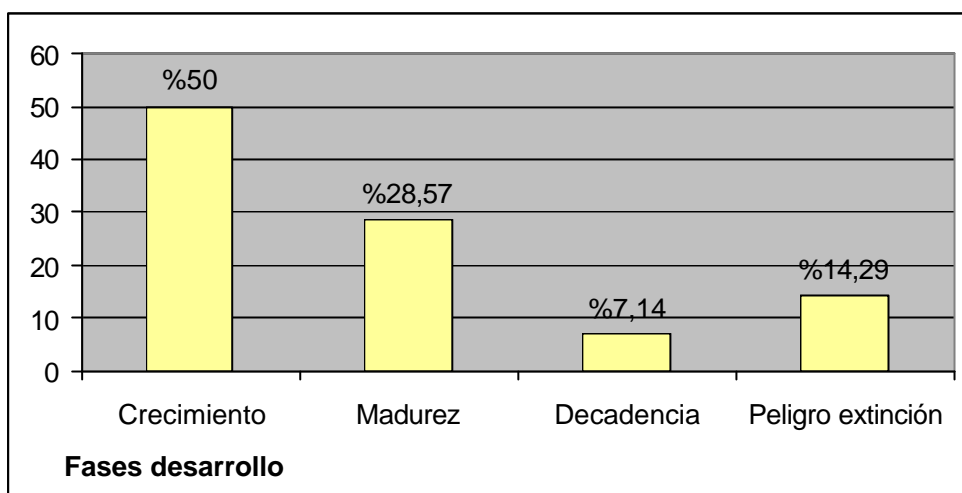
En referencia al funcionamiento de la federación, la calificación en general es buena, aunque un 28,57% lo califica como de mejorable o muy mejorable. Las principales áreas de mejora expresadas en las entrevistas, vienen relacionadas con la falta de recursos humanos, coordinadores, entrenadores,...



Gráfica 72

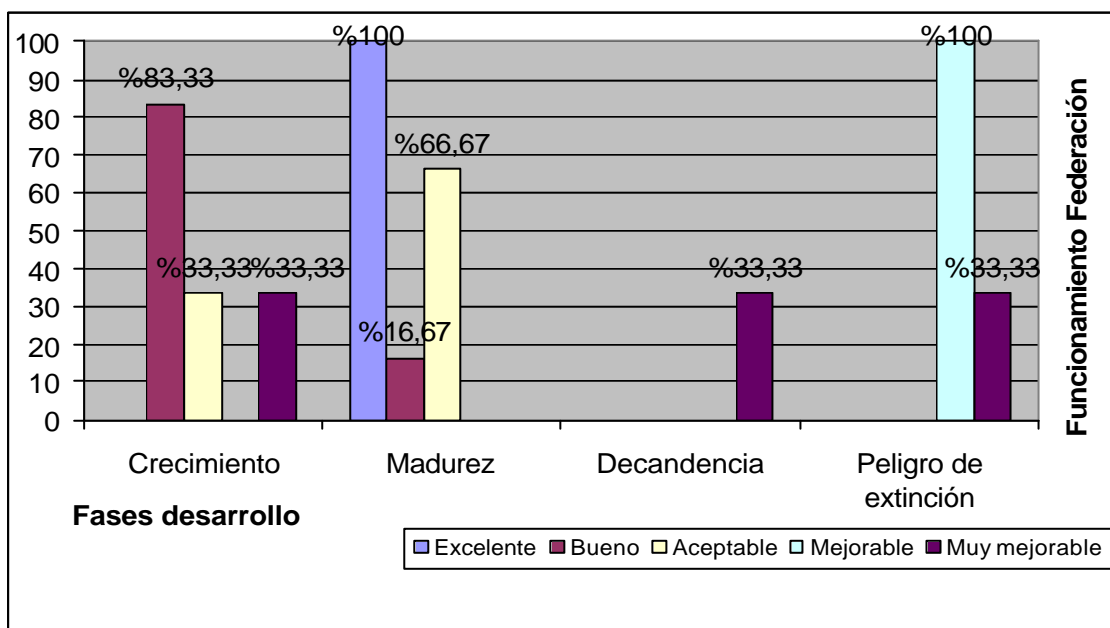
Valorando las fases de desarrollo, sorprende el porcentaje que estiman se encuentran en fase de crecimiento, un 50%, en la mayoría de ellas supeditadas al aumento de la participación.

Por otra parte, no podemos dejar de comentar, los porcentajes existentes en las fases de decadencia y peligro de extinción, entre ambas superan el 20%. Las razones las podemos resumir en tres puntos: la falta de recursos humanos, el apoyo de la federación en personas con edad avanzada y el seguimiento escaso de las modalidades correspondientes por parte de los jóvenes.



Gráfica 73

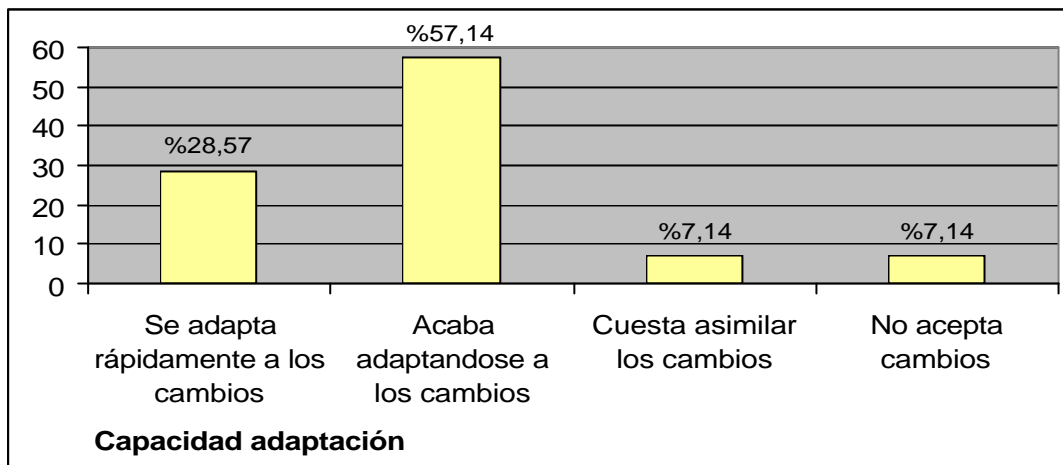
En la siguiente gráfica hemos relacionado los datos anteriores obteniendo éstos resultados:



Gráfica 74

Los datos más destacables a nuestro juicio, son que un 100% de las respuestas que entienden un funcionamiento excelente se sitúan en la fase de madurez, mientras que el 100% de los que estiman mejorable el funcionamiento, se sitúan en la fase de peligro de extinción. Destaca igualmente que el 33,33% de las entidades en fase de crecimiento entiendan como muy mejorable su funcionamiento.

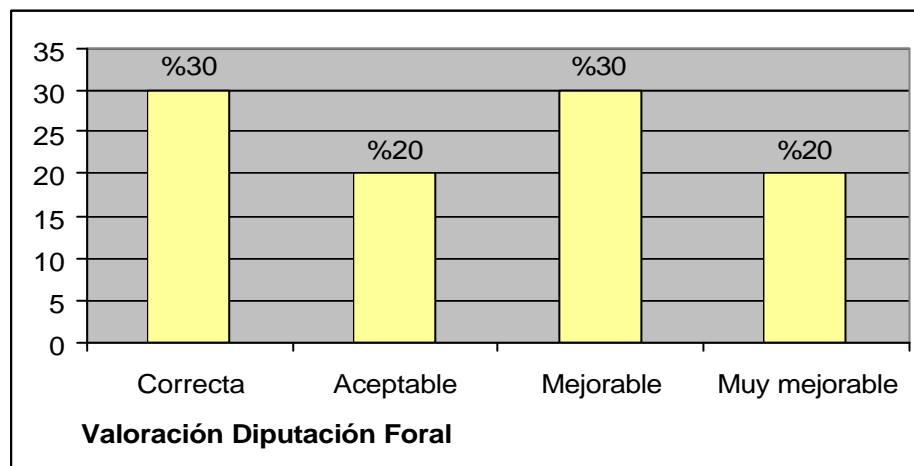
En cuanto a la capacidad de adaptación de las federaciones, entendemos que en general son entidades abiertas al cambio.



Gráfica 75

6.3.6.- Valoración del servicio de la Diputación Foral de Álava en el ámbito del deporte escolar.

La siguiente gráfica refleja la valoración del servicio de la diputación :



Gráfica 76

Destacar que un porcentaje alto de entidades, un 33, 33% no responden a esta pregunta, y entre los que lo hacen, en un 50% de los casos les resulta mejorable o muy mejorable.

Entre las acciones propuestas a desarrollar destacan las siguientes:

- Aumento de la financiación.
- Más cercanía con las federaciones.
- Formación de técnicos.
- Promoción del deporte minoritario en centros escolares.

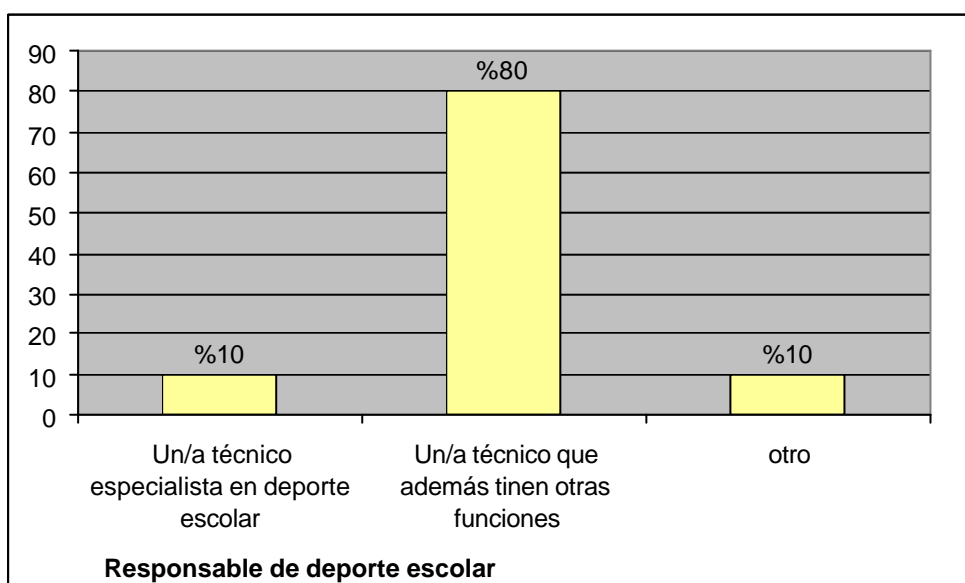
6.4.- Ayuntamientos

Los ayuntamientos resultan pieza clave en el desarrollo del deporte escolar, sin su participación resultarían inviables gran parte de las actuaciones.

Hemos utilizado un esquema de desarrollo similar al de las tres entidades anteriormente desarrolladas:

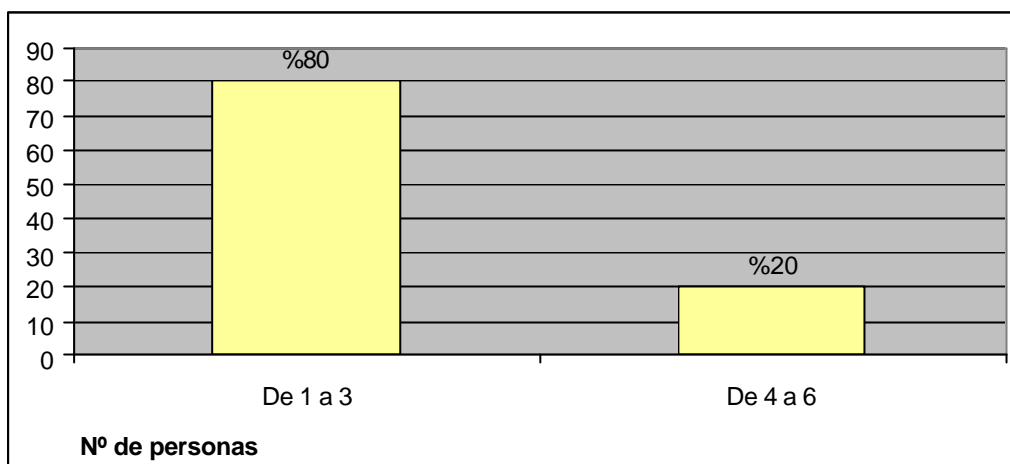
6.4.1.- La estructura del deporte escolar

Dentro de la estructura del deporte escolar en los ayuntamientos, en la siguiente gráfica observamos que la totalidad de los municipios cuenta con un/una responsable del deporte escolar, aunque en un 90% de los casos el/la técnico no se dedica exclusivamente a realizar estas funciones. Sólo encontramos un 10% de los técnicos con la exclusividad del desarrollo del deporte escolar.



Gráfica 77

En cuanto al número de personas con competencias en el desarrollo del deporte escolar, observamos que los grupos en la mayoría de los casos son de un máximo de tres personas.

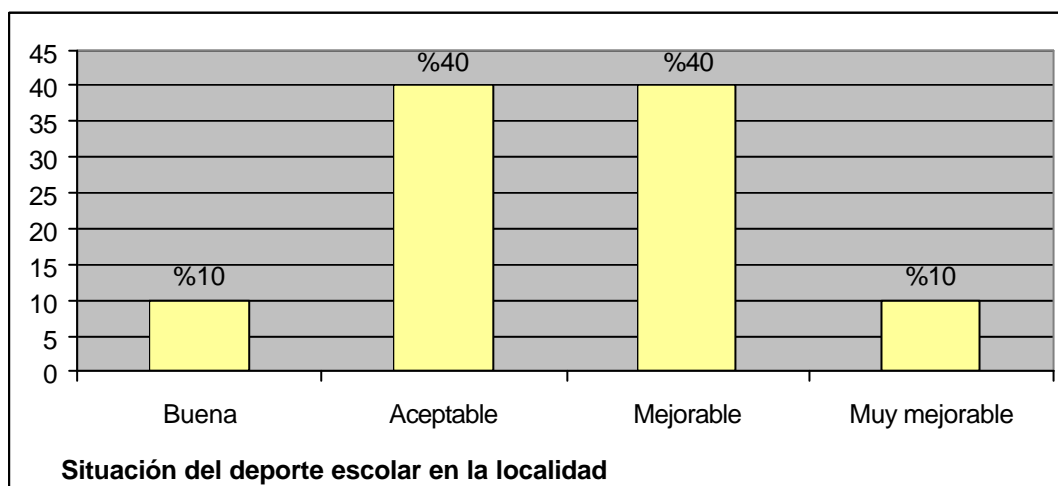


Gráfica 78

6.4.2.- Situación actual

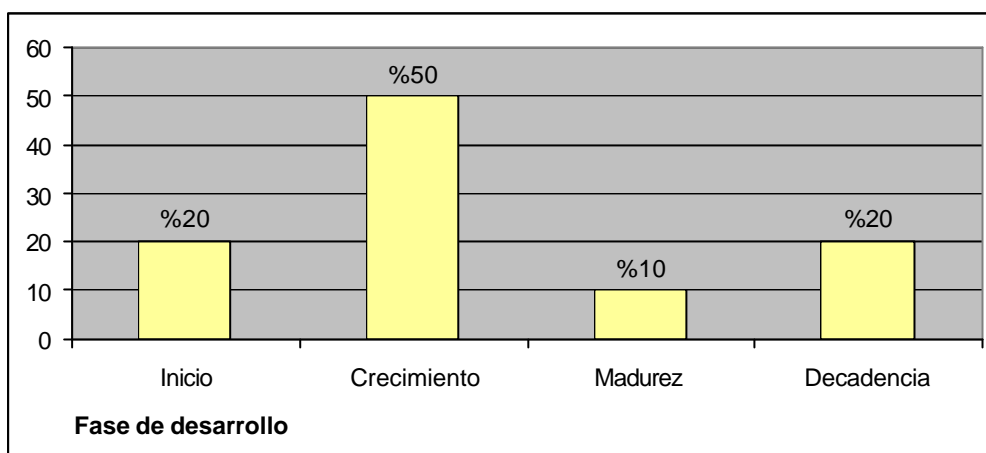
La valoración de la situación actual del deporte escolar en los diferentes municipios, resulta mejorable o muy mejorable en un 50% de los casos.

Haciendo referencia a los comentarios recogidos en las entrevistas, el margen de mejora se identifica con la mejora de las relaciones y la comunicación entre las entidades y los ayuntamientos.



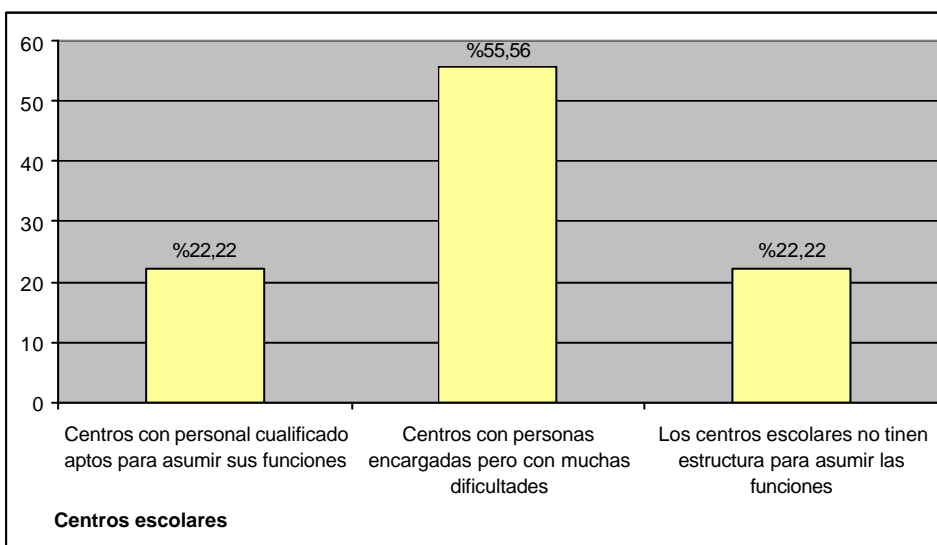
Gráfica 79

La siguiente gráfica, en la que vienen representadas las fases de desarrollo, encontramos un dato preocupante como es que el 20% entiende que el deporte escolar en su ámbito de influencia está en fase de decadencia.



Gráfica 80

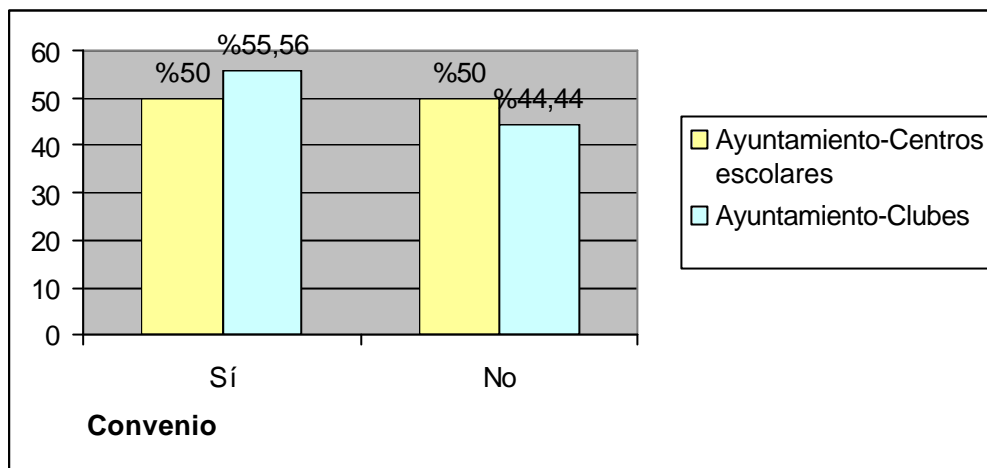
Concretando la situación actual en los diferentes municipios o cuadrillas, y teniendo en cuenta que desde ellos se aboga claramente a apostar por los centros escolares como referencia a la hora del desarrollo del deporte escolar, en un alto porcentaje, habría que superar las dificultades para que desarrollasen correctamente su labor.



Gráfica 81

6.4.3.- Relación con las entidades.

La relación con las entidades varía en función del municipio o cuadrilla a la que hagamos referencia, estas relaciones vienen especificadas por medio de un convenio de colaboración en el porcentaje reflejado en la siguiente gráfica:

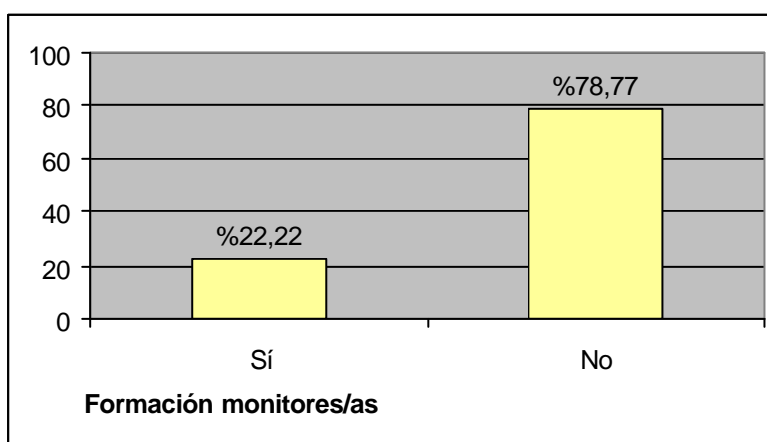


Gráfica 82

Los convenios se basan en tres aspectos, como son, el uso de instalaciones, convocatoria de subvenciones y el fomento del deporte.

6.4.4.- Formación

Observando la siguiente gráfica, corroboramos la falta de acciones formativas en la provincia siendo ésta una de las demandas más repetidas.

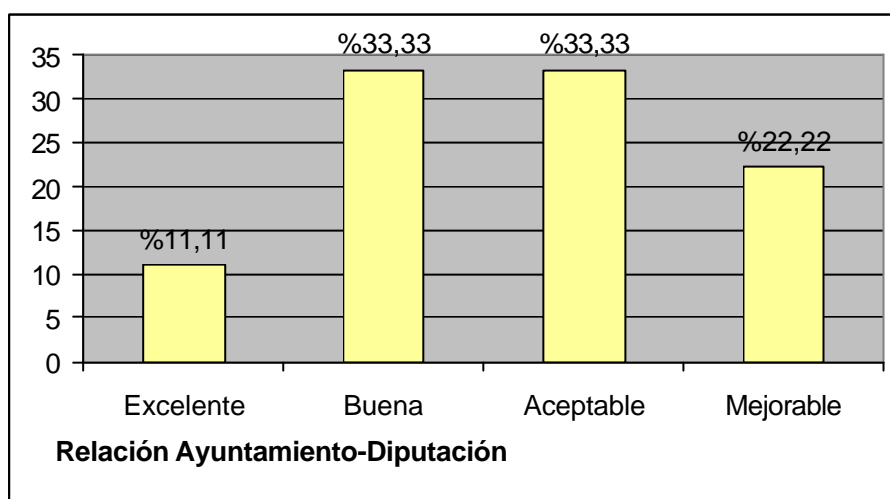


Gráfica 83

6.4.5.- Valoración del servicio de deportes de la Diputación Foral de Álava.

Desde los ayuntamientos, la valoración del servicio en términos generales es aceptable o buena, siendo los siguientes los aspectos a mejorar:

- Más cercanía con la realidad.
- Nuevas líneas de subvención:
 - o Adaptadas a los pueblos pequeños.
 - o En transporte de ida y vuelta en los entrenamientos.
 - o Pago de entrenadores y árbitros.



Gráfica 84

6.4.6.- Nuevo decreto del deporte escolar.

El conocimiento del decreto por parte de los ayuntamientos es bajo, ya que únicamente un 50% reconoce tener conocimiento de su contenido, por lo que se estima claramente necesario unas jornadas informativas en torno a él.

Entre aquellos que conocen el decreto, la mitad se muestra escéptica en cuanto a las consecuencias de mejora que pueda suponer. Sin embargo, sí es significativa la opinión de que "la existencia de la comisión vasca del deporte y sus decisiones pueden producir cambios en la organización".

La respuesta a la pregunta de que si resultaría interesante un cambio de esquema organizativo, la respuestas están en el mismo porcentaje a favor y en contra. Entre

aquellos que realizan propuestas de cambio, destacan las siguientes: la comarcalización del deporte escolar y un mayor seguimiento y control de las actividades..

Y como último punto, las acciones a realizar propuestas desde los ayuntamientos hacia la Diputación Foral de Álava, son las siguientes:

- Potenciar la formación del monitorado.
- Ayudas en la coordinación.
- Potenciar las reuniones periódicas entre los técnicos municipales.

7. Comparativa, centros escolares y clubes

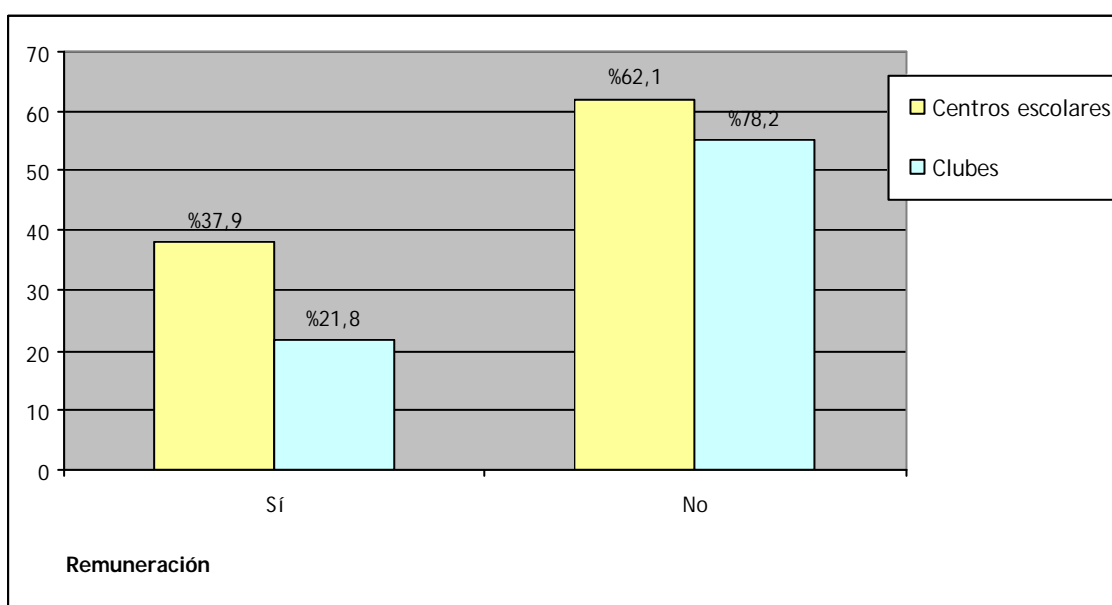
Seguidamente vamos a realizar una comparativa entre estos dos tipos de entidades. Entendemos que esta comparativa puede resultar interesante a la hora de definir las líneas a desarrollar en el futuro del deporte escolar ya que en ellas reside el fundamento del deporte que nos ocupa.

Las comparativas las realizaremos sobre aquellos datos que nos parezcan más relevantes o que por su condición puedan resultar clarificadores.

El primer dato a tener en cuenta es el de **porcentaje de participación** en las encuestas, que si bien es algo superior en los centros escolares, un 69,7% sobre el 60,2% de los clubes, los datos **resultan representativos** en ambas entidades.

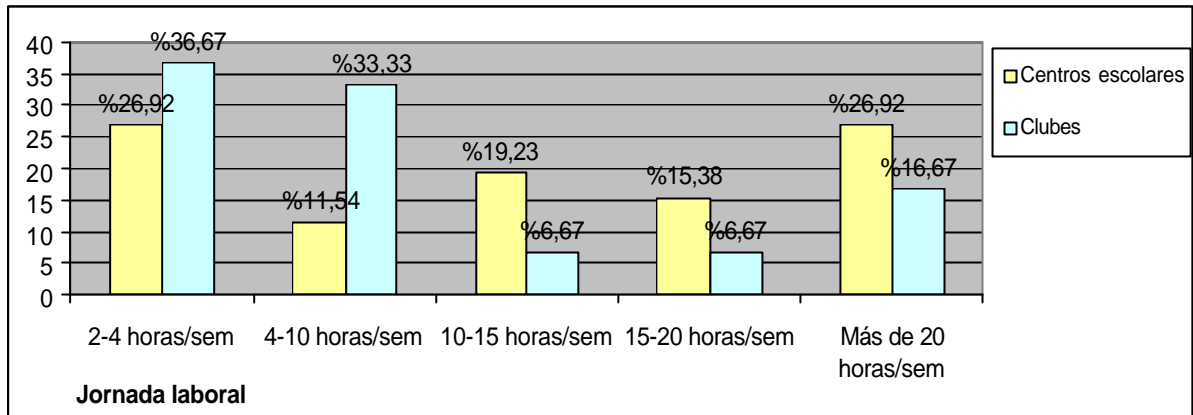
7.1.- Responsables de deporte escolar

En cuanto a la existencia o no de **responsable de deporte escolar**, la diferencia es prácticamente inapreciable, sin embargo, se denota un grado algo **mayor de profesionalización** si hacemos caso al dato de que en un 16% más esta tarea se realiza de forma remunerada **en los centros escolares**, tal y como podemos apreciar en la siguiente gráfica:



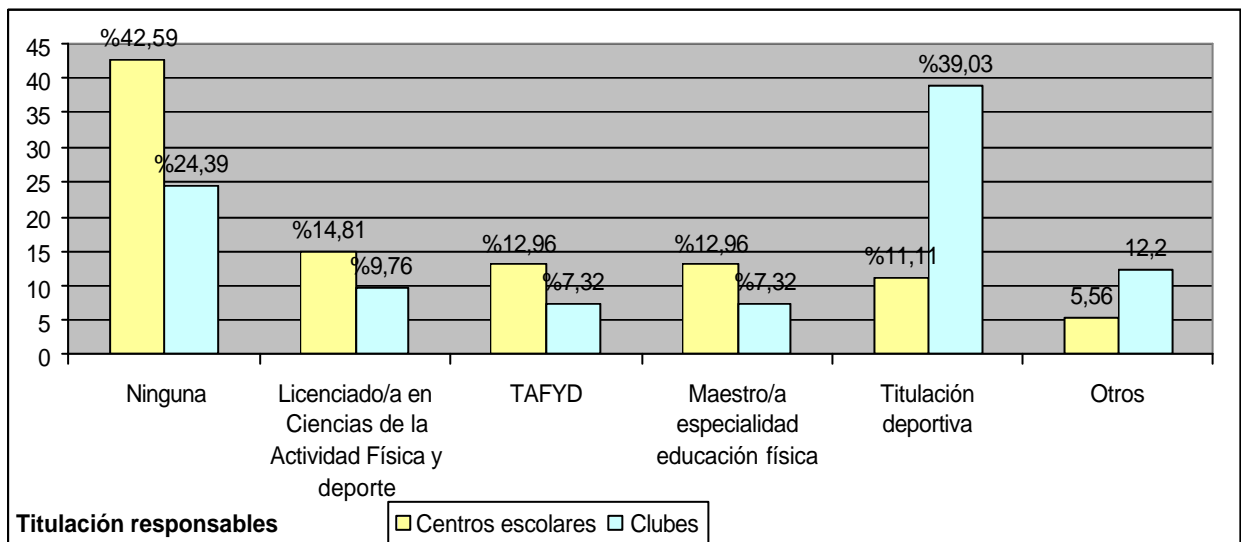
Gráfica 85

Si relacionamos los datos de ambas entidades en cuanto la **jornada laboral** resultante de sus responsables, resulta significativo el aumento de la dedicación a partir de las 10 horas semanales, tal y como se refleja en la siguiente gráfica:



Gráfica 86

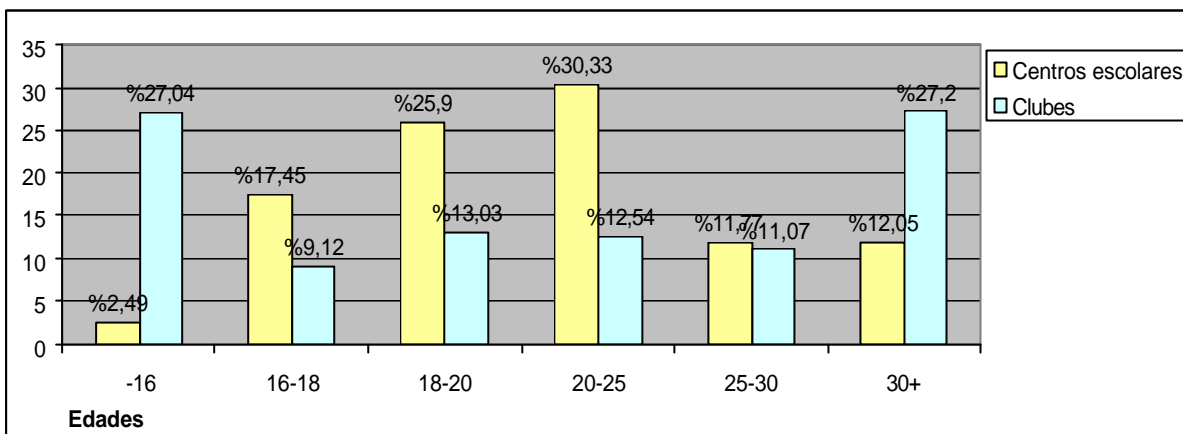
Extrapolando estos datos al posible tamaño de las estructuras y actividades organizadas, podemos intuir que en general los **centros escolares** tienen **estructuras más sólidas**. Hipótesis que adquiere más fuerza si tenemos en cuenta el número de personas con titulación reglada en ambas entidades, 40,73% en el caso de los centro y 24,4% en los clubes. Si bien es un dato a tener en cuenta el número de personas con falta de formación.



Gráfica 87

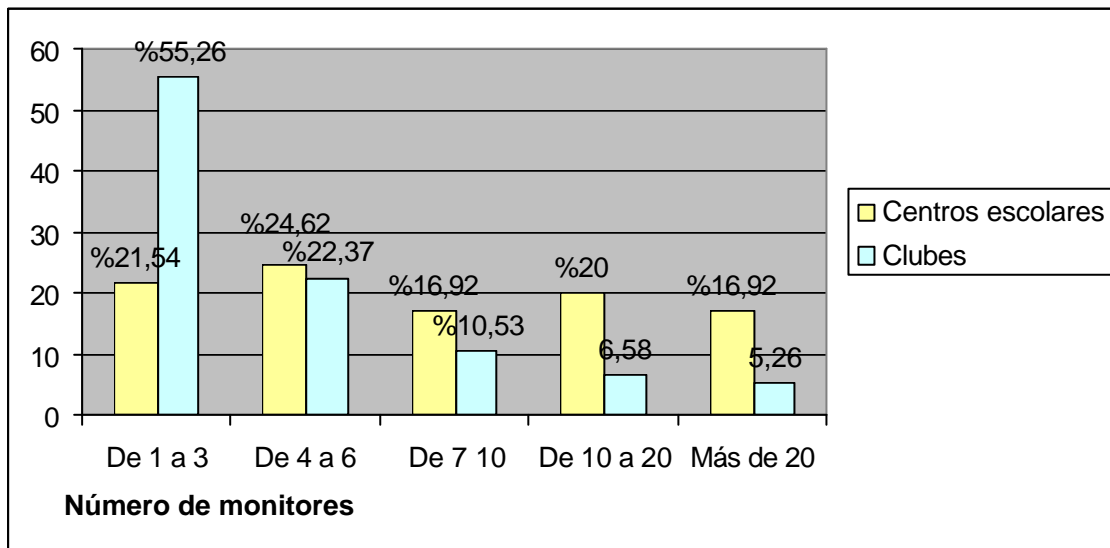
7.2.- Monitorado

Haciendo referencia a la **edad del monitorado**, resulta curiosa la diferente distribución de los monitores en función de la entidad. Así, nos encontramos que en los clubes, un 36,16% de los monitores y las monitoras son menores de 19 años, con un 19,94% en el caso de los centros escolares. Es igualmente significativa la diferencia de más de 15 puntos a favor de los clubes, en referencia a las personas mayores de 30 años.



Gráfica 88

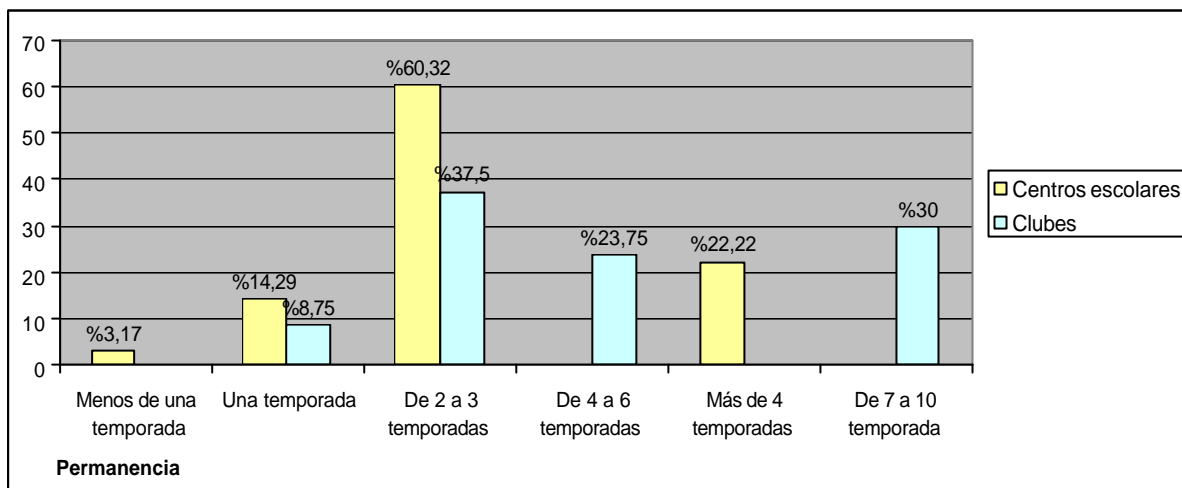
En cuanto al **número de monitores y monitoras** obtenemos la siguiente comparativa:



Gráfica 89

Tal y como hemos interpretado en el caso de los responsables, si entendemos que el número de monitores nos indica el tamaño de la entidad, corroboramos la interpretación anterior en referencia a que los centros escolares desarrollan estructuras más estables que los clubes.

En referencia a la **permanencia** de estas personas **en las entidades**, observamos claramente cómo en los clubes ésta se prolonga más que en el caso de los centros escolares.

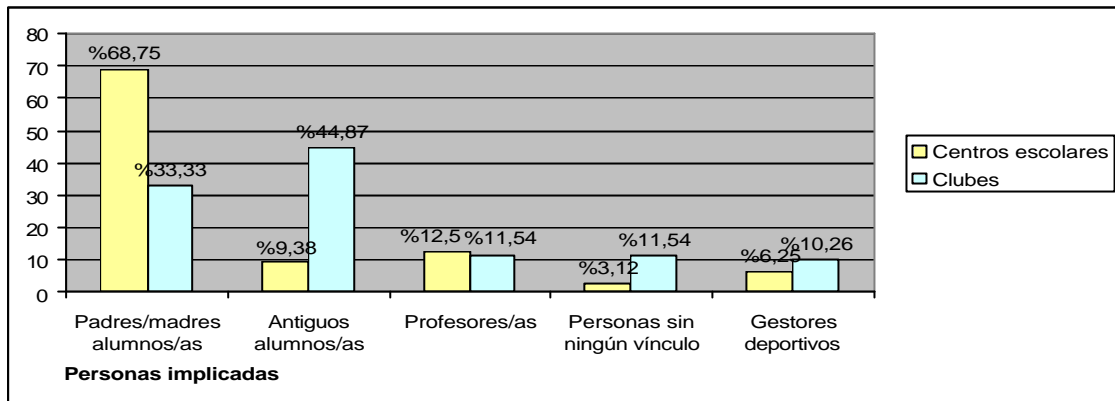


Gráfica 90

Por último, apuntar que la motivación referida en ambas entidades con respecto al monitorado no representa una diferencia significativa

7.3.- Estructuras de gestión.

En cuanto a **quienes forman las estructuras de gestión** de las entidades, observamos que los padres y madres son fundamentales en el desarrollo de ambas, teniendo en los centros escolares una importancia capital.

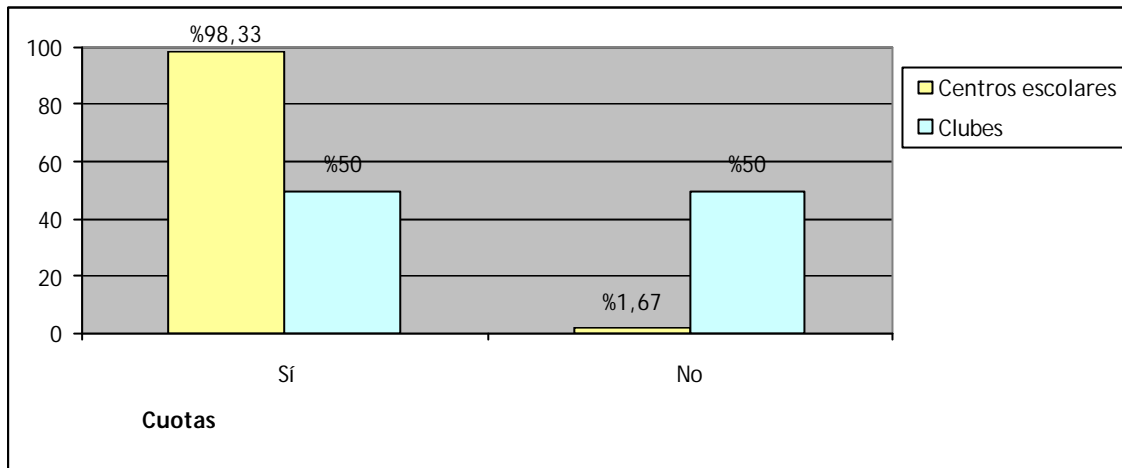


Gráfica 91

La motivación en ambos casos, es alta y no resulta una diferencia significativa.

7.4.- Aspectos económicos

Resulta sorprendente tal y como lo hemos comentado en el apartado de los clubes, el hecho de que en el 50% de los clubes no se cobre cuota alguna lo que contrasta con la práctica totalidad de los centros en los que sí se paga, tal y como se refleja en la siguiente gráfica:

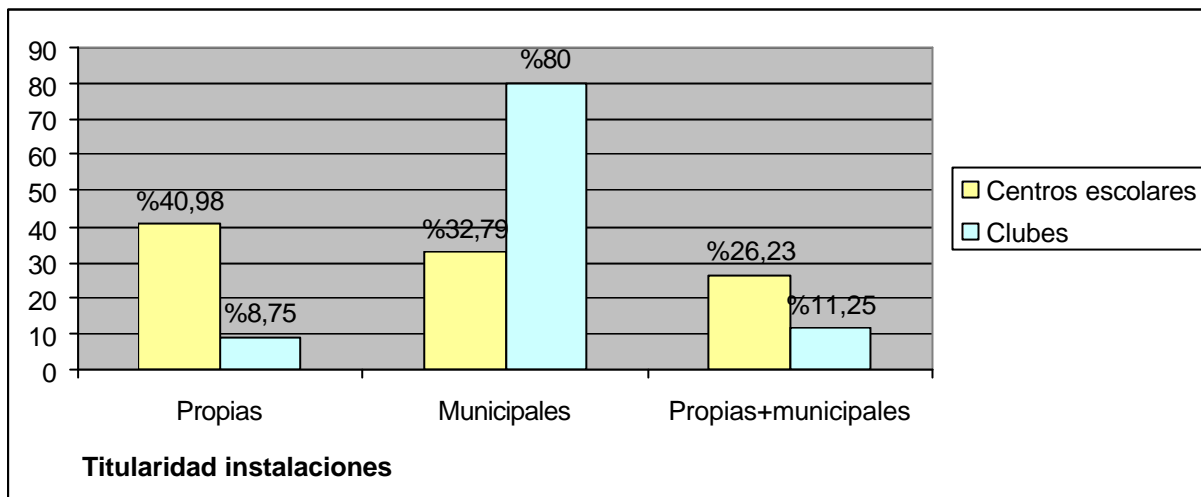


Gráfica 92

Entendemos que realizar una comparativa de los ingresos entre los dos grupos de entidades carece de sentido ya que las características de las estructuras no son homogéneas, por lo que el porcentaje de financiación puede variar aún cuando la cantidad aportada resulte similar. Sí que es de reseñar la coincidencia en cuanto a las fuentes de financiación.

7.5.- Instalaciones.

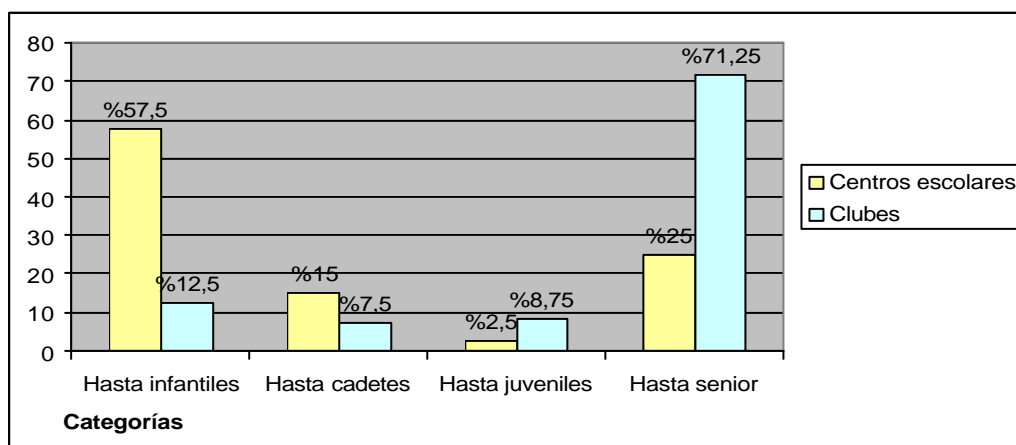
Destacar la **buena valoración** que reciben éstas por parte de la mayoría de las entidades. El punto diferencial lo encontramos en la **titularidad de las instalaciones**. En el caso de los centros, el 40% las instalaciones son propias mientras que este porcentaje se reduce hasta un 8,75% en el caso de los clubes tal y como se observa en esta gráfica:



Gráfica 93

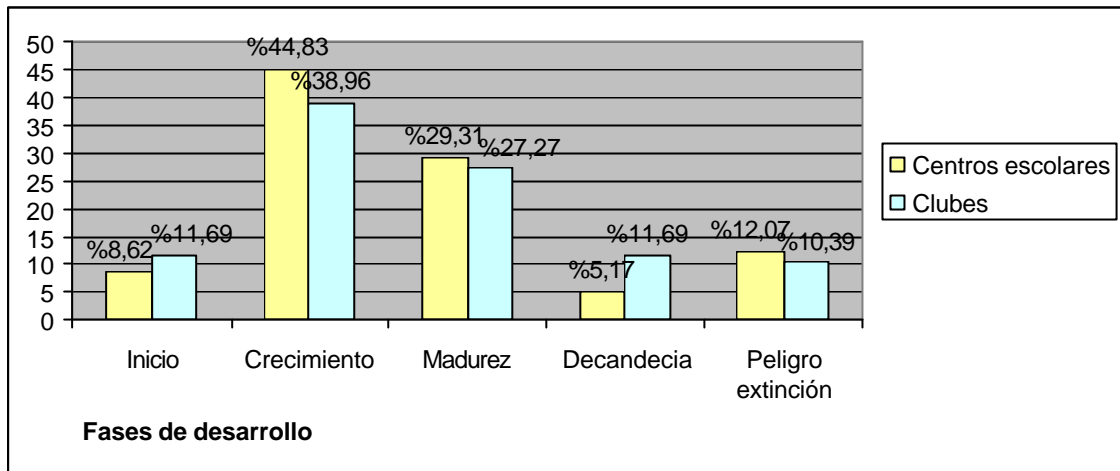
7.6.- Aspectos generales.

La referencia más destacada está en la **duración en el tiempo** de las opciones de practicar deporte que ofrecen unas y otras entidades. Así, destaca que en un 71,25% de los clubes esta oferta se alargue hasta la categoría senior mientras que en el caso de los centros escolares se limite a un 25% de los casos. Datos lógicos, a nuestro juicio, ya que tradicionalmente han sido los clubes los que han abanderado la oferta deportiva en las categorías federadas.



Gráfica 94

Comparando las **fases de desarrollo** con las que se identifica cada grupo de entidades, observamos el paralelismo existente entre las dos, que se rompe sensiblemente en el caso de los clubes que entienden su actividad en un período de decadencia.



Gráfica 95

Nos puede servir de señal de alarma el alto porcentaje, tanto de centros escolares como de clubes, que sienten su entidad inmersa en un período de decadencia o en peligro de extinción.

8. Conclusiones y propuestas de futuro

Una vez realizado el análisis del estudio, se han desarrollado una serie de conclusiones que a continuación detallamos en este último apartado. Éstas se han ordenado en grandes bloques, con el objeto de conseguir un desarrollo más ordenado.

8.1.- Aspectos filosóficos en torno al deporte escolar.

Resulta fundamental el hecho de intentar **aunar a todas las entidades** sobre un mismo concepto e idea de deporte escolar.

Partiendo de la idea aparentemente aceptada por todos, de la necesidad de **fomentar el carácter educativo del deporte escolar**, se ha detectado por parte de muchas entidades, un alejamiento de esta idea y una tendencia a la mimetización del deporte de competición.

Así, parece vital transmitir a los centros escolares y todos los agentes que lo componen, la importancia del deporte escolar. Conseguir una fuerte asociación entre el deporte escolar y los centros educativos.

En el caso de los clubes y federaciones, la situación es muy similar, si bien en este caso se advierte en la mayoría una clara orientación hacia la competición.

Propuesta de futuro:

Realizar un campaña informativa, entidad por entidad, para dar a conocer la filosofía, los objetivos y la estructuración del deporte escolar en Álava.

En el caso de los centros escolares el objetivo es conseguir la mayor implicación posible de la comunidad educativa, y en el caso de los clubes reorientar hacia un modelo más educativo la práctica deportiva en edad escolar.

La aprobación el verano pasado del nuevo decreto de deporte escolar hace especialmente oportuna esta acción, y además, facilita la consecución de una de las mayores reivindicaciones por gran parte de las entidades; la de potenciar una mayor cercanía de la Diputación, punto éste que se tratará extensamente más adelante.

8.2.- Estructuración del deporte escolar

El decreto anteriormente mencionado, es el que debe marcar las líneas de la nueva estructuración. En este sentido, es fundamental el **desarrollo de los tres itinerarios**, siempre que el número de participantes lo permita, estableciendo de forma clara las condiciones de cada uno de ellos.

Paralelamente a lo anteriormente citado, es necesario marcar las **líneas estratégicas** por las que se regirá el deporte escolar.

En este sentido, los **centros escolares** tienen que ser el **referente** en el desarrollo del **deporte de participación**, ya que son éstos los que aportan estructuras más sólidas, tal y como se aprecia en los datos del estudio.

Para el correcto funcionamiento del **deporte escolar en los centros**, es imprescindible la figura de **un/una técnico como coordinador** de las actividades, en el caso de los **centros pequeños** habría que generar **alianzas** entre varios de ellos de tal forma que puedan disponer de una persona de las características anteriormente mencionadas.

Los **clubes** deben ser los encargados del desarrollo de los itinerarios de **rendimiento y detección** de talentos, para ello es imprescindible potenciar acuerdos de **colaboración con los centros escolares**.

La necesidad de **unificación de criterios y programas entre las diferentes entidades** es otra necesidad claramente reflejada en el estudio. Básicamente, esta circunstancia se produce debido a la oferta dispar que existe en Vitoria-Gasteiz y que habría que conjugar.

Propuestas de futuro:

1. **Realizar un análisis de participantes y características de los diferentes deportes para promover una adaptación de los itinerarios, lo más adecuada posible.**

Nos consta que es una tarea que se está desarrollando, y que definirá claramente las posibilidades de desarrollo de itinerarios en cada modalidad.

2. **Promover la figura del coordinador de deporte escolar. En el caso de pequeñas entidades o aquellas situadas en los pueblos, incitar a la unión de diferentes entidades con el objeto de posibilitar esa figura.**

Resulta de gran importancia, especialmente para aquellos centros escolares de pequeño tamaño, de tal forma que la creación y mantenimiento de dicha estructura sea viable.

3. **Establecer fórmulas de promoción de acuerdos de colaboración entre centros escolares y clubes.**

Serían acuerdos que ayudarían a estructurar la práctica deportiva por zonas en el caso de Vitoria-Gasteiz, al igual que en la provincia.

4. **Trabajar un programa unificado dirigido a todos los y las participantes en edad escolar.**

En este sentido destacar la amplia y bien organizada oferta del Ayuntamiento de Vitoria-Gasteiz y la total disponibilidad de los técnicos para desarrollar de esta tarea.

8.3.- Aspectos administrativos

Éste es un apartado que genera malestar entre los usuarios, que se ve reflejado en los siguientes puntos:

- Falta de personal para atender la campaña de inscripciones.
- Trámites administrativos excesivamente complejos, el proceso de las subvenciones y la gestión de las fotografías por ejemplo.
- Falta de cumplimiento de compromisos adquiridos y plazos propuestos.
- Centralización de todos los servicios en Vitoria-Gasteiz.

Propuestas de futuro:

1. Crear oficinas de deporte escolar en la provincia.

Éstas deberían estar gestionadas por técnicos especialistas en deporte escolar de tal forma que además de acercar el servicio, sean capaces de ayudar a las entidades y generar nuevas actividades.

2. Potenciar el uso de la página web para todo tipo de trámites.

Este desarrollo debería venir precedido de jornadas de formación específica en el uso de la web.

3. Hacer una revisión y aclaración de criterios en los diferentes trámites administrativos, especialmente en lo referente a las subvenciones.

Existe cierta sensación de malestar por la dificultad a la hora de cumplimentar los trámites y falta de rigor en los plazos por parte de la administración.

4. Buscar la cercanía de la administración a las entidades.

En el análisis se refleja cierto distanciamiento con respecto a la realidad del deporte escolar. Habría que establecer contactos periódicos con las entidades más allá de la reunión de inicio de temporada.

8.4.- Aspectos técnicos

En lo relativo al desarrollo técnico de la competición, entendemos que tanto cuantitativa como cualitativamente, las demandas a abordar son las siguientes:

- ❑ Actualización y adaptación de las normativas de desarrollo del deporte escolar.
- ❑ Promoción de la participación, especialmente femenina y de los deportes minoritarios
- ❑ Mayor control sobre las actividades
- ❑ Promover un servicio de asesoramiento y ayuda a las entidades

Propuestas de futuro:

- 1. Revisar todas las normativas aplicadas en el desarrollo del deporte escolar en función de los criterios establecidos después de la reflexión anteriormente citada, sobre cual es el deporte escolar que queremos.**

Una vez revisadas las normativas y antes de darlas a conocer, creemos importante el contraste con diferentes entidades. El marco de este proceso debería ser el consejo territorial del deporte escolar.

- 2. Se debería estudiar una oferta más amplia de actividades, más allá de las relacionadas con la competición.**

Se ha detectado un desapego de los y las jóvenes hacia actividades de gran compromiso, y sin embargo, crece la tendencia de actividades físicas más lúdicas.

- 3. Determinar un proceso de control de las actividades, en el que se definan los elementos a controlar, así como su temporalización.**

El control de las actividades es un elemento muy demandado por parte de las entidades y por consiguiente necesario.

4. Determinar un sistema de relación entre entidades con objeto de mejorar día a día a través de las experiencias de los demás.

Se trataría de generar foros que faciliten la relación entre las diferentes entidades, así como la de posibilitar la participación de niños y niñas que por circunstancias, no tuvieran posibilidad de practicar la actividad que deseen en su entorno.

8.5.- Aspectos económicos

Destacar la demanda generalizada de mayores ayudas institucionales que contrasta con la poca capacidad de las entidades de generar recursos propios. Así pues, mas allá de las peticiones de mayores ayudas, las conclusiones a destacar son las siguientes:

- Establecer criterios adaptados al tipo de entidades a la hora de otorgar subvenciones.
- Establecer las subvenciones en función de los grupos y no del número de alumnos, en aquellas entidades con manifiestas dificultades para conseguir participantes.
- Gestionar de forma conjunta la adquisición de material deportivo.

Propuestas de futuro:

1. Revisar los criterios de subvenciones y establecer el número necesario de tal forma que de una manera agrupada tengan en consideración las particularidades de las entidades, así como el entorno en el que están ubicadas.

En este sentido, resulta evidente las diferencias en cuanto a posibilidades de las entidades de Vitoria - Gasteiz con respecto a las de la provincia. Si bien no hay que olvidar los gastos de desplazamiento generados por unos y otros que quizá habría que imputar en este apartado.

2. Crear un sistema que centralice la petición de material para actividades de deporte escolar de todas las entidades.

8.6.- Los monitores y las monitoras

En este punto es prácticamente unánime la demanda de formación. Una formación que además de realizarse en Vitoria-Gasteiz, se debería trasladar a la provincia.

El otro aspecto que claramente preocupa a las entidades es la dificultad en encontrar monitorado.

Propuestas de futuro:

1. Establecer un plan de formación conjunto con la Escuela Vasca del Deporte.

Teniendo en cuenta el plan estratégico de la escuela vasca, buscar el aprovechamiento de sinergias para completar un plan de formación lo más completo posible.

2. A través de las oficinas de deporte escolar, determinar la necesidad, generar una demanda y trasladar la formación a la provincia.

El tipo de formación necesaria se define claramente en el análisis y de igual manera la necesidad de trasladar las formaciones fuera de Vitoria-Gasteiz.

3. Generar y coordinar una bolsa de monitores y monitoras.

Habría que promover acuerdos con las diferentes instituciones dedicadas al ámbito de la formación deportiva en la provincia, de tal forma que resultase atractivo para los estudiantes de dichos centros formar parte de dicha bolsa, de tal manera que se facilitase en cierta medida la dificultad de conseguir monitorado.

8.7.- Integración a través del deporte escolar de las culturas minoritarias.

A excepción de las entidades en las que trabajan técnicos especialistas en la materia, no existe ningún programa específico para el desarrollo de este tema.

Propuestas de futuro:

- 1. Generar un programa de actuación dirigido a los responsables y los responsables de las entidades en el ámbito de la interculturalidad.**

A través de entidades especialistas en el ámbito y teniendo en cuenta la realidad del deporte escolar, se deberían poner las bases para que éste se convirtiese en una herramienta eficaz para facilitar la integración.

8.8- El transporte

A destacar la valoración positiva en cuanto al servicio de transporte. Sin embargo, en algunos de los casos se aprecian diferencias de criterio.

- 1. Definir criterios para la utilización de los autobuses.**

En este sentido se tienen que activar medidas para garantizar el uso racional y justificado del servicio de transporte ofrecido.

- 2. Buscar la colaboración con el departamento de educación del Gobierno Vasco de tal forma que se puedan aprovechar sinergias.**

Uno de los mayores obstáculos para la práctica deportiva en aquellos centros escolares en los que es necesario el desplazamiento, radica en la dificultad de organizar la vuelta de los y las participantes, desplazamiento que sin embargo, tienen asegurado en el caso de no participar en actividades de deporte escolar.