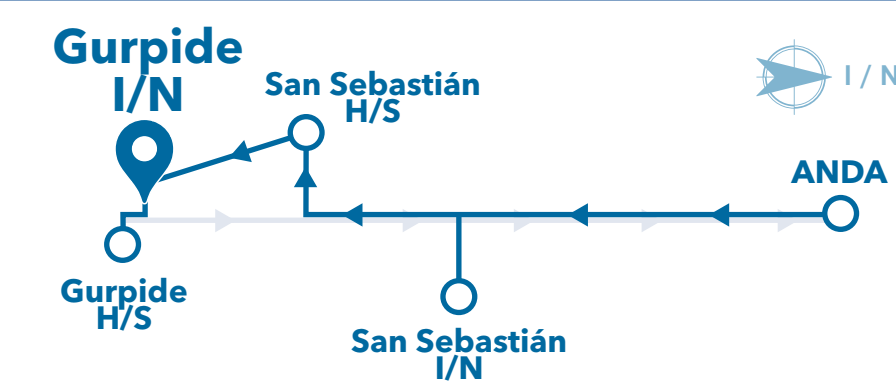




Kuartangoko estazio megalitiko  
Estación megalítica de Kuartango



# GURPIDE I/N



## EGITURA MEGALITIKO MOTA

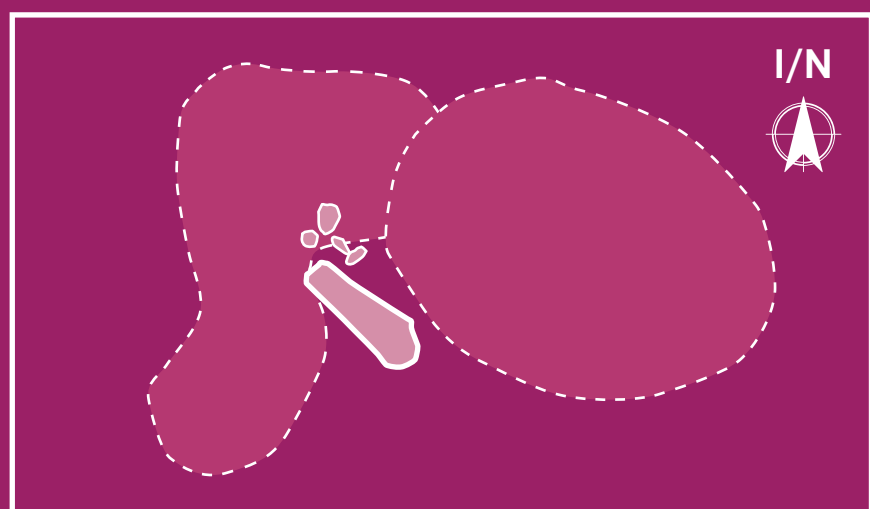
Historiaurrean menhir bat eta bi tumulu txiki altxatzeko eraitsitako trikuharria. Menhirra 3,4 metro luze (metro-erdi bat lurperatuta dago) eta metro 1 baino pixka bat gehiago zabal da eta itxura antropomorfikoa dauka. Tumuluetakoa batean trikuharriko lauzetako batzuk zeuden, zatituta, zirkuluerdian jarrita eta muinotxo baten moduan kokaturiko harlauzez ezkutatuta. Haren ondoan antzeko beste tumulu bat altxatu zen.

## AURKIKUNTZAREN URTEA

1955, Barandiaran eta Apellaniz

## INDUSKETAREN URTEA

1962, Apellaniz. 2021ean, Aldayren eta Ondare Babesaren zuzendaritzapean, multzoa induskatu eta menhirra zutitu zuten. Lanetan ez zen material askorik jaso: hezurrezko idolo-espátula baten zati bat –ezagutzen den lehena–, hezurrezko beste lanabes batzuk eta giza hondarrak.



## TIPO DE ESTRUCTURA MEGALÍTICA

Dolmen desmantelado en época prehistórica para levantar en su lugar un menhir y dos pequeños túmulos. El menhir mide 3,4 metros de longitud (medio metro está enterrado) por algo más de 1 de anchura y aparenta forma antropomórfica. Uno de los túmulos escondía varias de las losas, partidas, del dolmen situadas en semicírculo y ocultadas mediante lajas dispuestas a la manera de pequeña loma. Junto a él se levantó otro túmulo de similar apariencia.

## AÑO DEL DESCUBRIMIENTO

1955 por Barandiarán y Apellániz

## AÑO DE LA EXCAVACIÓN

1962 por Apellániz. En 2021, bajo la dirección de Alday y Ondare Babesa, se excavó el conjunto y se puso en pie el menhir. Los trabajos no recogieron mucho material: un fragmento de idolo-espátula en hueso -el primero conocido-, otros utensilios óseos y restos humanos.

## Menhir bihurtutako trikuharria

Gurdide Iparra aurkitu zutenean, monumentaltasuna galdua zuen: hilobi megalitikoetan bakarrik ikusi diren objektuen ondoan giza aztarnak aurkitu zituztenez, trikuharri bat izan zitekeela susmatu zuten, nahiz eta gaur ezagutezina izan.

2021. urteko lan arkeologikoei esker, haren bilakaera ulertu ahal izan da. Jatorrizko hilobia historiaurrean eraitsi, eta ganbara egon zen lekuan menhir bat eraiki zuten: zimendu-zuloa eta ziri-harrietako bat kontserbatzen ditu. Haren ondoan, muino itxurako tumulu txiki batek nahita zatitutako lauzen multzo bat ezkutatzen du. Ziurrenik trikuharritik atera ziren: badirudi zista bat (hilobi-egitura txiki bat) diseinatu zutela eta geroago hormatu egin zutela. Bigarren tumulua trinkoa da, aurrekoa ukitzen du eta kareharrizko lauzen segida ordenatu batez eraiki zuten.

## Un dolmen que se transforma en menhir

Cuando Gurdide norte se descubrió había perdido su monumentalidad: el hallazgo de restos humanos junto a objetos que solo se conocen en sepulturas megalíticas hacían sospechar de la presencia de un dolmen, hoy irreconocible.

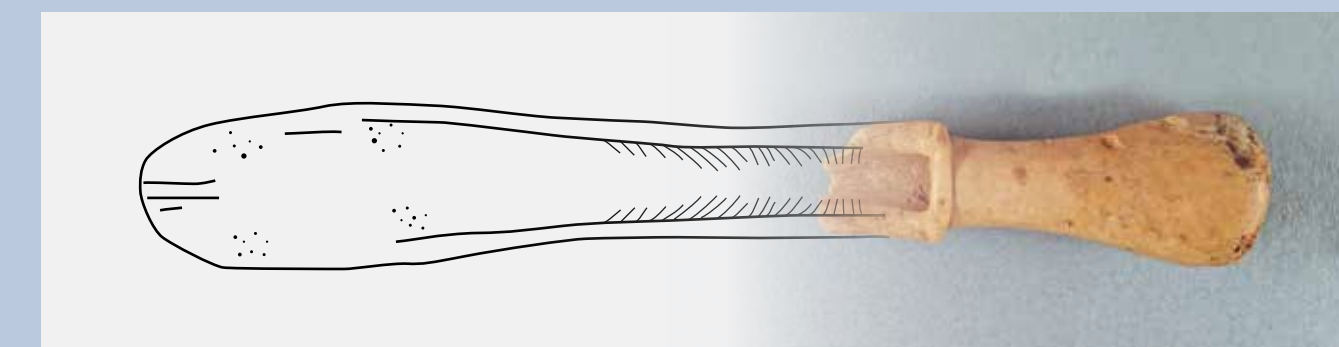
Gracias a los trabajos arqueológicos del año 2021 se ha podido comprender su evolución. La sepultura original se desmanteló en la Prehistoria, y en el lugar donde estuvo la cámara levantaron un menhir: conserva su hoyo de cimentación y una de las piedras de calce. A su lado un pequeño túmulo alomado oculta un conjunto de losas voluntariamente partidas, probablemente sacadas del dolmen: parece diseñaban una cista (pequeña estructura funeraria) que más tarde condenaron. Un segundo túmulo, macizo y tocante al anterior, fue construido mediante sucesión ordenada de lajas de caliza.

Idolo-espátularen lanketa  
Elaboración de los idolos-espátula



Lehenagoko trikuharri bat eraitsi ondoren altxatu zuten Gurdide Iparra menhirraren birsorkuntza

Recreación del menhir de Gurdide norte, levantado tras el desmantelamiento de un dolmen anterior



Gurdide Iparrean aurkitutako idolo-espátula. Burua edo agian kirtena baino ez da kontserbatzen. Araban Los Llanos eta San Martín trikuharrietan (Laguardia) ere agertu dira.

Denak Bibat Arabako Arkeologia Museoaan ikus daitezke.

Ídolo-espátula hallado en Gurdide norte. Solo se conserva la cabeza o posible mango. En Álava han aparecido también en el dolmen de Los Llanos y en el de San Martín (Laguardia).

Todos ellos se pueden ver en el Bibat, Museo de Arqueología de Álava.

## Aparteko idolo-espátulak

Idolo gisa landutako hezurak dira, eskuarki ardiak edo ahuntzenak, eta batzuetan burua, lepoa, bularrak edo besoak dituzte. Gurdide Iparrean aurkitu zen lehena, eta gaur egun ehun inguru aurkitu dira Iberiar penintsulako iparraldean. Greziako eta Siriako ale batzuen antz harrigarria dute. Arabako hiru ale datatu dituzte: trikuharrietan lurperatutako edozein gizabanako baino 500 eta 1.000 urte bitartean zaharragoak dira. Zeregin sinbolikoa bide zuten eta belaualdiz belaualdi pasatu ziren, trikuharrietan arbasoen memoriaren eta sinemenen zaindari moduan geratu ziren arte.

## Los extraordinarios ídolos-espátula

Son huesos, generalmente de oveja o cabra, labrados como ídolos, en los que a veces se representan la cabeza, cuello, senos o brazos. En Gurdide norte se localizó el primero y hoy en día se han hallado un centenar en sepulturas de la mitad norte de la Península ibérica. Sorprende su parecido con algunos ejemplares de Grecia y Siria. Tres ejemplares alaveses han sido fechados: son entre 500 y 1.000 años más antiguos que cualquier individuo enterrado en los dólmenes. Cumplirían un papel simbólico, pasando de generación en generación hasta que, en los dólmenes, quedaron como guardianes de la memoria de los antepasados y de sus creencias.

# KUARTANGO



KUARTANGO  
UDALA AYUNTAMIENTO



araba álava  
foru aldundia diputación foral

Gurdide I/N



[eu]

[es]