



Arabako Foru Aldundia
Diputación Foral de Álava

**EVALUACIÓN Y SEGUIMIENTO DE LAS POBLACIONES
DE AVES FRINGÍLIDAS EN ÁLAVA: VERDECILLO *Serinus
serinus*, VERDERÓN COMÚN *Carduelis chloris*, JILGUERO
Carduelis carduelis Y PARDILLO COMÚN *Carduelis cannabina*.**

TEMPORADA 2011

**INFORME COMPLEMENTARIO:
CONTENIDO PARA LA PÁGINA WEB 2001-2011**

Abendua/ Diciembre 2011



ESTUDIOS AMBIENTALES S.L.U.

**EVALUACIÓN Y SEGUIMIENTO DE LAS POBLACIONES DE AVES FRINGÍLIDAS
EN ÁLAVA: VERDECILLO *Serinus serinus*, VERDERÓN COMÚN *Carduelis chloris*,
JILGUERO *Carduelis carduelis* Y PARDILLO COMÚN *Carduelis cannabina*.
TEMPORADA 2011**

INFORME COMPLEMENTARIO:

CONTENIDO PARA LA PÁGINA WEB

2001-2011

OBJETO: CERTIFICACIÓN DE AUTORÍA

<p>M^a Jesús Arrayago Ugalde DNI 15.363.856-V</p> <p>Directora de Estudios de Fauna</p>	<p>Nerea Ruiz de Azua Pérez de Luco 18.599.302-F</p> <p>Técnico del Área de Fauna y Gestión de Especies</p>
---	---

Antonio Bea

Antonio Bea Sánchez, con DNI 15.914.969-G, como Administrador de Ekos Estudios Ambientales S.L.U., certifica que los técnicos que figuran en el apartado “Equipo de Trabajo” han participado en la elaboración del presente estudio

**EVALUACIÓN Y SEGUIMIENTO DE LAS POBLACIONES DE AVES
FRINGÍLIDAS EN ÁLAVA: VERDECILLO *Serinus serinus*, VERDERÓN
COMÚN *Carduelis chloris*, JILGUERO *Carduelis carduelis* Y PARDILLO
COMÚN *Carduelis cannabina*.
TEMPORADA 2011**

**INFORME COMPLEMENTARIO:
CONTENIDO PARA LA PÁGINA WEB
2001-2011**

**EVALUACIÓN Y SEGUIMIENTO DE LAS POBLACIONES DE AVES
FRINGÍLIDAS EN ÁLAVA: VERDECILLO *Serinus serinus*, VERDERÓN
COMÚN *Carduelis chloris*, JILGUERO *Carduelis carduelis* Y PARDILLO
COMÚN *Carduelis cannabina*.
TEMPORADA 2011**

**INFORME COMPLEMENTARIO:
CONTENIDO PARA LA PÁGINA WEB
2001-2011**

	Página
1. INTRODUCCIÓN.....	2
2. EQUIPO DE TRABAJO.....	2
3. OBJETIVOS DEL SEGUIMIENTO	3
4. METODOLOGÍA	3
5. RESULTADOS.....	5
5.1. TENDENCIAS DE LAS POBLACIONES NATIVAS DURANTE EL PERIODO 2002-2011	5
5.2. TENDENCIA DE LAS POBLACIONES NATIVAS Y MIGRANTES DURANTE EL PERIODO 2001-2011	6
6. BIBLIOGRAFÍA	8
ANEXO 1. TENDENCIAS DE LAS POBLACIONES NATIVAS 2001-2011	9
ANEXO 2. RECLUTAMIENTO 2011.....	11
ANEXO 3. TENDENCIA DE LAS POBLACIONES NATIVAS Y MIGRANTES DURANTE EL PERIODO 2001-2011	12

1. INTRODUCCIÓN

El Departamento de Medio Ambiente de la Diputación Foral de Álava dicta mediante la Orden Foral 166/2001, de 19 de abril, "la normativa para autorizar, con carácter excepcional, la captura en vivo y tenencia de ejemplares de determinadas aves fringílicas silvestres en el territorio Histórico de Álava". En síntesis, establece los requisitos que deben satisfacer las sociedades y personas solicitantes, así como las condiciones de captura en cuanto a especies, métodos, cupos y controles. Dado el carácter de excepcionalidad que la propia Orden Foral atribuye a la actividad regulada, desde el año 2001, se lleva a cabo un seguimiento particularizado sobre la misma, con el fin de asegurar que se realiza sin menoscabo de las poblaciones a partir de las que se extraen los ejemplares.

Las especies de fringílicos cuya captura está autorizada, de forma excepcional, son:

- Verdecillo Txirriskila (*Serinus serinus*)
- Verderón común Txoru arrunta (*Carduelis chloris*)
- Jilguero Karnaba (*Carduelis carduelis*)
- Pardillo común Txoka arrunta (*Carduelis cannabina*)

2. EQUIPO DE TRABAJO

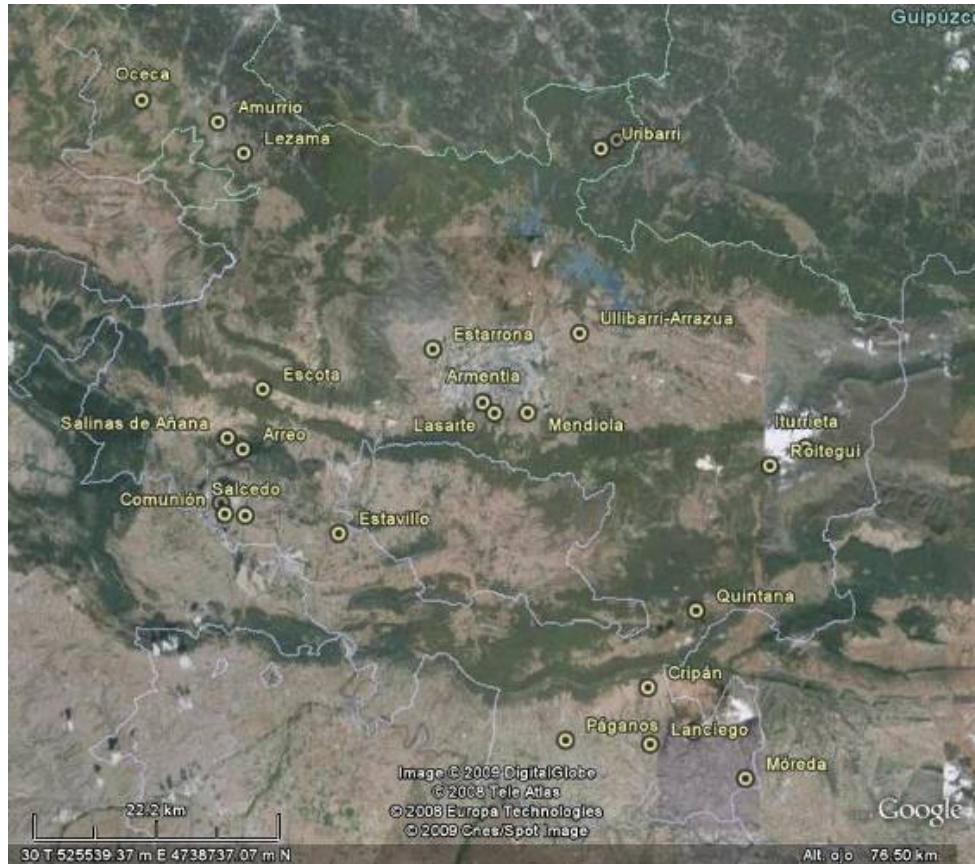
Para la realización de este estudio, Ekos Estudios Ambientales S.L.U. ha organizado un equipo de trabajo que ha actuado bajo la dirección general de Antonio Bea Sánchez, Doctor en Biología con DNI 15.914.969-G. La dirección del proyecto ha corrido a cargo de María Jesús Arrayago Ugalde, licenciada en Biología y con DNI 15.363.856-V y se ha completado con Nerea Ruiz de Azua Pérez de Luco, licenciada en Biología y con DNI 18.599.302-F, que ha realizado la memoria y el trabajo de campo, y con Yves Meyer, licenciado en Biología y con DNI X-3389207-Q, que ha hecho los análisis estadísticos.

3. OBJETIVOS DEL SEGUIMIENTO

Evaluar el tamaño de las poblaciones de las especies cuya captura está autorizada en tres momentos diferentes del ciclo anual, y analizar a medio-largo plazo su tendencia.

4. METODOLOGÍA

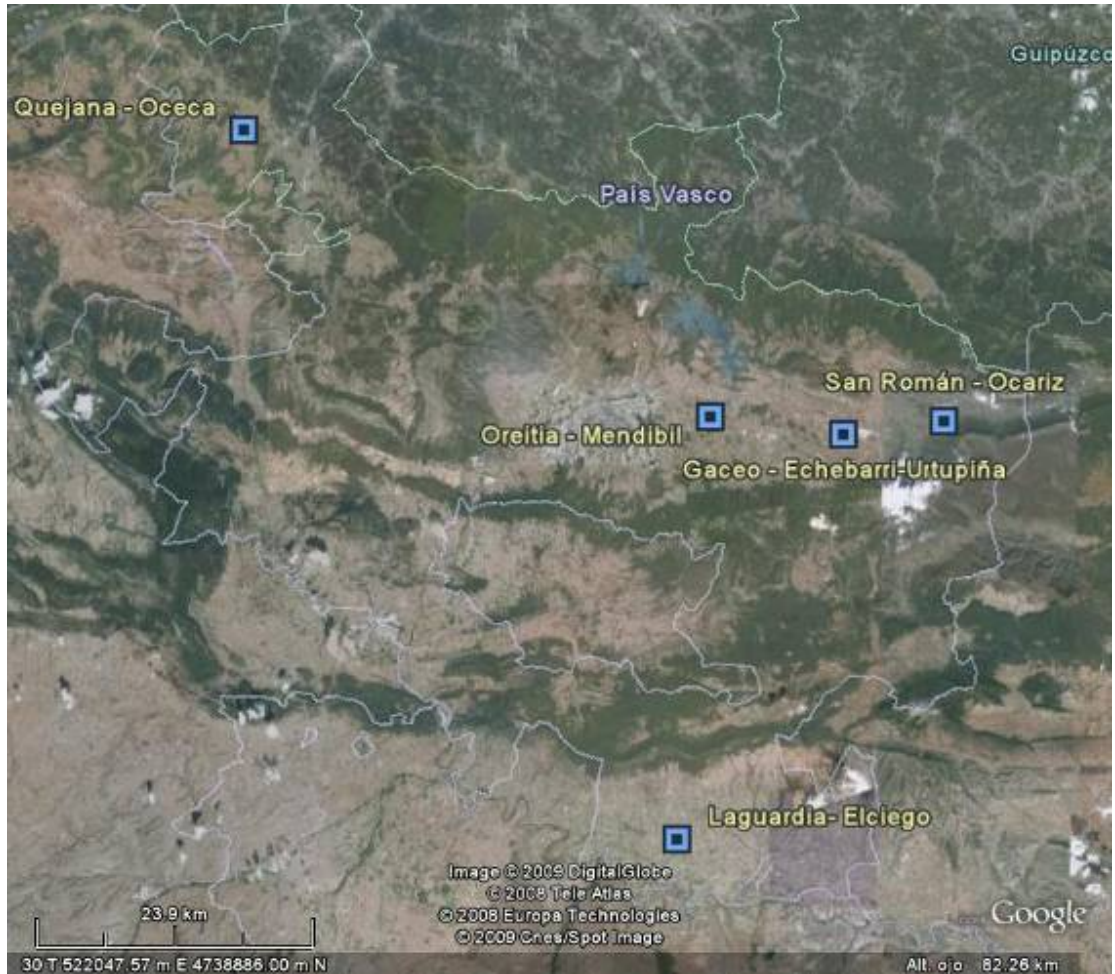
Se realizan tres tandas de taxiados para recoger datos acerca de los efectivos reproductores (mayo-junio), de los postreproductores (agosto) y de los existentes inmediatamente antes de la apertura del periodo hábil de capturas (septiembre-octubre). Para la selección de las unidades de muestreo de las tandas de mayo y agosto se sectorizó el territorio de Álava en tres grandes zonas paisajísticas (Rioja, Cantábrica y Central), respondiendo a criterios zoogeográficos y de usos humanos. En cada uno de ellos se eligieron al azar una serie de cuadrículas de 1 km², imponiendo la condición de que más del 50 % de su superficie estuviera cubierta por formaciones vegetales no arboladas. En función de la superficie relativa de cada sector paisajístico en el conjunto de Álava, se seleccionaron finalmente 5 cuadrículas en Rioja, 5 en Cantábrica y 15 en la zona Central. En cada una se determinó un itinerario rectilíneo, que permitiera efectuar un taxiado de 30 minutos de duración (ver mapa 1).



Mapa 1. Itinerarios de censo para las poblaciones nativas de fringílicos.

En el caso de los censos de otoño, la metodología varió, respondiendo a la previsible labilidad de parámetros como distribución, selección de hábitat y abundancia provocada por la inestabilidad de las comunidades postreproductoras. Así, se seleccionaron cinco itinerarios largos: tres en la zona Central (Gaceo-Echávarri-Urtupiña, Oreitia-Mendivil y San Román-Ocariz), uno en Rioja (Laguardia-Elciego) y otro en Cantábrica (Quejana-Oceca). En ellos se efectuaron 40 taxiados de 15 minutos de duración (ver mapa 2).

Los resultados se expresan en densidad absoluta (número de ejemplares/10 hectáreas) y en índice relativo (número de ejemplares/kilómetro).



Mapa 2. Itinerarios de censo para las poblaciones migrantes de fringílicos.

5. RESULTADOS

5.1. TENDENCIAS DE LAS POBLACIONES NATIVAS DURANTE EL PERIODO 2002-2011

En el Anexo 1 se refleja las abundancias, densidades anuales y distribución para cada especie y en el Anexo 2 se compara las densidades y abundancias en las poblaciones postreproductivas, una vez producido el reclutamiento anual de jóvenes durante la última temporada (2010). Las principales conclusiones que se extraen del seguimiento de las poblaciones nativas son las siguientes:

- Durante el periodo estudiado 2002-2011 se registra un declive moderado en las poblaciones reproductoras de Pardillo común. Para el Verdecillo y el Jilguero no se obtienen una tendencia clara, pero sugiere una cierta estabilización o un lento declive. En el caso del Verderón no se aprecia ninguna tendencia, aunque los resultados obtenidos reflejan un incremento.
- Respecto a la distribución únicamente se registra una tendencia negativa en el Pardillo común. En el resto de las especies no se obtiene una tendencia definida, aunque sugieren una cierta estabilidad.
- La comparación de abundancias pre y postreproductoras en 2011 refleja un aumento para todas las especies.
- En el programa SACRE, promovido por SEO/Birdlife, los datos obtenidos en la zona norte de España son similares a los obtenidos en Álava. El Pardillo se encuentra en declive moderado, el Jilguero y el Verdecillo no se obtiene una tendencia definida y en el caso del Verderón se observa un incremento moderado de la población (Escandell, *et al.*, 2011).

5.2. TENDENCIA DE LAS POBLACIONES NATIVAS Y MIGRANTES DURANTE EL PERIODO 2001-2011

Las principales conclusiones que se obtienen del seguimiento de las poblaciones nativas y migrantes son:

- las abundancias obtenidas para la población en otoño sirven de referencia para conocer los efectivos existentes inmediatamente antes de la apertura del periodo hábil de capturas.
- En 2011 se registra una tendencia negativa para el Pardillo común y el Jilguero. Para el Verdecillo y el Verderón no se obtiene ninguna tendencia, aunque en el Verdecillo se aprecia una ligera disminución y en el Verderón estabilidad.

- La superficie ocupada por campos de girasol influye en gran medida en la capacidad de carga de los agrosistemas y en la tasa de sedimentación de fringílicos migrantes.

En el Anexo 3 se indica las densidades de las cuatro especies durante el periodo de migración.

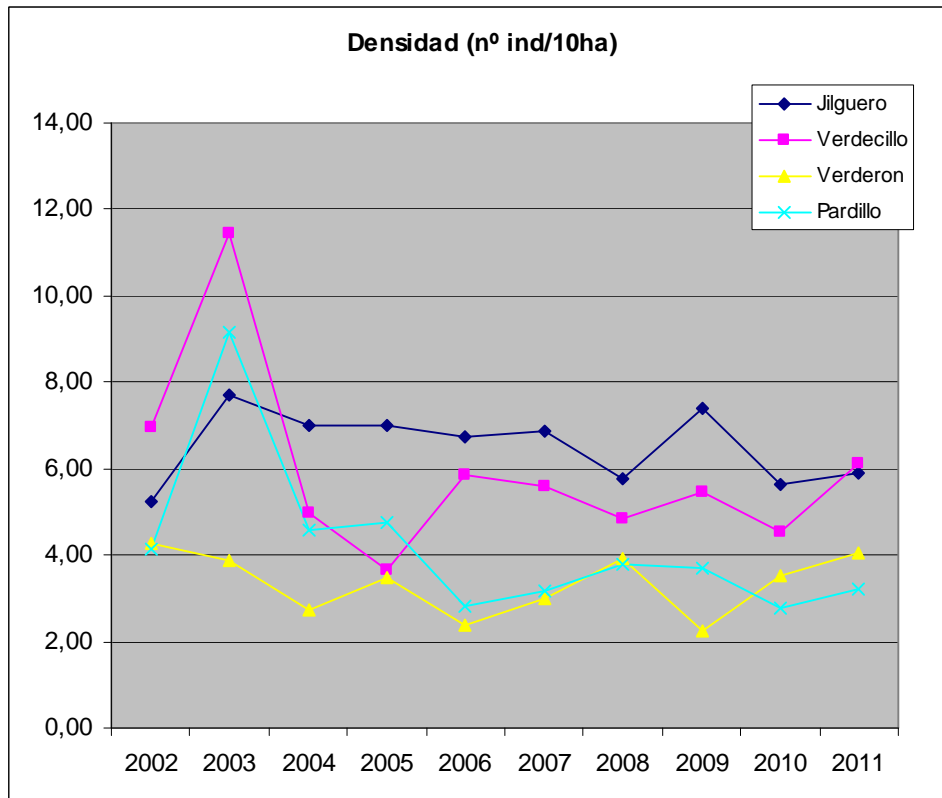
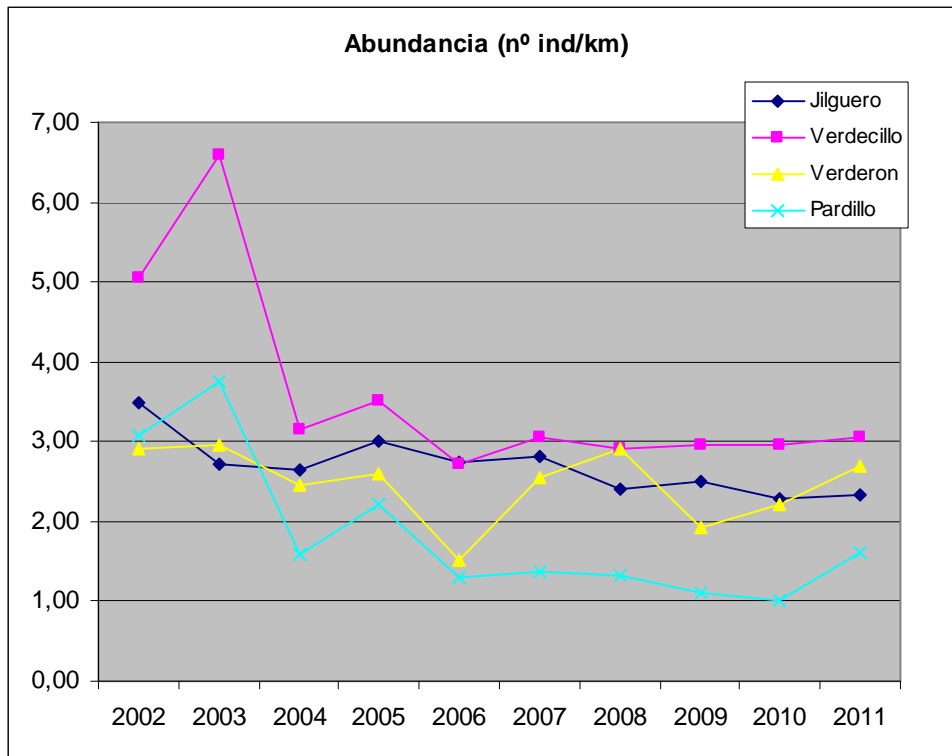
6. BIBLIOGRAFÍA

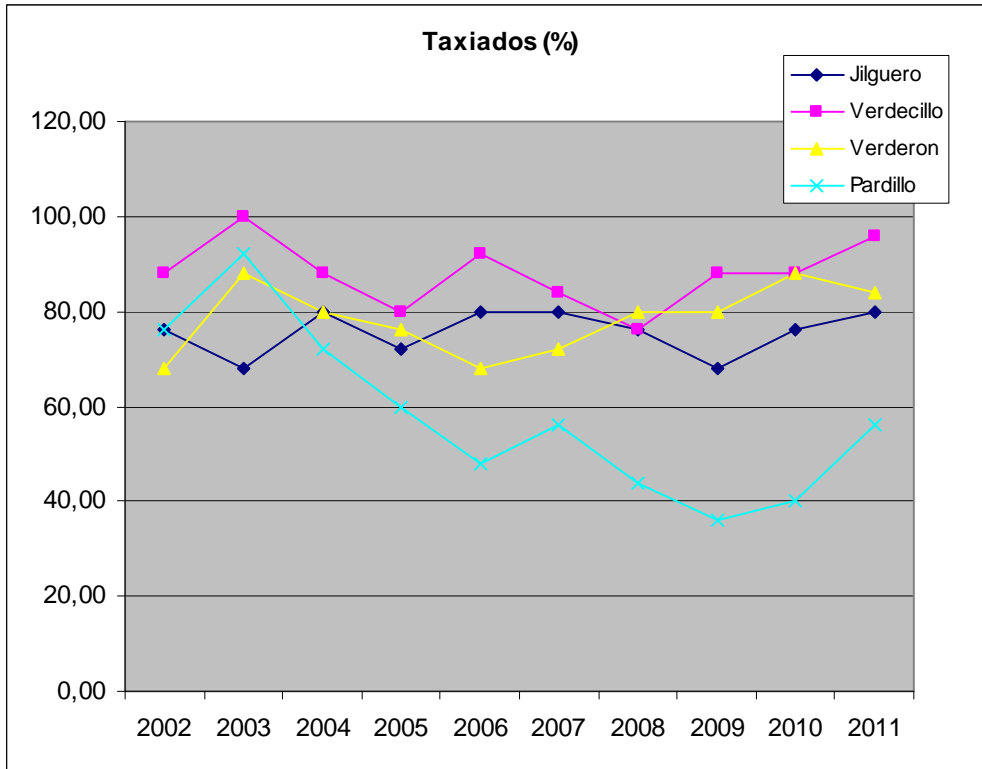
EKOS ESTUDIOS AMBIENTALES. 2001. *Abundancia postreproductora de fringílicos en ambientes agrícolas y periurbanos de Álava: Verdecillo Serinus serinus, Verderón común Carduelis chloris, Jilguero Carduelis carduelis y Pardillo común común Carduelis cannabina*. Diputación Foral de Álava. Vitoria. Inédito.

EKOS ESTUDIOS AMBIENTALES. 2002-2009. *Evaluación y seguimiento de las poblaciones de aves fringílicas en Álava: Verdecillo Serinus serinus, Verderón común Carduelis chloris, Jilguero Carduelis carduelis y Pardillo común Carduelis cannabina. Temporada 2002*. Diputación Foral de Álava. Vitoria. Inédito.

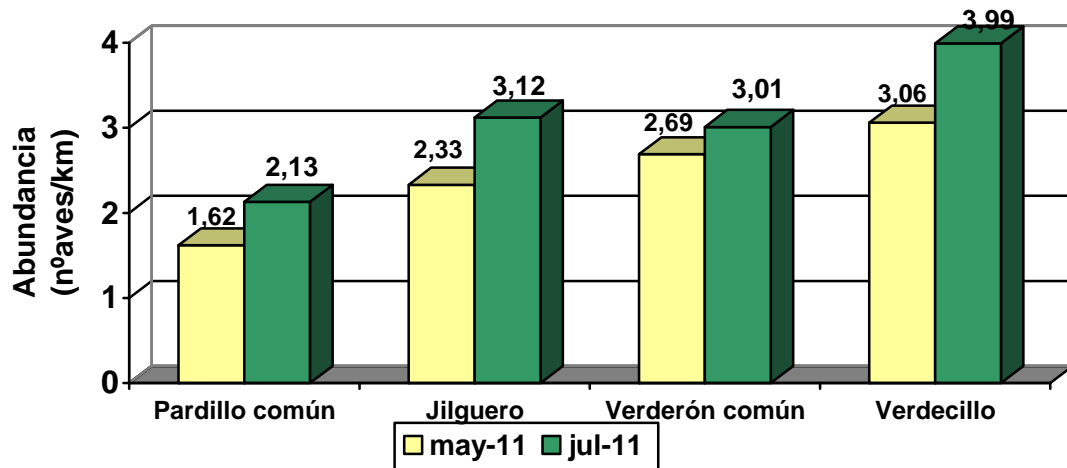
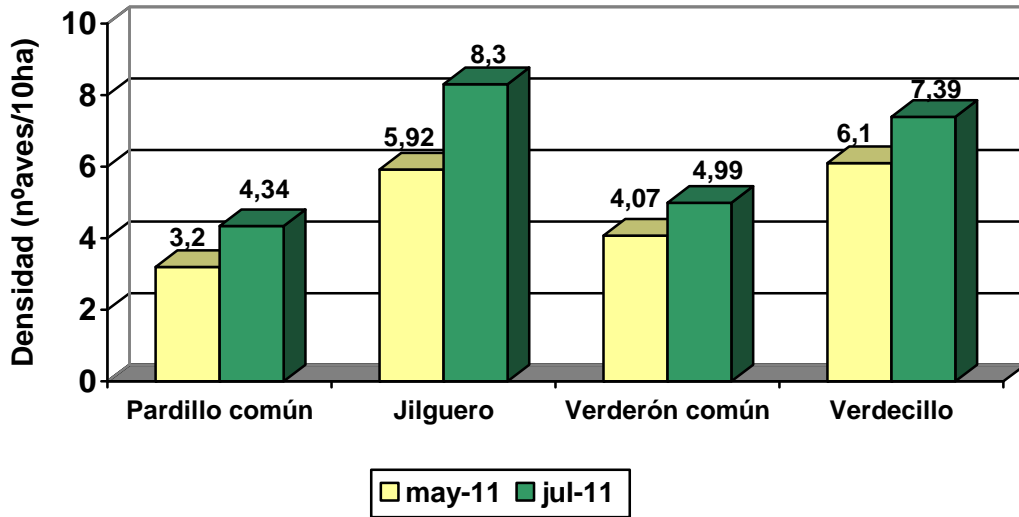
ESCANDELL, V.; PALOMINO, D.; MOLINA, B.; LEAL, A.; REMACHA, C.; BERMEJO, A.; DE LA FUENTE, J. & DEL MORAL, J. C. (EDS). 2011. *Programas de seguimiento de SEO/Birdlife en 2009-2010*. SEO/Birdlife. Madrid.

ANEXO 1. TENDENCIAS DE LAS POBLACIONES NATIVAS 2001-2011





ANEXO 2. RECLUTAMIENTO 2011



ANEXO 3. TENDENCIA DE LAS POBLACIONES NATIVAS Y MIGRANTES DURANTE EL PERIODO 2001-2011

