

# Santa Ana eta Ama Birjina haurra

## Santa Ana y la Virgen Niña



### Objektua ■ Objeto

Mihise gaineko pintura  
Pintura sobre lienzo

### Kronologia ■ Cronología

XVII. mendearen lehenengo erdia  
Primera mitad del siglo XVII

### Neurriak ■ Dimensiones

204 x 167 cm

### Jatorria ■ Procedencia

Gasteizko Santa Maria katedrala  
Catedral de Santa María de Vitoria-Gasteiz

### Deskribapena

Konposizioaren erdian Santa Ana dago, besoetan Ama Birjina haurra duelarik. Uso batez irudikatutako Espiritu Santuak argitzen ditu eta Jainko Aitak benedikatzten ditu. Konposizio nagusi horren inguruan, koruak eta aingeru musikariak ageri dira.

### Kontserbazio egoerantserbazio eoaera

Artelana oso egoera txarrean zegoen. Pinturaren euskarria lihozko zamau bat da, lotailu konposatutuna, irudi geometrikoak eratzen dituena. Margolariak oihal hau aukeratu izana josturak ekiditeko zabalera handiagoaren beharragatik izan zen, lanaren neurriak dirrela eta. Oihal hau atezadura galduta zegoen eta garrantziko deformazioak zeuzkan, pintura geruzan galerak sortu dituztenak. Alde askotan kolore geruza galdu egin da, batez ere aurremarkoaren azpian, perimetroan, eta lanaren goiko aldean. Baita ere, azaleko zikinkeria eta hauts geruza lodi bat zeukan.

### Azterketa

Lanean egindako azterketak honako hauek izan dira:

- Izpi ultramorearen pean ipintzea, barniza bazegoen, horren egoera eta berrukipenak egiaztatzeko.
- Bi aingeru nagusien jantzietako brokatuetan azpian dagoen irudia aztertzea.
- Euskarritik kolore geruzak eta oihala biltzea eta identifikatzea.

### Descripción

En el centro de la composición está Santa Ana sosteniendo en sus brazos a la Virgen María Niña. Son iluminadas por el Espíritu Santo representado en una paloma y bendecidas por Dios Padre. Esta composición central está acompañada por coros y Ángeles músicos.

### Estado de conservación

La obra presentaba muy mal estado de conservación. El soporte de la pintura es un mantel de lino, de ligamento compuesto, que forma dibujos geométricos. La elección de esta tela por parte del pintor responde a la necesidad de una mayor anchura para evitar las costuras dadas las dimensiones de la obra. Este tejido estaba destensado y se encontraba con importantes deformaciones que han ocasionado pérdidas en el estrato pictórico. Son numerosas las zonas en las que la capa de color se ha perdido, destacando las localizadas en el perímetro bajo el premarco y la zona superior de la obra. También presentaba un grueso estrato de suciedad superficial y polvo acumulado.

### Estudio

Los estudios realizados en la obra han consistido en:

- Exposición a la radiación ultravioleta con el fin comprobar la presencia de barniz, su estado y los retoques.
- Estudio del dibujo subyacente.
- Recogida e identificación de capas de color y tejido del soporte.



Argi ultramorearen azpian  
Bajo luz ultravioleta

Lanaren azterketa dela medio, nabaritu dugu gutxienez lehenagoko lau esku-hartze jasan dituela. Bi zaharretan, euskarria konpondu zen eta adabakiak ipini ziren urradurak konpontzeko. Geroago, lan honetan beste esku-hartze bat izan zen, datatu ezin izan duguna. Santa Anaren aurpegian eta jantzietan egindako aldaketetan datza. Mantuan eta jantzian berrukipen orokorra egin zen.

Haren aurpegian ere, kolore arreo berrukipen oliotsu

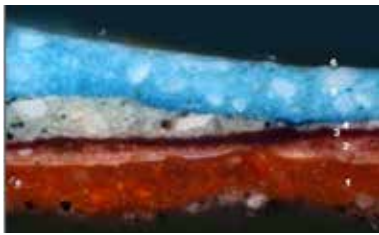
batzuk eman ziren, ezpain ertzak, bekain lodiak, betazaletako itzalak eta sudurraren ingerada marrazteko. Konposizioaren gainerakoak dauzkan trazu emetasuna eta kolore ñabardura falta dituzte. Makrofotografietan, azpian dagoen jatorrizko polikromia ikus daiteke.



Birpolikromiaren xehetasuna  
Detalle de la repolicromía



Horrez gainera, Ama Birjina hauraren jantzietatik jasotako lagin urdinaren pigmentuak identifikatzean, azpiko geruza pintura bat identifikatu da, gorritz eta laka gorritz osatua. Geroago, jantzi hori Prusia urdinez birpintatu zen. Pigmentu horrek adierazten digu esku-hartze hau ez zela egin XVIII. mendea baino lehenago.



Estratigrafia.  
Ama Birjinaren jantzien urdina.  
Estratigrafía.  
Azul del ropaje de la Virgen

### Egindako tratamendua

- Geruza pintura finkatzea
- Euskarriaren deformazioak eta adabakiak kentzea
- Lanaren atzeko aldea garbitzea
- Pintura geruzan bildutako zikinkeria kentzea
- Euskarriaren estaldura flotatzaila.
- Hutsuneak ezkutaketa eta lehengoratzeta. Azken babesa

Lan hau, Aldundia-Apezpikutza bitariko batzordearen hitzarmenaren bitartez zaharberritu da.

A través del estudio de la obra hemos observado que presenta al menos cuatro intervenciones anteriores. Las dos más antiguas corresponden a reparaciones del soporte y colocación de parches para solucionar los rotos. Posteriormente hubo otra actuación en la obra, que no hemos podido datar cronológicamente y es la correspondiente a las modificaciones en el rostro y ropaje de Santa Ana. Se aplicó un retoque generalizado en el manto y el vestido.



Erreflektografia egiten  
Realización de la reflectografía



Brokatuaren xehetasuna  
Detalle del brocado



Brokatuaren erreflektografia  
Reflectografía del brocado

También en su rostro se han aplicado unos retoques oleosos de tono pardo para dibujar la comisura de los labios, unas pobladas cejas, sombras en los párpados y contorno nasal. Carecen de la delicadeza del trazo y del matiz del color que posee el resto de la composición. En las macrofotografías se ve la policromía original que subyace.

Además con la identificación de pigmentos de la muestra azul recogida en el ropaje de la Virgen Niña se ha identificado un estrato pictórico inferior compuesto de rojo y laca roja. Posteriormente ese ropaje se repolicromó con azul de Prusia. Este pigmento nos da la información de que esta intervención no se realizó antes del siglo XVIII.

### Tratamiento realizado

- Fijación de la capa pictórica
- Eliminación de deformaciones y parches del soporte
- Limpieza reverso de la obra
- Eliminación de la suciedad acumulada en la capa pictórica
- Forrado flotante del soporte.
- Estucado y reintegración de las lagunas. Protección final

Esta obra se ha restaurado gracias al convenio de la comisión mixta Diputación-Obispado.