

# Laguntza programa – zenbait garraiobideren gaineko zerga berezia (ZGZB)

## *Sistemaren gutxieneko ezaugarriak:*

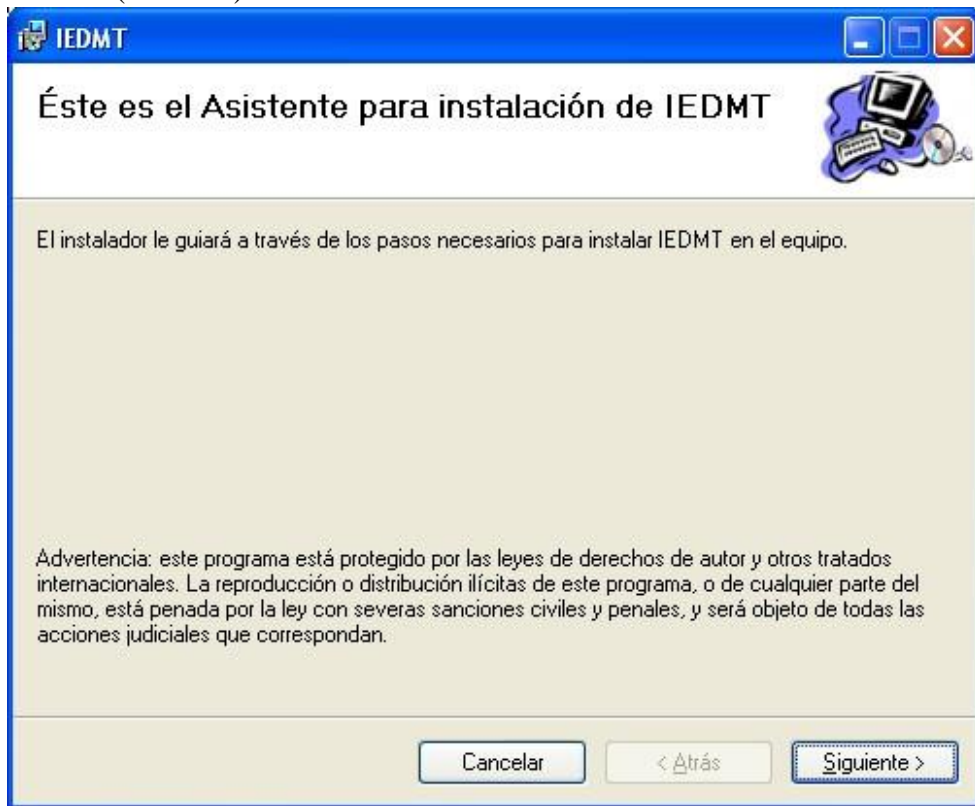
- 1.- Ordenagailu bat, 18 GHz-ko Pentium 4 prozesadorearekin bateragarria dena.
- 2.- Gutxienez 1 Gbeko Ram memoria. Hobe 2 Gb baditu.
- 3.- 100 Mb erabili gabe disko finkoan.
- 4.- SVGA monitorrea (1024x768).
- 5.- Sistema eragilea: Windows Vista edo berriagoa.
- 6.- Softwarea: Microsoft Internet Explorer 6.0 edo berriagoa.
- 7.- Softwarea: 2007 Office System kontrolagailua.
- 8.- Softwarea: Microsoft Windows Installer 3.1 edo hobe.
- 9.- Softwarea: Microsoft.NET Framework 3.5 bertsioa edo hobe.
- 10.- Acrobat Reader 6.0 edo hobe.
- 11.- Inprimagailua: 300 p.p.p., orratzik gabea.
- 12.- Ezinbestekoa Interneti lotuta egotea.

## *ZGZB instalatzea*

- Jaitsi aplikazioa Araba.eus web gunetik (<http://www.araba.eus>)
- Gorde “ImpuestoMatriculacion.msi” fitxategia zure disko finkoan.
- “Mi PC” barruan, joan fitxategia gorde den lekura eta egikaritu “ImpuestoMatriculacion.msi” fitxategia.
- Litekeena da “Windows Installer 3.1” paketea instalatu beharra izatea zure ekipoa.  
Pakete hori Microsoft-en orrian duzu eskuera.
- Litekeena da “.NET-en framework 3.5” instalatu beharra izatea zure ekipoa. Pakete hori Microsoft-en orrian duzu eskuera.
- Microsoft Office-n kontrolagailua
  - Aplikazioa egikaritu nahi duzun ekipoa Microsoft Office 2007 edo zaharragoren bat badu edo halakorik ez badu, Microsoft Office-ko 2007ko kontrolagailua instalatu beharko da. Horretarako, deskargatu eta exekutatu «AccessDatabaseEngine.exe» artxiboa, [www.araba.eus-en](http://www.araba.eus-en) hementxe dagoena: [hemen](#)
  - Ekipoa 32 bit dituen Microsoft Office 2010 instalatuta badu, beharrezkoa da instalatzea 32 bit-erako Microsoft Office 2010-eko datu baserako motor kontrolagailua. Horretarako, deskargatu eta exekutatu «AccessDatabaseEngine.exe» artxiboa, [www.araba.eus-en](http://www.araba.eus-en) hementxe dagoena: [hemen](#)
  - Ekipoa 64 bit dituen Microsoft Office 2010 instalatuta badu, beharrezkoa da instalatzea 64 bit-erako Microsoft Office 2010-eko datu baserako motor

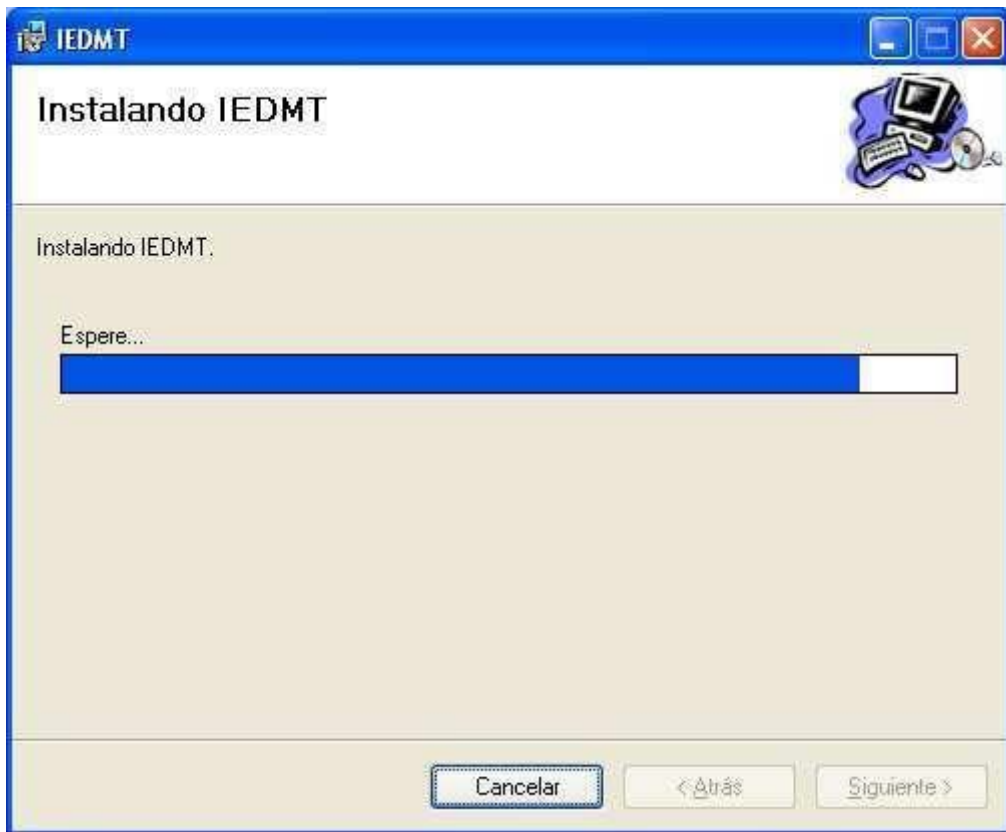
kontrolagailua. Horretarako, deskargatu eta exekutatu «AccessDatabaseEngine\_X64.exe» artxiboa, [www.araba.eus-en](http://www.araba.eus-en) hementxe dagoena: [hemen](#)

- Beharrezko ziurtagiri digitalak ere instalatuta izan beharko dituzu. Araba-eus web gunetik (<http://www.araba.eus>) jaitsi ditzakezu ziurtagiri horiek.
- Ondoren ZGZB programa hasiko da instalatzen. Klikatu “Hurrengoa” prozesuarekin jarraitzeko (1. Irudia)



((1. irudia))

- Idatzi zer direktorio edo karpetatan instalatu nahi duzun ZGZB programa. Direktorio lehenetsia C:\IEDMT\ da. Beste nonbait instalatu nahi izanez gero, klikatu “Aztertu” eta hautatu beste direktorio bat edo idatzi karpetaren izena testu eremuan. Halako karpetarik ez badago, programak berak sortuko du. Nahi baduzu, idatzi helmugako direktorioaren izena bide izen edo path osoa emanaz. (2. irudia).



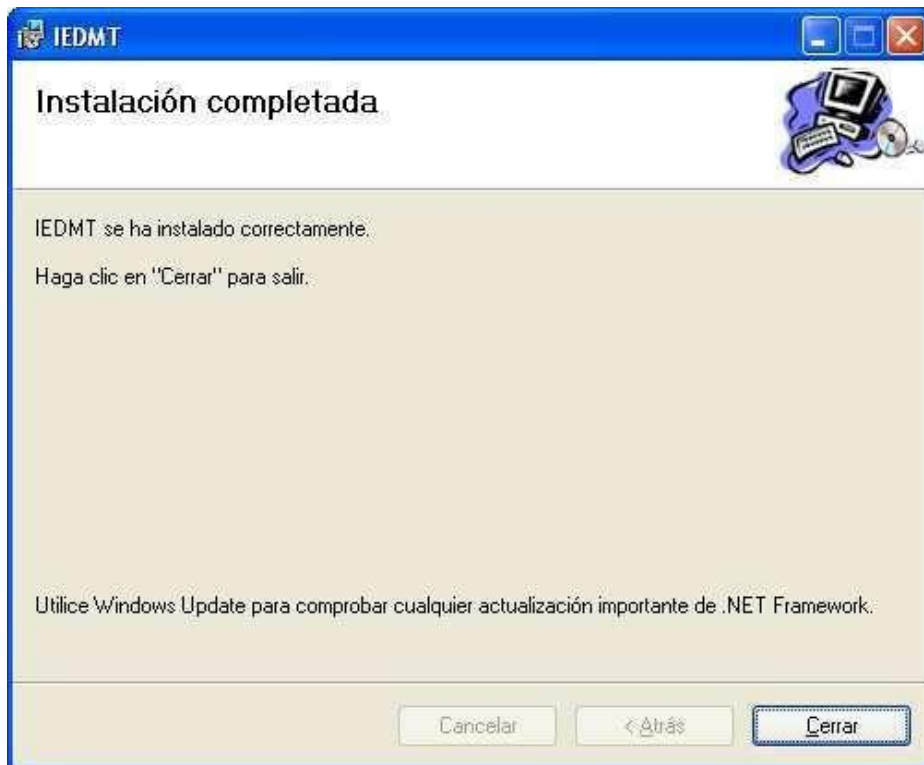
(2. irudia)

- Aurreko urrats horiek egin ondoren, klikatu “hurrengo”. Instalazioak aurrera egin ahala, leiho horretako progresio barrak aurrera egingo du instalazio prozesua burutu arte (3. irudia).



(3. irudia)

- Instalazioa gauzatzeko, klikatu “Itxi” (4. irudia).



(4. irudia)

- Instalatutakoan ZGZB programarako zuzeneko atzipen bana agertuko dira mahaigainean eta Windows-en Hasi menuko ZGZB programa multzoan. Biek ala biek aplikazioa abiarazteko balioko dute.
- Litekeena da **Windows Vista edo hobea duten erabiltzaileek** baietsi behar izatea instalazioa nahi eta baimentzen den prozesua dela.

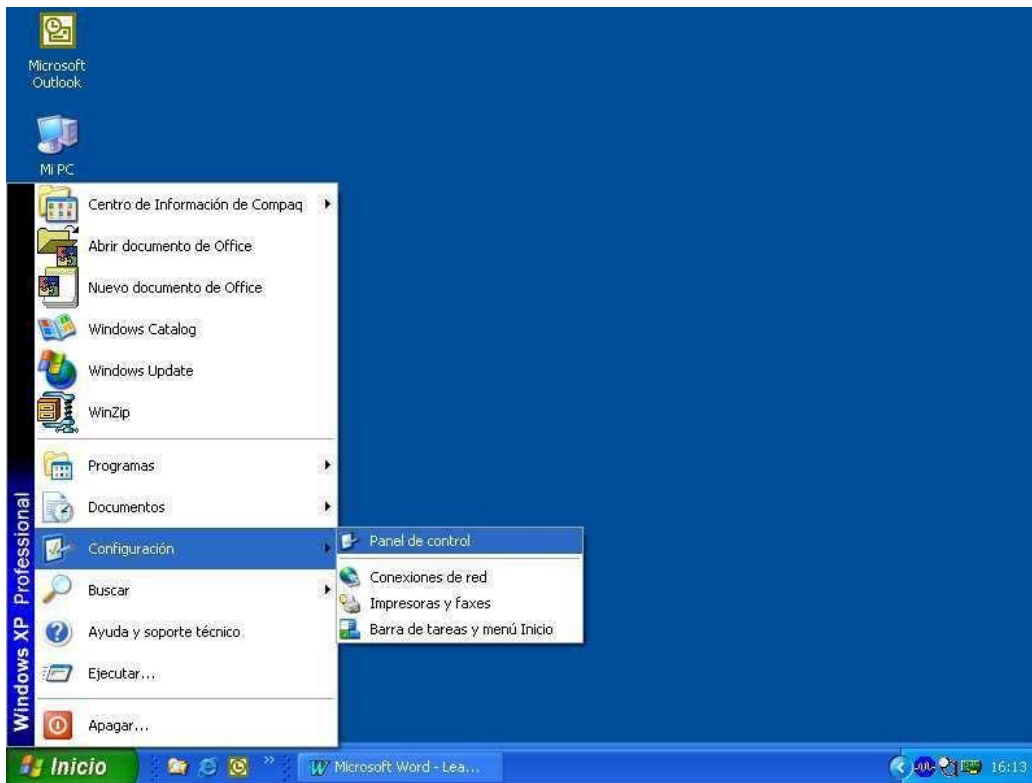
### ***ZGZB programaren eskakizunak***

**Laguntza programatik AFARA aitorpenak zuzenean bidaltzea pentsatzen baduzu edo Eusko Jaurlaritzaren “Ordainketa pasabidea” bidez ordaintzeko aukera erabili nahi baduzu, IZENPE ziurtagiriak behar dituzu instalatuta izan zure ekipoa.**

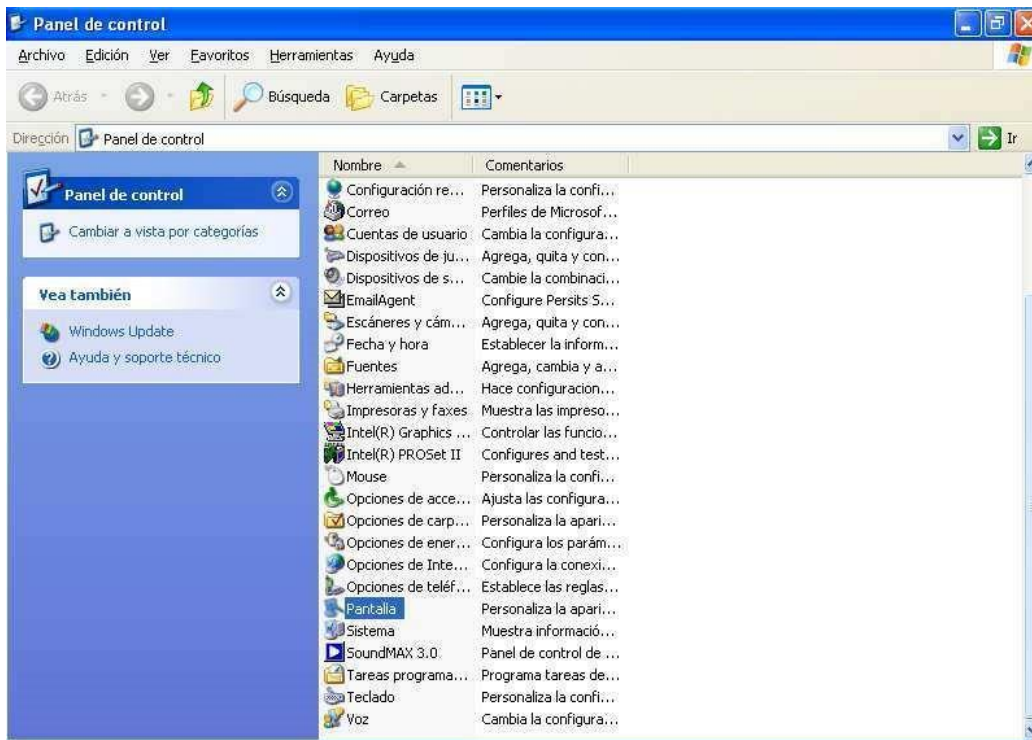
Behera kargatze horretarako, sartu [www.alava.net](http://www.alava.net) web gunera eta hautatu "Ziurtagirien behera kargatzea (IZENPE)". Ondoren, jarraitu puntu honetan deskribatzen diren jarraibideak.

**Pantaila bereizmenak 1024x768 izan beharko du, eta koloreen konfigurazioa ‘Windows Estandarra’;** horretarako, hauxe egin behar duzu:

- Joan Hasi menura eta hautatu “Konfigurazioa-Kontrol panela”. (5. irudia)



- Kontrol-panelaren barruan, hautatu “Pantaila”. (6. irudia)



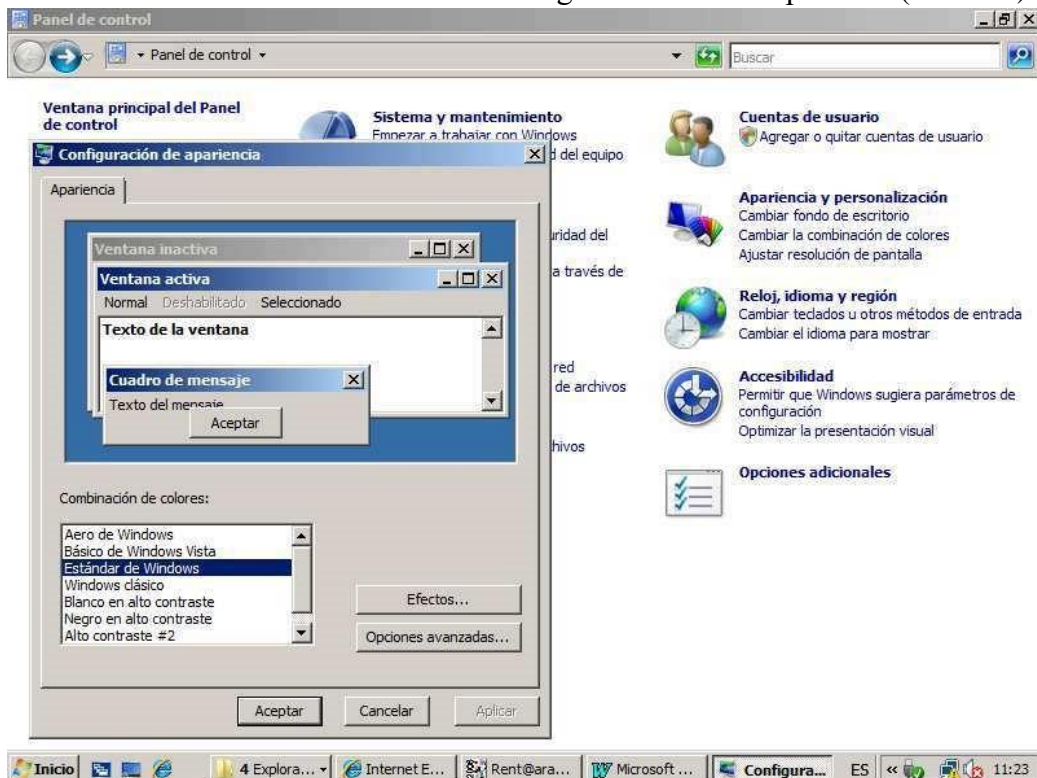
- Klikatu “Konfigurazioa”, begiratu ea pantaila eremua 1024x768 den, eta, hala ez bada, hautatu balio hori. Klikatu “Onartu”. (7. irudia)



(7. irudia)

Eskualdeko ezarpenetan, 'Koma' (,) hautatu beharko duzu zenbaki hamartarren ikur moduan, eta, zenbakietan milakakoak bereizteko, 'puntua' (.) erabili. Bi izango dira zenbaki hamartarrak. Horretarako, egin hau:

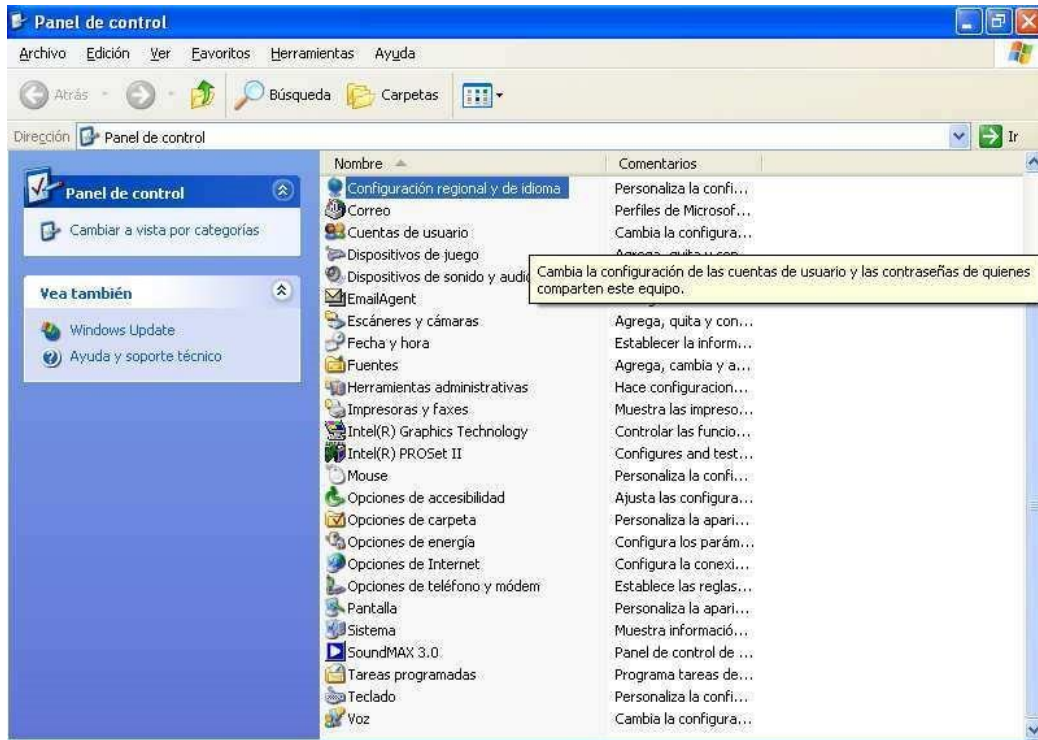
Joan "Hasi" menura eta hautatu "Konfigurazioa-Kontrol panela". (8. irudia)



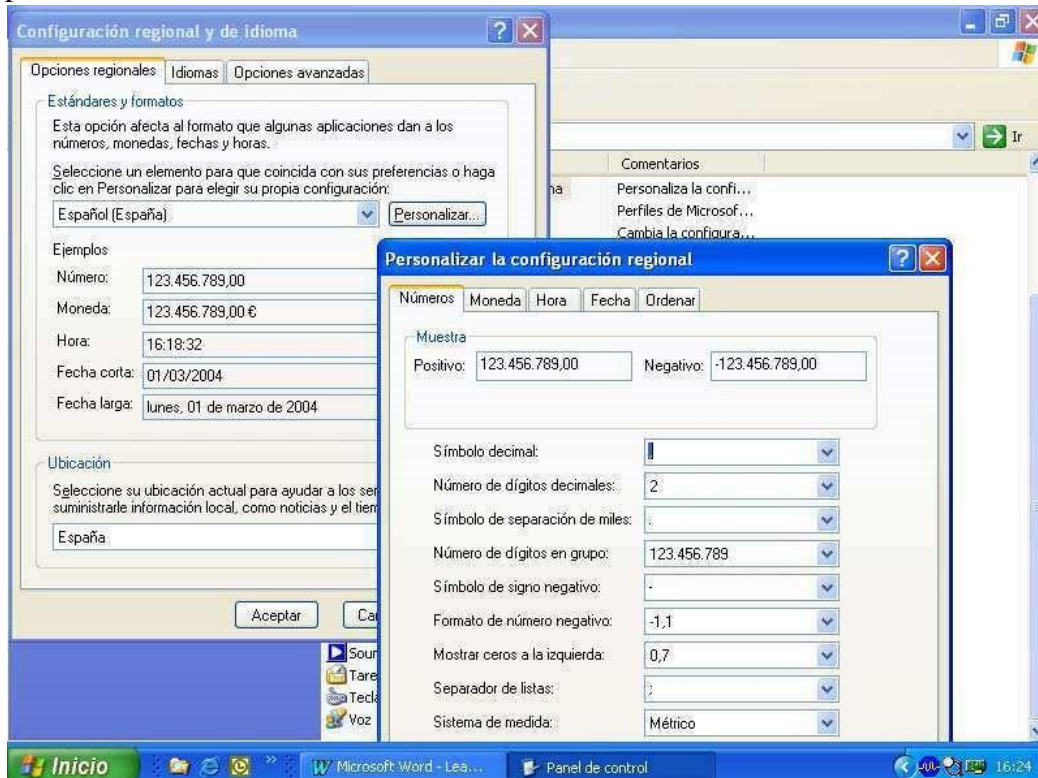


(8. irudia)

- Kontrol panelaren barruan, hautatu “Eskualde ezarpenak”. (9. irudia)



- Klikatu “Personalizatu”, eta “Zenbakiak” izeneko erlaitzean, adierazi ‘koma’(,) zenbaki hamartarren ikur moduan, eta, zenbakietan milakoak bereizteko, 'puntu' (.).Hamartar digituak 2 izango dira. (10. Irudia)
- Egiaztatu “Moneta” erlaitzean “Euro” (€) dagoela hautatuta; zenbakietarako aurreko parametroak erabiliko dira.



(10. irudia)

## ZGZB konfiguratzea

- ZGZB lehenengoz abiaraztean, konfigurazio pantaila bat agertuko da.
- **Instalazio mota (11. irudia):**
  - Partikularra: erabiltzaile partikularra bazara, hautatu “Partikularra” Instalazio mota’ eremuan.
  - *Erakunde laguntzailea*: aholkularitza edo gestoria bazara, hautatu ‘Erakunde laguntzailea’ Instalazio mota’ eremuan.
- **DBaren kokapena (12. irudia):**
  - *Sarean lan egitea*: adierazi sarean erabili nahi duzun datu basearen kokapena (adibidez: C:\Red\BD), botoia klikatuz eta kokapena sarean aurkituz.
  - *Lokalean lan egitea*: hautatu ‘Lokalean lan egin’



The screenshot shows the 'alavanet Configuración' window. The 'Tipo Instalación' dropdown is set to 'Entidad Colaboradora' and the 'Idioma' dropdown is set to 'Castellano'. There are input fields for 'NIF' and 'Apellidos, Nombre / Razón Social'. Below these are fields for 'Codigo Entidad', 'Dirección', 'Teléfono', 'Dirección Proxy', and 'Puerto'. The 'Ubicación Base Datos' dropdown is set to 'Dirección Local'. A vertical bar on the right contains a green checkmark and a red X mark.

(11. irudia)



The screenshot shows the 'alavanet Configuración' window. The 'Tipo Instalación' dropdown is set to 'Entidad Colaboradora' and the 'Idioma' dropdown is set to 'Castellano'. There are input fields for 'NIF' and 'Apellidos, Nombre / Razón Social'. Below these are fields for 'Codigo Entidad', 'Dirección', 'Teléfono', 'Dirección Proxy', and 'Puerto'. The 'Ubicación Base Datos' dropdown is set to 'Dirección de Red'. The 'Ruta base de datos' field is empty and has a browse button (...). A vertical bar on the right contains a green checkmark and a red X mark.

(12. irudia)



- Bete zuri eta zure helbideari buruzko datuak eta, “proxy” baduzu, hautatu hartarako gaitutako aukera eta sartu “proxy”ren helbidea eta ataka.
- Klikatu “Gorde”; has zintezke ZGZB laguntza programa erabiltzen.

## ***ZGZB egikaritzeko baimenak***

**ZGZB programa ziur erabili ahal izateko**, instalazio karpetaren gaineko baimen egokiak eduki behar dira.

## ***Jardunbide egokiak***

- Datu basearen segurtasun kopiak sarri egitea eta toki segururen batean gordetzea.
- Datu basea hainbat erabiltzailek partekatuz gero, ekipo guztiak aldi berean eguneratu behar dira.
- Datu basea hainbat erabiltzailek partekatuz gero, egin kontuz segurtasun kopiak eta berreskuratzeak.
- Litekeena da eguneratze prozesuek ukitu edo aldaketa txikiak egitea datu basean; beraz, kontuan izan segurtasun kopia bat egiten bada eta eguneratze prozesua bukatu bezain laster berreskuratzen bada, berriro eguneratu beharko duzula programa, ukitu horiek gauzatu daitezen berreskuratutako kopian.