

La Mina

Trikuharria / Dolmen

Zer da trikuharria?

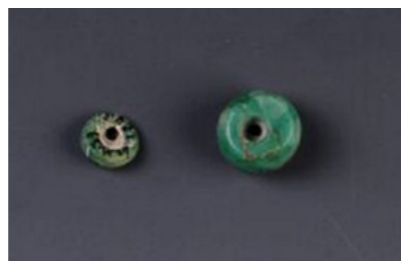
Trikuharria da kontserbatzen dugun arkitektura lekukorik zaharrenetako bat eta Arabako historiaurreko elementuetatik errazenetarikoa ezagutzeko.

Neolitikotik aurrera, duela 6.000 urte baino gehiago, eraikitako hilobi kolektiboak dira. Aldizka erabili izan ziren luzaroan.

Trikuharri orok dauka espazio edo ganbera bat harrizko lauza handiek (megalitoak) inguratuta, normalean batzuk besteen oinarri jarrita. Zenbaitetan ganberara sartzeko korridorea dago. Egitura hori guztia lurrez eta harri txikiagoz estalita zegoen, halako moldez non tumulu izeneko muino bat sortzen baitzen, eta horri esker errazago jarri zitekeen estalkia, lauzak muinoaren hegaletatik arrastatuz.



- ▲ Kanpai forma zaramika zatiak / Fragmentos de cerámica campaniforme
- ◄ Ontzia / Vasija
- ▼ Lepokoaren pikorrak / Cuentas de collar



Gezi punta, txorten eta hegalduna / Flecha con pedúnculo y aletas
Zintzilikariak / Colgantes



La Mina

Egitura nahasi samarra dauka.

Tumuluaren parte bat onik zaindu da, baina oso aldatuta dago, nekazaritza lanak direla eta.

Azken interpretazioek hilobi korridoreduntzat jo dute, harlauza inbrikatuko ganbera poligonala duena, eta beste espazio edo ganberaurre bat ere ba omen du. Litekeena da bigarren espazio hori korridorea eratzen zuten harlauzak lekualdatu izanaren emaitza izatea, edo aparteko esparru izan zedin sortua izatea. Azken hipotesia, kanpai formako zeramika zatiak agertu izanak bermatzen duena, da garai kanpaniformeko zista bat izan daitekeela, trikuharriaren tumuluan geroago egina.

Indusketa: Arbaiza, Vallejo, Lorianako markesa (1943) eta Fernández de Medrano (1943 eta 1951)



¿Qué es un dolmen?

Los dólmenes son uno de los testimonios arquitectónicos más antiguos que conservamos y constituyen uno de los elementos más reconocibles de la Prehistoria en Álava

Son sepulturas colectivas construidas a partir del Neolítico, hace más de 6.000 años, que fueron utilizadas de manera intermitente durante un largo período de tiempo.

Todo dolmen cuenta con un espacio o cámara delimitado por grandes losas de piedra (megalitos), por lo general apoyadas unas en otras. Algunos tienen un pasillo o corredor de acceso a la cámara. Toda esta estructura estaba cubierta con tierra y piedras más pequeñas, de manera que se creaba un montículo llamado túmulo lo que facilitaba además la colocación de la cubierta arrastrando las losas por sus laderas.

La Mina

Su estructura es un tanto confusa. Conserva parcialmente el túmulo aunque se encuentra muy modificado debido a las labores agrícolas. Las últimas interpretaciones lo han considerado un sepulcro de corredor con cámara poligonal y que contaría con un segundo espacio o antecámara. Este segundo espacio podría haber sido resultado del desplazamiento de las losas que formaban el corredor o tal vez haber sido concebido como un recinto aparte. Una última hipótesis, avalada por la aparición de fragmentos de cerámica campaniforme, apuntaría a que se trata de una cista de época campaniforme realizada con posterioridad en el túmulo del dolmen.

Excavación: Arbaiza, Vallejo, Marqués de Lorian (1943) Fernández de Medrano (1943 y 1951)

La Mina

Dolmen

What is a dolmen?

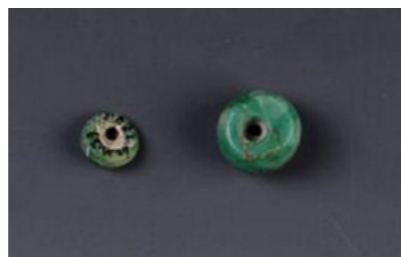
Dolmens are among the oldest evidence of architecture that we have, and one of the most recognisable features of prehistoric times in Alava.

They are group tombs first built in Neolithic times over 6000 years ago and subsequently used intermittently over a long period.

Every dolmen has a space or "chamber" surrounded by great stone slabs or "megaliths", usually staked on top of one another. Some have an access passage or corridor leading to the chamber. The whole structure was covered with earth and smaller stones creating a mound known as a "barrow". This also made it easier to drag slabs up the sides to fit the roof.



- ▲ Bell-beaker pottery sherds/
Fragments de
céramique campaniforme
- ◀ Vase / Vase
- ▼ Beads / Grains de collier



- Barbed and tanged arrowhead
/ Pointe de flèche avec
pédoncule et empennages ▲
- Pendants / Pendentifs ▼



La Mina

Its structure is a little confusing. Part of the overlying barrow survives, though it is greatly changed due to farming. The latest theory is that it was a tomb built with a passageway to a polygonal chamber, with an ante-chamber or second chamber. That second chamber might have been the result of the shifting of the slabs that made up the passageway, or might have been designed as a separate space from the outset. The appearance of fragments of bell-beaker pottery at the site has led to another theory: that the second chamber is a later burial site from the bell-beaker culture added to the dolmen.

Dig led by: Arbaiza, Vallejo, Marqués de Lorian (1943) Fernández de Medrano (1943 & 1951)



Qu'est-ce qu'un dolmen ?

Les dolmens sont un des témoignages architecturaux les plus anciens qui se conservent et constituent un des éléments les plus reconnaissables de la préhistoire en Alava.

Il s'agit de sépultures collectives construites à partir du Néolithique, il y a plus de 6.000 ans, qui furent utilisées par intermittence durant une longue période de temps. Les dolmens disposent d'un espace appelé chambre, délimité par de grandes dalles en pierre (mégolithes), généralement appuyées les unes sur les autres. Certains ont un couloir d'accès à la chambre. Toute cette structure est recouverte de terre et de pierres plus petites, de sorte à créer un monticule dénommé tumulus, qui facilitait la pose de la dalle de couverture en entraînant les dalles sur ses versants

La Mina

Sa structure est assez confuse. Il conserve partiellement le tumulus, bien que modifié par les travaux agricoles. Les dernières interprétations parlent d'une sépulture à couloir avec chambre polygonale et qui compterait un second espace ou antichambre. Ce second espace pourrait être le résultat du déplacement des dalles qui formaient le couloir ou avoir été conçu comme une enceinte à part. Une dernière hypothèse, avalisée par l'apparition de fragments de céramique campaniforme, soutient qu'il s'agirait d'une ciste de l'époque campaniforme réalisée ultérieurement dans le tumulus du dolmen.

Fouilles : Arbaiza, Vallejo, Marqués de Lorian (1943) et Fernández de Medrano (1943 et 1951)