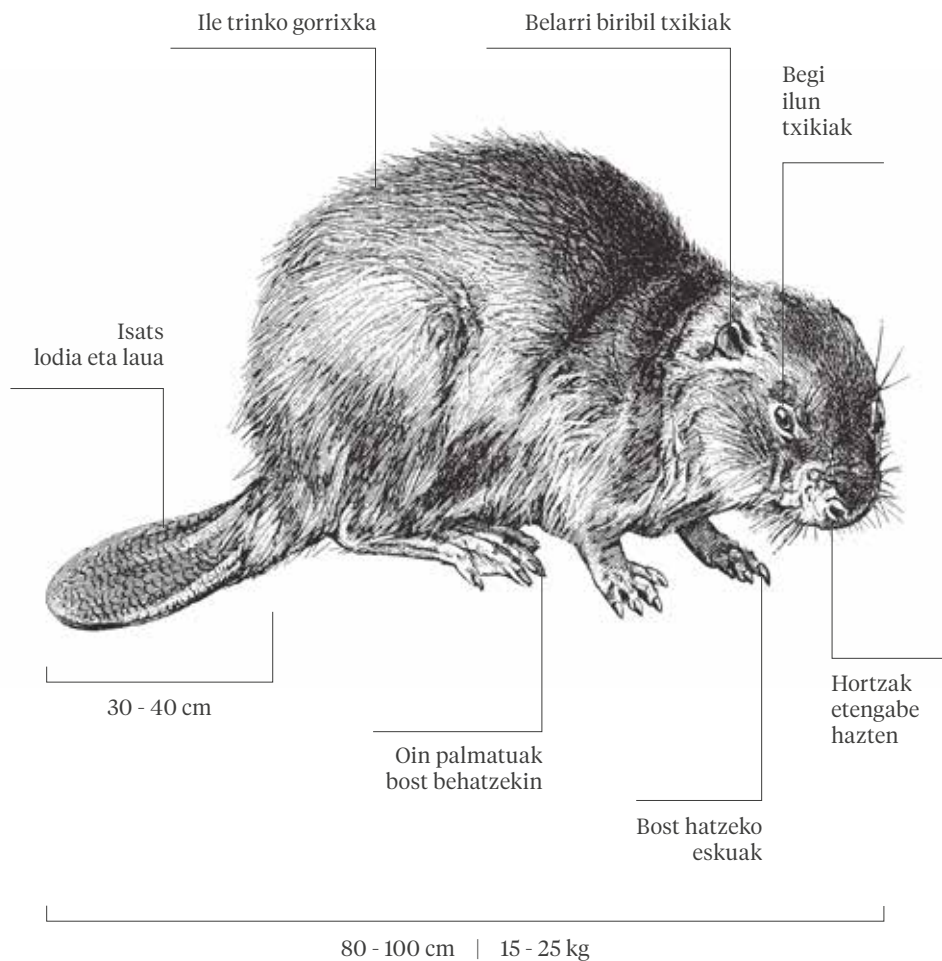


# Kastorea

Gure ibaietako  
biztanle  
berria



araba  álava  
foru aldundia diputación foral



### **Argitaratzailea**

Ekonomia Garapenaren eta Jasangarritasunaren Saila  
Arabako Foru Aldundia

### **Testua-Diseinua**

Natura Ondarearen Zerbitzua  
Consultora de Recursos Naturales, S.L.

### **Diseinua eta maketazioa**

zados.es - Comunicación Global y Eventos



## Nolakoa da?

Kastore europarra (*Castor fiber*) tamaina handiko ugaztun karraskari erdi urtarra da (80-100 cm luze eta 15-25 kg pisatzen du). Arrak eta emeak oso antzekoak dira. Haren gorputza bi geruzaz osatutako ilaje trinko batez estalita dago: kanpoko, ile luzeagoz osatutako gorrixka kolorekoa, eta, barrukoa, argiagoa, mantu trinkoarekin

## Zergatik da desberdina?

Goiko gorputz adarrak txikiak eta sendoak dira, bost hatz erdi aurkagarri ditu, eta, ondorioz, trebetasun handiz maneiatu ditzake hainbat material, hala nola harriak, lokatza, adarrak edo enborrak. Atzeko hankak zabalak dira, eta mintz interdigitalak ditu. Kastoreak isats handia du, 30 eta 40 cm artekoa, beltz kolorekoa, lautua eta oso zabala, ezkatat estalia; gantz biltegi gisa erabiltzen du, lema gisa uretan igeri egiteko, eta euskarri gisa atzeko hanken gainean lurtean esertzen denean. Isatsaren oinarrian bi guriu ditu, usain biziko substantzia bat jariatzen dutenak, *castóreum* izenekoa. Substantzia horrekin, uretatik kanpo hainbat elementu inpregnatzen ditu, zuhaitzak batez ere, eta horrela lurraldea markatzen du.

## Non bizi da?

Korrante handirik ez duten ibai ibilguen ur bazterretan bizi da. Ibaiertz basotsuak dituzten ibai tarteak nahiago dituen arren, noizbehinka laku eta urtegiatan ere bizi daiteke. Ez da ibai bazterretatik 20-30 metro baino gehiago urruntzen. Lurrean, astiro eta trakets mugitzen da; uretan, berriz, 10 km/h-ko abiaduran igeri egiteko gai da, eta 15 minutura arte egon daiteke murgilduta arnasa hartzera irten gabe.

## Zer jaten du?

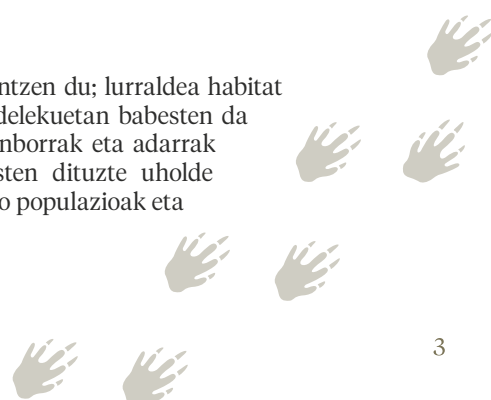
Espezie belarjalea da batik bat, oihanpeko landareez eta ibaiertzetako zuhaitz azalez elikatzen dena; bereziki, ibaiertzetako sahas eta makalak ditu gogoko. Masailezur bakoitzean ebakortz pare bakarra du eta etengabe hazten ari diren hortzak. Goiko ebakortzak handiak dira (20-25 cm), eta ahoa ixten duenean kanpoan geratzen zaizkio. Bere anatomia bereziari esker, kastoreak ur azpian ere karraskatu dezake.

## Bizitza soziala

Kastorea gaueko animalia da eta oso soziala da. Bikote nagusi batek, haien urteko ondorengoek eta hainbat ez-helduk osatutako familia taldeetan bizi dira. Kumeak heldutasun sexualera iristen direnean (bi urte inguru), taldea uzten dute beren lurralde propioa ezartzeko, eta, batzuetan, habitat egokia edukitzearen arabera, jatorrizko familiatik hamarnaka kilometrora egon daiteke.

## Ibaia

Kastorea lurraldekoa da eta 3 km inguruko ibai luzera zaintzen du; lurraldea habitat egokiaren arabera aldatzen du. Ibaiertzetan eraikitako gordelekuetan babesten da eta urpeko sarrerak egiten ditu, ibaiaren emariaren arabera. Enborrak eta adarrak erabiltzen ditu presa txikiak egiteko. Horiek erraz eraisten dituzte uholde arruntek, Europa hegoaldeko kastoreak ez baitira iparraldeko populazioak eta espezie iparramerikarra bezain eraikitzaileak.



# ZEIN DA ARABAKO KASTOREEN JATORRIA ETA NONDIK BANATZEN DA?

Garai batean kastorea Europa eta Asia osoan banatuta zegoen, baina hainbat arrazoiengatik, batez ere larruazala, haragia eta castóreuma lortzeko harrapatzen zutelako, nabarmen murriztu zen kastoreen populazioa eta banaketa eremua. Iberiar penintsulan iparraldeko ibaietan bizi izan zen, gutxienez XVI. mendera arte. Bere presentzia historikoaren datu bitxi gisa, *Kixoten* espeziearen aipamen bat dago, eta Hondarribiko portutik Ingalaterrara egindako kastore larruen esportazioaren erregistroak daude.

2003. urtean, Ebro eta Aragoi ibaien elkargunetik gertu hogeit hamar bat kastore legez kanpo askatu zituzten; Alemaniako talde animalista batek aldarrikatu zuen ekintza hori. Bi urte geroago, bi ibaien tartean 60 km inguruko banaketa aurreikusi zen (Nafarroa-Errioxa), eta handik aurrera egin du, Ebro ibaiaren arrotik finkatuta.

2010ean, espeziearen lehen aipamenak lortu ziren Araban, Ebro ibaian. 2014an areagotu egin ziren haren presentziaren zantzuak, eta gaur egun kastorea Ebro, Arakil, Ega, Zadorra, Baia, Ihuda, Jugalez eta Omecillo ibaietan dago.



2024



# KASTOREAREN ARRASTOAK



## Koskatutako edo moztutako enborrak

Hortzek arkatz puntaren forma bereizgarri bat uzten dute. Enbor horiek ibaiari ibilgutik 10 metroko zerrendan kokatu ohi dira.

## Arrapalak eta pasabideak

Elikadura eremuaren eta ibaien gordelekuen arteko lotura dira. Kastore europarrek oso ageriko txirristak eta pasabideak eraikitzen dituzte.



## Presak

Araban oso ohikoak ez diren arren, ibaien uraldi erregimena dela eta, malda txikiko zonetan, kastoreak eramandako adar eta makilen metaketak ikus daitezke.



## Oinatzak

Aurreko hankek bost hatz dituzte azazkal luzeekin; atzekoak, berriz, luzeagoak eta zabalagoak dira, eta mintz interdigitalak dituzte.



## Adarren eta enborren azala kentzea

Kastoreak ibaiertzeko landaredian utzitako arrastoak agerian uzten du, zalantzarik gabe, haren presentzia.



## ESPEZIEAREN LEGEZKO EGOERA

Hasiera batean, kastore europarraren lehen aleak legez kanpo askatu zirenez, harropaketa kanpainak egin ziren. Askatze horretatik hamarkada bat baino gehiago igaro ondoren, kastore europarraren populazioa sendotzen joan da penintsulako iparraldeko hainbat ibaitan. Azkenik, 2018an, Europako Batzordeak Europako araudian ezarritako babes neurriak aplikatzeko eskatu zuen. Espainian, 2020an, kastorea Babes Berezikoko Araubideko Basaespezieen Zerrendan sartu zen.



# ERAGOZPENAK

Kastore europarrak kalteak eragin ditzake ibaien eta erreken bazterretan hazten diren makaldi eta fruta-arboletan.

Horrelako gorabeherarik hautemanaz gero, Arabako Foru Aldundiko Natura Inguruneko teknikariek edo basozainekin jarri behar zara harremanetan.

Garrantzitsua da erraz aplikatu daitezkeen zenbait prebentzio neurri ezagutzeari:



Ibaiertzetik hurbil dauden zuhaitzak babestea sare metalikoarekin, geotestil xaflekin, 1,2 m-ko altuerako olanekin edo hareazko pinturekin.



Ibaitik kaltetutako landaketetara doazen bidexkak edo arrapalak oztopatzea, burdinazko piken, sare elektrosoldatu edo oholesien bidez, betiere fauna errespetatuz.



Eragindako lurzatiaren perimetroa hesitzea, modu iraunkorrean edo aldi baterako (artzain elektrikoak).





## ZER EKARPEN EGITEN DIE GURE IBAIEI?

### (Zerbitzu ekosistemikoak)

Ibaietako ekosistemetan kastore europarra egoteak biodibertsitate handiagoa dakar. Espezie garrantzitsua da mikrohabitatakat sortzen dituelako eta ubideak aldatzen dituelako, eraikitzen dituen presa txikien bidez. Horren ondorioz, urmaelak eta ur laster txikiak sortzen ditu, eta horrek beste espezie batzuk egotea dakar, hala nola arrainak, uretako ornogabeak eta abar. Gainera, ibaiertzetako belar eta zuhaixkak kontrolatzeko eginkizuna betetzen du.

Kastorearen portaera horrek mesede egiten die askotan ekosistemen funtzio erregulatuazile batzuei, kasu honetan ibaiari.

Kastorearen itxura eta antolaketa sozialak irudi maitagarria eman dio, batez ere haurrentzat, eta irudi horrek kastorearekin batera ibaietan bizi diren ugaztunen dibulgazioan ere lagundu du; igaraba, bisoi europarra, muturluzea, ur arratoia... baita ere garrantzi ekologiko izugarria dute.