

# Alava jeneralaren adar biko kapelatarako kutxatila

## Estuche de bicornio del General Álava



### Objektua ■ Objeto

Kutxatila, latorriz egina, letoizko kartelarekin  
Estuche de hojalata lacada con cartela en latón

### Jatorria ■ Procedencia

Arabako Arma Museoa  
Museo de Armería de Álava

### Kronologia ■ Cronología

XIX. mendea  
Siglo XIX

### Azalpena ■ Descripción

Adar biko kapelatarako kutxatila, latorriz egina, ingeleserara lakatua (*japanning*), jeneralaren izena daukan letoizko kartelarekin. Estuche para sombrero bicornio realizado en hojalata lacada a la manera inglesa (*japanning*) con cartela de latón con el nombre del General.

## JAPANNING

Asiarekin XVII., XVIII. eta XIX. mendean hasi ziren ezartzen lehenengo harremanak, eta hori dela-eta ekialdeko objektuak inportatzen hasi eta bildumak egiten hasi ziren. Ikusirik nolako arrakasta zeukaten pieza horiek garai hartako goi mailako taldeetan, mendealdeko artisauak imitatzen hasi ziren beren lantegietan, gero eta eskari handiagoari erantzuteko, prezioak merkatzeko eta jende gehiagorentzat egiteko.

*Japanning*ak edo laka ingelesak moda orientalizatzaile hori izan zuen jatorri, zeina Europan eta batez ere Ingalaterran ezarri baitzen. Ekialdeko lakaren azalera imitatzean zetzan teknika, berniz koloretzatuko geruzak ezarriz, baita beroa ere, altzairu estainuztatuzko xafla (latorria) baten gainean. Hasieran korrosioari jasateko estaldura bat bilatzeko jarraitzen zizaion prozesu horri, baina laster balioetsi zen apainketarako zeukan potentziala.

Iraupen handiko piezak ziren haiek, eta horri esker oso egokiak ziren elementu hauskorak biltzeko eta babesteko kutxak egiteko. Militarren kapelen kutxatilik, esaterako, horren adibide dira. Gurea, hain zuzen ere, ingelesek XIX. mendean egindako lan tipikoa da. Zaharberrikuntza Zerbitzuak ez du aurkitu halako piezarik Espainiako beste bilduma edo museo batzuetan.



Ofizial britainiarren XIX. mendeko kutxatila eta adar biko kapela  
Estuche y bicornio de oficial británico del siglo XIX

## JAPANNING

El establecimiento de las primeras relaciones comerciales con Asia durante los siglos XVII, XVIII y XIX trae consigo la importación y el coleccionismo de objetos orientales. Debido al éxito que estas piezas tienen entre las clases altas de la época, los artesanos occidentales comienzan a imitarlas en sus propios talleres con el fin de satisfacer la creciente demanda, abaratar precios y acercar la producción a un público más extenso.

El *japanning* o laca inglesa es producto de esa moda orientalizante que se instaló en toda Europa y más en concreto, en Inglaterra. La técnica consistía en la imitación de las superficies de laca oriental, aplicando capas de barniz coloreado y calor sobre una lámina de acero estañado (hojalata). En su origen, este proceso iba dirigido a la búsqueda de un revestimiento resistente a la corrosión, pero pronto se valoró su gran potencial decorativo.

Estas piezas resultaban muy duraderas, lo que las hizo muy apropiadas para la fabricación de cajas y contenedores para el embalaje y protección de elementos delicados. Es el caso, por ejemplo, de los estuches de sombreros militares que, como el nuestro, fueron una típica producción inglesa del siglo XIX. El Servicio de Restauración no ha encontrado ninguna pieza similar en otras colecciones o Museos españoles.



Alava jeneralaren kutxatilik daukan lakatuaren birsorkuntza  
Recreación del lacado del estuche del General Álava

## Aldez aurretiko azterlanak

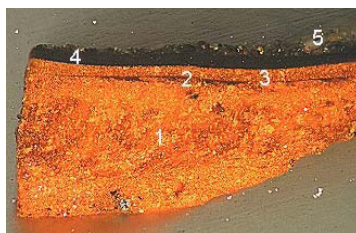
- Argazki bidezko dokumentazio makro eta mikroskopikoa.
- Patologiaren "mapa" lantzea eta kontserbazio egoera deskribatzea.
- Estaldura identifikatzeko azterketa mikroskopikoa (*japanninga*).
- Laginak ateratzea aztertzeko.

## Kontserbazio egoera

Kutxatila hezetan handiegia egon den lekuren batean egon da inoiz, eta hori dela-eta azalera herdoildu egin da eta galdu egin da kanpoaldean daukan apainketa estaldura (*japanninga*), zeina tratamenduaren aurreko lanek iraun duten bitartean desestali baita. Korrosioak burdin oxidoen eta burdin hidroxidoen gorriune eta beltzune handiak eragin ditu. Koskadurak, urratuak, kolpeak eta mailatuak ere baditu. Letoizko kartela zikin zegoen, orbanak zeuzkan eta azalera herdoildua zegoen.

## Tratamendua

- Herdoil guneak kentzea, bisturiz eta beira zuntzez egindako arkatez.
- Laka gorritaz estalitako barrualdea garbitzea, baliabide kimikoen bidez.
- Kanpoaldeko estaldura finkatzea, erretxin akriliko diluituarekin.
- Kutxaren kanpoaldeko estaldura garbitzea, disolbatzaileen nahaste baten bidez, Masschelein-Kleiner testa egin aurretik.
- Kartela garbitzea, metalak garbitzeko produktu ez urratzaile batetan bustitako kotoi bat erabilita.
- Aireztapen behartuko berogailuan lehortzea.
- Burdinaren azalaren inhibizioa tratatzea.
- Azalera erretxina akrilikoz eta argizari mikrokristalinoz babestea.



## Estudios previos

- Documentación fotográfica macro y microscópica.
- Elaboración del "mapa" de patologías y del estado de conservación.
- Examen microscópico para la identificación del recubrimiento (*japanning*).
- Toma de muestras para su análisis.

## Estado de conservación

El estuche ha estado expuesto a una humedad ambiental elevada lo que ha provocado la oxidación de la superficie y la pérdida de la mayor parte del recubrimiento decorativo exterior (*japanning*) descubierto durante los trabajos previos al tratamiento. El avance de la corrosión ha producido amplias zonas rojizas o negruzcas de óxidos e hidróxidos de hierro. Se observan también picaduras, arañazos, golpes y abolladuras. La cartela de latón presentaba suciedad general, manchas y oxidación superficial.

## Tratamiento

- Eliminación de los focos de oxidación mediante bisturí y lápiz de fibra de vidrio.
- Limpieza del revestimiento interior de laca rojiza por medios químicos.
- Sentado del recubrimiento exterior de la caja con resina acrílica diluida.
- Limpieza del recubrimiento del exterior de la caja con una mezcla de disolventes previa realización del test de Masschelein-Kleiner.
- Limpieza de la cartela utilizando algodón impregnado en producto limpia metales no abrasivo.
- Secado en estufa de aireación forzada.
- Tratamiento de inhibición de la superficie del hierro.
- Protección de la superficie con resina acrílica y cera microcristalina.

## ALABA JENERALA ETA INGALATERRA

Kutxatila, zeina zalantza barik Ingalaterran egin zen, Alaba jeneralari egin zioten opari bat da edo hark herrialde hartan erosi zuen, izan ere, harreman estua eduki zuen militarrek Ingalaterrarekin Wellingtonekin zeukan adiskidetasunaren ondorioz. Independentzia Gerrak iraun zuen bitartean emandako laguntzaz eta Waterloo dukearen estatu nagusiaren partaide gisa izan zuen parte hartzeaz gain, Alaba Ingalaterran bizi zen luzaroan, lehenengo erbesteratua eta gero enbaxadore Londresen.

## EL GENERAL ÁLAVA E INGALATERRA

El estuche, sin duda de fabricación inglesa, fue posiblemente un regalo o tal vez una adquisición del General Álava en aquel país, con el que el militar mantuvo una estrecha relación a raíz de su gran amistad con Wellington. Aparte de su colaboración durante la Guerra de la Independencia y su participación en Waterloo formando parte del Estado mayor del Duque, Álava vivió en Inglaterra durante largas temporadas, primero exiliado y luego como embajador en Londres.

