

Ate paper margotuduna

Puerta con papel pintado



Atearen inguruko aholkularitza teknikoa eman eta tratamendua ikuskatu da, eta Historia eta Arkitektura Ondarearen Zerbitzuak finantzatu du jardun hori. Lekuz kanpo dago orain atea, eta dorrera erantsitako pabiloi batekoa zen. Leku hori ospakizunetarako leku gisa erabiltzen zuten bere garaian, eta XX. mendean, berriz, eskola gisa.

Se ha realizado el asesoramiento técnico y la supervisión del tratamiento de la puerta, actuación que ha sido financiada por el Servicio de Patrimonio Histórico Arquitectónico. Ahora desubicada, la puerta pertenecería a un pabellón anexo a la torre utilizado en su momento como lugar para celebraciones y posteriormente ya en el siglo XX, como escuelas.

Paper margotua oligarkiaren produktu artistiko eksklusiboa izan zen, haren erabilera orokortu zen arte; hartara, bereizketa sozialerako elementu bat zen. European margotutako paperen fabrikazioak perfekzio tekniko eta artistiko handia lortu zuen XVIII. mendean amaieran.

Objektua ■ Objeto

Ate paper margotuarekin estalia
Puerta revestida con papel pintado

Jatorria ■ Procedencia

Martiodako (Araba) Hurtado de Mendoza
dorretxea
Casa – Torre
Hurtado de Mendoza de Mártioda-Álava

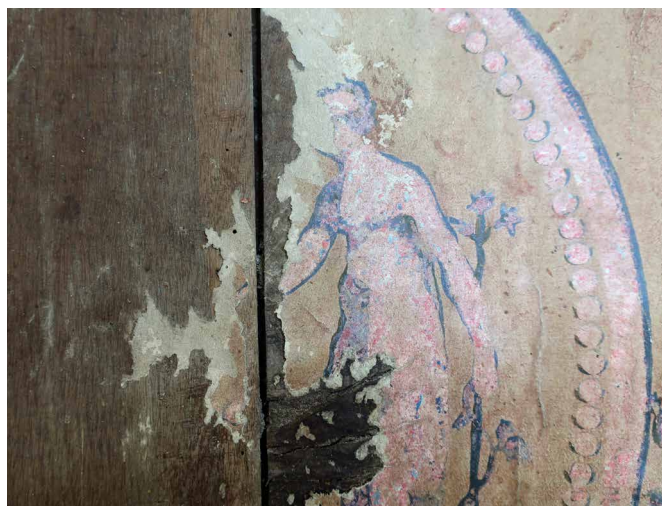
Kronologia ■ Cronología

XVIII. mendean amaiera
Finales siglo XVIII

Azalpena ■ Descripción

Lau koloretako zurezko xaflarekin inprimatzea eskuz koloreztatutako paper berjuratu artisauaren gainean, zurezko atea sarrailarekin eta metalezko bandekin.

Impresión con plancha de madera a cuatro colores sobre papel artesanal verjurado coloreado a mano, puerta de madera con cerradura y bisagras metálicas



Kontserbazio egoeraren zehaztasuna
Detalle del estado de conservación

Hasta que se generaliza su uso, el papel pintado fue un producto artístico exclusivo de la oligarquía, convirtiéndose en un elemento de diferenciación social. La fabricación de papeles pintados en Europa alcanzó a finales del siglo XVIII una alta perfección técnica y artística.

Hainbat arrazoik azaltzen dute paper margotuzko estaldura historikoak denboran zehar gaizki kontserbatu izana. Paperaren izaera ahula, muntatzeko eta desmuntatzeko erraztasuna (moda aldaketen edo jabeen gustuen arabera ordezteko aukera eman du) edo aztertzeiko interesik eza direla eta, papera suntsitu eta galdu egin da.

Son diversas las razones que explican la mala conservación a lo largo del tiempo de los revestimientos históricos de papel pintado. La propia naturaleza frágil del papel, así como su facilidad de montaje y desmontaje (que ha permitido su sustitución con el cambio de modas o gustos de los propietarios) o la falta de interés en su estudio, han sido causa de su destrucción y pérdida.



Euskarria ilunduta. Aurrealdea eta atzealdea
Oscurecimiento del soporte. Anverso y reverso

Paper ilundu, zikin, desitsatsi, hautsi eta kolorerik gabe eta askatu zatiak kontserbatzen ziren. Atea indartzeko gehitutako egurrezko bi langetak ezkutatu egiten zuten motiboaren zati bat. Metalezko, zurezko eta paperezko elementuen gainean esku hartu da, eta gehigarriak kendu dira.

Se conservaban fragmentos de papel oscurecido, manchado, despegado, roto y con el color descolorido y desprendido. Dos travesaños de madera, añadidos para reforzar la puerta, ocultaban parte del motivo. Se ha intervenido sobre los elementos metálicos, madera y papel y eliminado los añadidos.



Zaharberritze prozesuaren xehetasunak: bereizita, japoniar paperezko hesi bat jartzea eta muntatzea.
Detalles del proceso de restauración: separado, colocación de una barrera de papel japonés y montaje.

LG 6 105-2023

Zaharberrikuntza Zerbitzua
Servicio de Restauración

Urartea, 4 • 01010 Vitoria-Gasteiz
Tel.: 945 18 20 50
restauraciones@araba.eus

araba álava
foru aldundia diputación foral