

LURZORU URBANIZAEZINEAN
ENERGIA BERRIZTAGARRIEN
INSTALAZIOAK EZARTZEKO PLAN
BEREZIAK IDAZTEKO GIDA



ENERGIA BERRIZTAGARRIAK



Arabako Foru Aldundia
Diputación Foral de Álava



LURZORU URBANIZAEZINEAN ENERGIA BERRIZTAGARRIEN INSTALAZIOAK EZARTZEKO PLAN BEREZIAK IDAZTEKO GIDA

HITZAURREA

1. BLOKEA. DOKUMENTAZIO TEKNIKOA

- A. DOKUMENTUA | Memoria eta eranskinak
- B. DOKUMENTUA | Hirigintza araudia
- C. DOKUMENTUA | Bideragarritasun ekonomiko finantzarioari buruzko azterlana eta jasagarritasun ekonomikoari buruzko azterlana
- D. DOKUMENTUA | Egikaritza antolatzeko eta kudeatzeko jarraibideak
- E. DOKUMENTUA | Egikaritze laburpena
- F. DOKUMENTUA | Dokumentazio grafikoa

2. BLOKEA. IZAPIDETZE-PROZEDURAK

Dokumentazio osoa, eta, beraz, hura osatzen duen dokumentu bakoitza, erredakzio taldeko kideek sinatuko dute, dagokien titulazioarekin behar bezala identifikatuta. Talde hori pertsona bakarrekoa izan daiteke, eta plangintza idazteko behar den egokitasuna duen teknikari bat izango du gutxienez: arkitektoa eta/edo bideetako ingeniaria.

Argitaraldia

Arabako Foru Aldundia
Lurralde Orekaren eta Lurralde Antolamenduaren Saila
Lurralde Antolamenduaren eta Hirigintzaren Zerbitzua

Diseinua

Zados | Comunicación Global y Eventos

Argitalpen data

2025eko apirila

BERRIZTAGARRIEN PLAN BEREZIEN GIDAREN HITZAURREA

Lurzoru urbanizaezinean energia berriztagarrien instalazioak jartzeko, dituzten ezaugarri espezifikoak direla eta, administrazio eskudunean izapidetu behar da interes publikoaren adierazpena; Euskal Autonomia Erkidegoaren kasuan, foru aldundietan.

Era berean, gaur egun, eta Araban energia berriztagarriak hedatzearen ondorioz, hainbat plangintza tresna izapidetzen ari dira, haiek lurraldean ezarri ahal izateko, plan berezien bidez, lurzoru urbanizaezinean.

Lurzoruaren eta Hiri Birgaitzearen Legearen Testu Bategina onesten duen urriaren 30eko 7/2015 Legegintzako Errege Dekretuak 13.1. artikuluan xedatutakoaren arabera, lurralde eta hirigintza antolamenduak urbanizazioaren bidez eraldatzetik babestu duen landa kokapeneko lurzoruan, "salbuespen gisa eta lurralde eta hirigintza antolamenduaren legerian aurreikusitako prozedura erabiliz eta baldintzak betez, zilegi izango da berariazko jarduera eta erabilera batzuk legitimatzea, baldin eta interes publikoa edo soziala badute, landa antolamenduari eta garapenari ekarpenak egiten badizkiote edo landa ingurunean kokatu beharrekoak badira".

Bestalde, Euskal Autonomia Erkidegoko Lurzoruari eta Hirigintzari buruzko ekainaren 30eko 2/2006 Legeak bere 28.5.a) artikuluan xedatzen duenez, lurzoru urbanizaezinean egin ahal izango dira, berariaz eta eskusiboki, aplikatzeko den legeria sektorialak edo lurralde plangintzak interes publikokotzat jotako zuzkidurak, ekipamenduak eta jarduerak ezartzera bideratutako jarduketak, baldin eta, kasu zehatzetan, interes publikokotzat jotzen badira dagokion foru aldundiaren ebazpen bidez, hogei eguneko jendaurreko informazioaren izapidea bideratu ondoren.

Xedapen hori garatzen du ekainaren 3ko 105/2008 Dekretuaren 4. artikulua. Horren arabera, ekainaren 30eko 2/2006 Legearen 28.5.a) artikuluan jasotako jarduketak baimentzeko, eta gainera ingurumen inpaktuaren adierazpen indibidualizatua behar badute, eta 5.000 metro karratu baino gehiagoko azalerari eragiten dietenak baimentzeko,

modu osagarrian plan berezi bat idatzi eta onetsi beharko da ekainaren 30eko 2/2006 Legearen 59.2.c.7 artikuluan esandakoarekin bat etorriz.

Bestalde, plan berezia egiteko, izapidetzeko eta onesteko eskumenari dagokionez, 2/2006 Legearen 97.1 artikulua adierazten du plan bereziak plan partzialetarako ezarritakoarekin bat etorriz egin, izapidetu eta onetsiko direla. Gainera, 95.1 artikuluan ezarrita dago plan partziala egitea hasiera batean udalei dagokiela eta pertsona fisikoek edo juridikoek ere egin dezaketela.

2/2006 Legearen 95.5 artikuluan honakoa xedatzen da: "3.000 biztanle edo gutxiago duten udalerrien kasuan, behin-behineko onespena emateko erabakia hartzen denetik aurrera gehienez 10 eguneko epea egongo da plana dagokion foru aldundira bidaltzeko, behin betiko onar dezan. 3.000 biztanletik gorako udalerrietan, bigarren udal onespena behin betiko onespena izango da".

Gaur egun, eta Arabako lurralde historikoaren kasuan, energia berriztagarrien hainbat plan berezi izapidetzen ari dira, Arabako hainbat udalerririk hartzen dituztenak. Halakoetan, udalaz gaindikoak direnean, hasierako eta behin-behineko onespena emateko eskumena, eraginpeko udalerririk arteko akordiorik egon ezean, Arabako Foru Aldundiari dagokio, lurralde historiko desberdinetako udalerririk eragiten dietenean salbu. Halakoetan, eskumena Eusko Jaurlaritzarena da.

Horregatik guztiagatik, Arabako Foru Aldundiak, Lurralde Oreka eta Lurralde Antolamenduaren Sailaren bidez, herritarren eskura jartzen du gida hau, Arabako Lurralde Historikoko lurzoru urbanizaezinean energia berriztagarrien plan bereziak idatzeko eta izapidetzeko metodologia argitu eta sistematizatzen lagunduko duen tresna bat eskaintzeko.

An aerial photograph of a wind farm situated on a snow-covered mountain slope. Several white wind turbines are visible, with their shadows cast long on the snow. The background shows a dark, forested hillside. The text '1. BLOKEA' is overlaid in white on the right side of the image.

1. BLOKEA

DOCUMENTAZIO TEKNIKOA

A. DOKUMENTUA

**INFORMAZIO
ETA JUSTIFIKAZIO
MEMORIA**



A.1. DOKUMENTUAREN HELBURUA

Dokumentu honekin lortu nahi denaren azalpen labur eta zehatza.

A.2. EKIMENA ETA DOKUMENTUA IDAZTEA

Sustatzailearen datuak eta idazketa taldearen datuak.

A.3. KOMENIGARRITASUNA ETA EGOKITASUNA

Dokumentu hau idazteko beharra arrazoitu beharko da, modu laburrean.

A.4. DOKUMENTUAK JARRAITUTAKO IZAPIDETZEA

Dokumentuak bertsio hau egin arte izan duen izapidetzearen azalpen zehatza eta ondo egituratua (egindako entregak, eskatutako txostenak, udal errekerimenduak, eta abar), azken bertsioan funtsezko aldaketarik izan den adieraziz.

A.5. INSTALAZIOAREN DESKRIBAPENA

Antolatu nahi den instalazioaren azalpen labur eta zehatza, hura osatzen duten elementu guztiak barne: instalazioak, eraikuntzak, ebakuazio lerroak...

A.6. JARDUN EREMUAREN DESKRIBAPENA

Plan Estrategikoa zer eremu edo lurzatiari buruz idazten den eta azpiegiturekin zer lotura duen definitzea (zerbitzuak eta hartuneak berariaz aipatuta).

A.7. HIRIGINTZA AURREKARIAK

Dokumentuaren muina den eremuari edo lurzatiari eragiten dioten plan, programa eta proiektu guztien azalpen zehatza eta ondo egituratua:

- HAPO, haren berrikuspen partzialak edo erabatekoak eta aldaketa puntualak
- Jatorrizko plan bereziak eta aurretik egindako aldaketak
- Dokumentu hau baldintzatu edo hari eragiteagatik aipagarriak diren beste batzuk

A.8. HIRIGINTZAKO ETA LURRALDE ANTOLAMENDUKO BALDINTZAK

Indarrean dagoen hirigintzari eta lurralde-antolamenduari buruzko araudi aplikagarriaren azalpena, ordenantza arautzaileen artikulua, aintzat hartutako erabilerak, zonakatzea eta gaineratutako baldintzak, etab.

- **A.8.1.** Udal plangintzak
- **A.8.2.** LAG
- **A.8.3.** Eremu funtzionalaren LPP
- **A.8.4.** Energia Berriztagarrien LPS
- **A.8.5.** Nekazaritza eta basogintzaren LPS
- **A.8.6.** Ibai eta erreken LPS
- **A.8.7.** Hezeguneen LPS
- **A.8.8.** Bizikleta bideen LPS
- **A.8.9.** Beste batzuk

A.9. BALDINTZA SEKTORIALAK

Dokumentuaren muina den eremuan edo lurzatian eragina izan dezakeen araudi sektorialaren azalpena: ura eta uholde arriskua, kutsatutako lurzoruak, akuiferoen kalteberatasuna, aireportuak, errepideak, trenbideak, instalazio militarrek, telekomunikazioak, ustezko arkeologia, natura eta kultura ondarea, etab.

- **A.9.1.** Errepideak
- **A.9.2.** Trenbideak
- **A.9.3.** Landa bideak
- **A.9.4.** Uren legedia
- **A.9.5.** Lurzoru kutsatuak
- **A.9.6.** Zortasun aeronautikoak
- **A.9.7.** Zortasun aeronautikoak: *sare elektrikoa, telekomunikazioak, ureztatzailen komunitateak..*
- **A.9.8.** Ustezko arkeologia eta kultura ondarea
- **A.9.9.** Beste batzuk

A.10. JABETZAREN EGITURA

Eraginpeko lursailen zerrenda, honako hauek adierazita: eraginpeko jabeak, publikoak zein pribatuak, Datuak Babesteko Legea aplikatuz bigarrenen kasuan izena berariaz adierazi gabe. (Holako kasuetarako honela adieraziko da 1., 2., 3... jabea). Azalera m²-tan eta % eremu osoarekiko.

Dokumentutik aparteko eranskin batean, eraginpeko lursailen zerrenda bera aurkeztuko da, udalaren administrazio espedientean jasota gera dadin, eta jabe bakoitzaren datu guztiak adieraziko dira (izen-abizenak, NAN, jakinarazpenetarako helbidea, etab.), argi eta garbi identifikatu ahal izateko.

A.11. HARTUTAKO ANTOLAMENDUAREN DESKRIBAPENA ETA JUSTIFIKAZIOA

A.11.1. Aurreikusitako hautabideen azterketa

Gutxienez benetan egikaritu daitezkeen hiru aukera azalduko dira: 0 hautabidea (dokumentu hau ez idaztea), 1. hautabidea eta 2. hautabidea (azkenean aukeratutakoa).

A.11.2. Hartutako antolamenduaren deskribapena

Aukeratutako hautabidea eta hautatzeko zioak deskribatuko dira.

EREMURAKO HIRIGINTZA ANTOLAMENDU BAT PLANTEATZEN DA, honako azpieroak hauekin:

- **sZfV.** Azpiegitura fotovoltaikoen azpieroak
- **sZEO.** Azpiegitura eolikoaren azpieroak
- **sZC.** Eraikuntzen azpieroak
- **sZL.** Azpieroak librea
- **sZI.** Azpiegitura elektrikoaren eta komunikazio azpiegituren azpieroak
- ... **Eremuaren ezaugarri zehatzen arabera azpieroak gehiago planteatu daitezke, hala nola babes azpieroak, ureztatzeko ondoriozko zortasun azpieroak...**

A.11.3. Hirigintzako eta lurralde antolamenduko baldintzak betetzen direla justifikatzea

Plan Estrategikoaren muina diren erabilerak kontuan hartuta, honako hauek bete direla justifikatuko da:

- Hirigintzari buruzko legeria
- Udal plangintza
- Lurralde antolamenduko tresnak

A.11.4. Ingurumen ebaluazioaren justifikazioa

Ingurumen ebaluazioari buruzko 21/2013 Legea eta Euskadiko Ingurumen Administrazioari buruzko abenduaren 9ko 10/2021 Legea aplikatuz, hirigintza izapidearekin batera Plan Estrategikoaren ingurumen izapidetzea egin beharko da. Ingurumen izapidetzea arrunta edo erraztua izan daiteke, ingurumen organoak zehazten duenaren arabera.

Atal honetan, Plan Estrategiko honi dagokion ingurumen izapidetze motaren (arrunta edo erraztua) azalpen labur bat egingo da, eta adieraziko da nola sartu diren haren prozeduratik sortutako baldintzak ingurumen txosten estrategikoan ezarritako zati arautzailean, izapidetze erraztuaren kasuan.

Izapidetze arruntetan, memoriari eta behin betiko onespenerako dokumentazioari eranskin gisa gehituko zaie INGURUMEN LABURPENA.

A.11.5. Irisgarritasunari buruzko araudia betetzen dela edo beharrezkoa ez dela justifikatzea

Irisgarritasunari buruzko araudia betetzeari buruzko azalpen laburra, hala badagokio, eta, hala ez bada, beharrezkoa ez dela justifikatzea.

A.11.6. Inpaktu akustikoari buruzko azterlana edo beharrezkoa ez dela justifikatzea

Hots-kutsadurari buruzko 213/2012 Dekretuaren II. kapituluko edukia jasotzen duen azterlan akustikoa ERANSKINETAN sartuko da. Atal honetan justifikatuko da nola sartu diren haren ondorioak hirigintza dokumentu honen zati arautzailean.

Beharrezkoa ez dela uste bada, justifikatu egingo da hori ere.

AFAk egindako "Arabako udalerrien hirigintza-plangintzan legeria akustikoa aintzat hartzeko gida tekniko" rako estekara jo:

https://web.araba.eus/documents/105044/1178925/AAFF_Guia+acustica_ES+web.pdf/9b3ea133-02a5-92d9-e27d-94282cc6288d?t=1606742216820

A.11.7. Genero eraginari buruzko txostena betetzen dela edo beharrezkoa ez dela justifikatzea

Emakumeen eta gizonen berdintasunerako eta emakumeen aurkako indarkeria matxistarik gabe bizitzeko legearen testu bategina onartzen duen martxoaren 16ko 1/2023 Legegintzako Dekretuaren 20. artikulua eta Emakumeen eta gizonen berdintasun eraginkorrerako martxoaren 22ko 3/2007 Lege Organikoaren 31.3 artikulua aplikatuta.

"Genero eraginari buruzko txostena" (40/2012 Errege Dekretuaren I. eranskina) edo "Generoaren ikuspegitik garrantzirik ez duela justifikatzen duen txostena" (40/2012 Errege Dekretuaren II. eranskina) ERANSKINETAN sartuko dira. Atal honetan, hartutako konponbidearekin justifikatuko da txosten hori.

Beharrezkoa ez dela uste bada, justifikatu egingo da hori ere.

A.11.8. Eragin Soziolinguistikoari buruzko Azterlana betetzen dela egiaztatzea

Euskadiko Toki Erakundeei buruzko 2/2016 Legearen 7.7 artikulua aplikatuta. Hori, Euskadiko toki-erakundeetan hizkuntza ofizialen erabilera instituzionala eta administratiboa normalizatzeari buruzko azaroaren 19ko 179/2019 Dekretuaren 49. artikuluan eta hurrengoetan garatzen da –Irismeneko dokumentua eta, hala badagokio, ebaluazioa beharrezkoa izatearen edo ez izatearen analisia eta justifikazioa.

Irismeneko edo ebaluazioko dokumentua ERANSKINETAN sartuko da.

Beharrezkoa ez dela uste bada, justifikatu egingo da hori ere.

A.11.9. Baldintza sektorialak betetzen direla justifikatzea

Lurzatiari eragin diezaiokeen araudi sektoriala bete izanaren justifikazioa: ura, aireportuak, errepideak, trenbideak, instalazio militarrek, telekomunikazioak, ustezko arkeologia, etab., eskatutako eta jasotako txostenak eta egindako dokumentu osagarriak adieraziz, dokumentu horietan ezarritako aldaketak dokumentuaren zein zatitan sartu diren adieraziz.

A.11.10. Dauden zerbitzu sareen nahikotasuna betetzen dela justifikatzea

Zerbitzu sareen horniduraren nahikotasunaren justifikazioa: ur hornidura, saneamendua, zabor bilketa pneumatikoa, etab.

A.12. HERRITARREN PARTAIDETZA

2/2006 Legeak ez du eskatzen herritarrek parte hartzeko programarik, baina horrelako tresnetan herritarren parte hartze gisa egindako alegazioak, iradokizunak eta erreklamazioak aztertu behar dira, bai eta plan orokorrak ezarritako egiturazko antolamenduarekiko egokitzapena justifikatu ere. Hori dela eta, atal hori Plan Estrategikoan sartuko da.

A.13. INSTALAZIOAREN BIZI AMAIERA

Instalazioa eraisteko eta, instalazioaren bitzita baliagarria amaitu ondoren edo bere horretan funtzionatzeari utzi ondoren, lursaila jatorrizko egoerara lehengoratzeko kontuan hartu beharreko neurrien deskribapen laburra egingo da.

A.14. ERANSKINAK

1. ERANSKINA. Paisaiaren gaineko eraginak

Eraginen analisia egingo da, dagokion balorazioarekin. Horren arabera, ondorioak ezarriko dira.

2. ERANSKINA. Ingurumen laburpena

Izapidetze arrunten kasuan, sustatzaileak planean sartuko du ingurumen adierazpen estrategikoaren edukia. Planak INGURUMEN LABURPENA jasoko du, honako alderdi hauekin:

- 1.º Ingurumen alderdiak nola txertatu diren.
- 2.º Planean nola hartu diren kontuan ingurumen azterketa estrategikoa, jendaurrean jartzearen eta kontsulten emaitzak, ingurumen adierazpen estrategikoa barne, eta, hala dagokionean, prozesuan sortu diren desadostasunak.
- 3.º Aukeratutako hautabidea hautatzeko arrazoiak, aintzat hartutako gainerako hautabideekin alderatuta.

ALHAOn argitaratzeko, plana behin betiko onetsita dagoenean, Plan Estrategikoa aplikatzeak ingurumenean dituen ondorioen jarraipena egiteko hartutako neurriak sartuko dira.

3. ERANSKINA. Dokumentazio osagarria

Beharrezkoa izanez gero, dokumentu hauek aurkeztuko dira:

- Nekazaritzako Eragin Sektoriala Ebaluatzeko Protokoloaren (ESEP) txostena
- Ingurumen txosten estrategikoa. **Izapidetze erraztuetan**
- Azterlan akustikoa
- Genero eraginari buruzko txostena edo generoaren ikuspegitik garrantzirik ez duela justifikatzen duen txostena
- Eragin soziolinguistikoari buruzko txostenaren irismeneko dokumentua

AURKIBIDERA ITZULI

B. DOKUMENTUA

HIRIGINTZA ARAUDIA



Karaktere lodiz idatzia dagoena adibide gisa aurkezten da, eta plan berezi bakoitzaren kasuistika zehatzera egokitu behar da.

LEHENENGO TITULUA: XEDAPEN OROKORRAK

1. ARTIKULUA. XEDEA ETA APLIKAZIO EREMUA

Hirigintza arau hauen xedea da arautzea **XX energia berriztagarrien parkea** garatzeko mugatutako eremuaren barruan sartzen diren lursail, eraikin eta instalazioen erabilera.

2. ARTIKULUA. INDARREAN JARTZEA ETA INDARREAN IRAUTEKO BALDINTZAK

1. Plan Berezia indarrean jarriko da, Plana behin betiko onartzeko erabakia eta bere hirigintza-arauak Arabako Lurralde Historikoko Aldizkari Ofizialean argitaratu eta hurrengo egunean, eta indarrean egongo da, harik eta haren zehaztapenak erabat edo zati batean aldatzen diren arte, legez ezarritako betekizunekin, edo erabat indargabetzen diren arte, halaxe ezartzen duen goragoko mailako plangintza-tresna bat onartuz gero.
2. Plan Bereziko dokumentuaren xedapenen bat baliogabetzeak, ezeztatzeak edo aldatzeak ez du gainerakoen baliozkotasunean eraginik izango, lotura edo menpekotasun inguruabarraren ondorioz baten bat aplikatu behar ez den kasuetan izan ezik.

3. ARTIKULUA. PLAN BEREZIA ERATZEN DUTEN DOKUMENTUAK ETA HAIEN ARAUZKO IRISMENA

1. Plan Berezi hau dokumentu hauek osatzen dute:

- **A. DOKUMENTUA** MEMORIA ETA ERANSKINAK
- **B. DOKUMENTUA** HIRIGINTZA ARAUDIA
- **C. DOKUMENTUA** BIDERAGARRITASUN EKONOMIKO
FINANTZARIOARI BURUZKO
AZTERLANA ETA JASANGARRITASUN
EKONOMIKOARI BURUZKO AZTERLANA
- **D. DOKUMENTUA** EGIKARITZA ANTOLATZEKO ETA
KUDEATZEKO JARRAIBIDEAK
- **E. DOKUMENTUA** EGIKARITZE LABURPENA
- **F. DOKUMENTUA** DOKUMENTAZIO GRAFIKOA
Argazkiak
Informazio planoak
Antolamendu planoak

2. Dokumentuen izaera arauemailea: Proiektuaren eduki arauemailea artikulu honetako 1. epigrafean adierazitako dokumentu guztiek definitzen badute ere, "B" hirigintza araudia eta "F" antolamendu planoak dira, zehazki, hirigintzako esku hartzearen izaera arauemaile eta erregulatzailer hori dutenak, eta, beraz, nahitaez bete beharko ditu haren zehaztapenak.

Gainerako dokumentuak azalpen, erreferentzia edo justifikazio izaerakoak dira, nagusiki. Beraz, aurretik aipatutakoekin alderatuta kontraesanik egonez gero, aurrekoek izango dute lehentasuna.

Hirigintza arau hauetan jasota ez dauden kasu orokorretan, **udal plangintzaren** araudi orokorra (**arau subsidiarioak edo HAPO, dagokionaren arabera**) bete beharko da.

3. Dokumentuen arteko desadostasunak: Desadostasunik antzeman ez gero eskala desberdinetan egindako izaera arauemaileko planoetako hirigintza zehaztapenen batean, eskala zehatzago batean idatzitako planoek ezarritakoa nagusituko da, salbu eta bat ez datorren alderdia plano horietako edukiaren akats material nabarmena bada.

Kontraesana badago hirigintza arauetan euskarazko eta gaztelaniazko testuen artean, gaztelaniaz idatzitako jatorrizkoa gailenduko da euskarara itzulita dagoenaren aldean.

Kontraesana badago araudiaren eta planoen artean, planoetan ezarritakoa gailenduko da, salbu eta bat ez etortzea plano horietako edukiaren akats material nabarmena bada.

BIGARREN TITULUA: HIRIGINTZA ARAUBIDEA

1. KAPITULUA. SAILKAPEN ETA KALIFIKAZIO OROKORRAREN ARAUBIDEA

4. ARTIKULUA. LURZORUAREN SAILKAPENA ETA KALIFIKAZIO OROKORRA

1. Plan Bereziaren jarduera eremuko lurzorua **XX udalerriko HAPOk/arau subsidiarioek** ezarritako kalifikazio orokorreko araubidearen mende dago.
2. Plan Bereziaren lurralde eremua lurzoru urbanizaezinean sailkatuta dago, eta udalaren hirigintza plangintzak esleitutako kalifikazio orokor hau du:

Adibidez:

- **J21 Ingurumen hobekuntzako zona**
 - **J31 Mendi urriko eremua**
 - **J41 Balio estrategiko handiko nekazaritza eta abeltzaintzako zona**
 - **J61 Azaleko uren babes zona**
3. Aurreko zonakatzeari gainjarrita, Plan Bereziaren eremuan sartutako lurzoru area batzuk **Hiri Antolamenduko Plan Orokorrean/Udal Arau Subsidiarioetan** jasotako baldintza gainjarri hauekin adierazita daude:

Adibidez:

- **S11** Akuiferoak kutsatzeko arriskua duten areak
- **S22** Korridore ekologikoak eta funtzio anitzeko interes naturaleko beste eremu batzuk
- **S23** Onura publikoko mendiak

5. ARTIKULUA. BESTE BALDINTZA BATZUK

1. EAEko Nekazaritza eta basozaintzako lurralde plan sektorialaren arabera, eremu hori osatzen duten lursailak antolamendu kategoria hauen barruan daude:

Adibidez:

- **Nekazaritza, abeltzaintza eta landazabala - Balio estrategiko handiko azpikategoria**
- **Nekazaritza, abeltzaintza eta landazabala - Trantsizioko landa paisaiako azpikategoria**
- **Mendi urria - Baso-mendi urriko azpikategoria**

2. EAEko energia berriztagarrien lurralde plan sektorialaren arabera, eremu hori osatzen duten lursailak antolamendu kategoria hauen barruan daude:

Adibidez:

- **Aukeratutako kokapen eremua**
- **Gaitasun handiko eremua**
- **Gaitasun ertaineko eremua**

3. Plan estrategikoaren eremuan eragina izan dezaketen beste baldintza batzuk adierazi, hala nola goi tentsioko aireko lineak, ureztatzaile elkarteak, etab.

2. KAPITULUA:

LURZORUAREN KALIFIKAZIO XEHATUAREN ARAUBIDEA

6. ARTIKULUA. KALIFIKAZIO ARAUBIDE APLIKAGARRIAREN DEFINIZIOA

Plan Berezi honen eremua dokumentu honetako PO.01 "Hirigintza zonakatzea" planoan jasotako berariazko kalifikazio araubidearen mende dago, eta, nolana ere, bateragarria da **udalerriko HAPOren/ arau subsidiarioen** egiturazko kalifikazioarekin.

7. ARTIKULUA. ZONAKATZE KODEA

Plan Bereziaren eremurako ezarritako hirigintza zonakatzea bat dator PO.01 "Hirigintza zonakatzea" planoan adierazitako zona banaketarekin. Planoak azpiero hauek ezartzen ditu:

- **sZFV.** Azpiegitura fotovoltaikoen azpiero
- **sZEO.** Azpiegitura eolikoen azpiero
- **sZC.** Eraikuntzen azpiero
- **sZL.** Azpiero librea
- **sZI.** Azpiegitura elektrikoaren eta komunikazioen azpiero
- **Eremuaren ezaugarri zehatzen arabera azpiero gehiago planteatu daitezke, hala nola babes azpieroak, sail ureztatuetarako zortasun azpieroak...**

8 ARTIKULUA. SZFV. AZPIEGITURA FOTOVOLTAIKOEN AZPIEREMUA

1. Definizioa: Parke fotovoltaikoa ezartzeko egokiak diren lurzoruak hartzen ditu barnean, eta honako elementu hauek osatzen dute: modulu fotovoltaikoak, euskarri egiturak, sarbideak, azpiegitura elektrikoa, lur sarea eta komunikazioak.

2. Jabaria: **Pribatua/Publikoa**

3. Erabilera araubidea:

- **Berezko erabilera:**

Zerbitzu azpiegiturak parke fotovoltaikoaren modalitatean.

- **Erabilera bateragarriak:**

Zona bakoitzean hirigintza plangintza orokorreko tresnek baimendutako erabilerak, baldin eta berezko erabilerarekin bateragarriak badira, eta erabilera debekatuen artean ez badaude.

- **Debekatutako erabilerak:**

Debekatuta dago energia elektriko fotovoltaikoa sortzeko prozesuaren ohiko garapenarekin eta parke fotovoltaikoa osatzen duten instalazioen ezaugarriekin bateraezina den erabilera eta jarduera oro, bai eta horrelako instalazioek berezko dituzten segurtasun baldintzak aldatzen dituztenak edo betetzen ez dituztenak ere.

Hirigintza plangintza orokorreko tresnen arabera debekatuta dauden erabilerak.

4. Instalazioaren araubidea:

- Oro har, ez da eraikuntza baimentzen
- Plaka fotovoltaikoek honako hauek errespetatuko dituzte:
 - Gehieneko altuera: **4 m**
 - Mugekiko gutxieneko distantzia: **10 m**
 - Landabideekiko gutxieneko distantzia: **8 m**
- Ezin izango da **xxx m-ko** kota gainditzen duen plakarik jarri.

9. ARTIKULUA. SZE. AZPIEGITURA EOLIKOEN AZPIEREMUA

1. Definizioa: Parke eolikoa ezartzeko egokiak diren lurzoruak hartzen ditu barnean, elementu hauekin: aerosorgailuak, plataformak, aerosorgailuak komunikatzeko barne bideak, eta **30 kV-ko** lurpeko linea elektrikoa, aerosorgailuak eta komunikazio sarea lotzen dituena, horiek bideratzeko zanga barne.

2. Jabaria: **Pribatua/Publikoa**

3. Erabilera araubidea:

- **Berezko erabilera:**

Zerbitzu azpiegiturak parke eolikoaren modalitatean.

Azpiegitura elektrikoa bide edo pista azpitik lurpean igarotzen den tokian, ibilgailuen eta oinezkoen joan etorria ere berezko erabileratzat hartzen da.

- **Erabilera bateragarriak:**

Zona bakoitzean hirigintza plangintza orokorreko tresnek baimendutako erabilerak, baldin eta berezko erabilerarekin bateragarriak badira, eta debekatutako erabileren artean ez badaude.

- **Debekatutako erabilerak:**

Debekatuta dago energia elektriko fotovoltaikoa sortzeko prozesuaren ohiko garapenarekin eta parke fotovoltaikoa osatzen duten instalazioen ezaugarriekin bateraezina den erabilera eta jarduera oro, bai eta horrelako instalazioek berezko dituzten segurtasun baldintzak aldatzen dituztenak edo betetzen ez dituztenak ere.

Hirigintza plangintza orokorreko tresnen arabera debekatuta dauden erabilerak.

4. Instalazioaren araubidea:

- Oro har, ez da eraikuntza baimentzen.
- Aerosorgailuak:
 - gehieneko altuera **xxx**
 - mugekiko gutxieneko distantzia: **10 m**
 - landabideekiko gutxieneko distantzia: **8 m**
- Ezin izango da **xxx** m-ko kota gainditzen duen aerosorgailurik jarri.

10. ARTIKULUA. SZC. ERAIKUNTZEN AZPIEREMUA

1. Definizioa: Planta fotovoltaikoak/eolikoak energia sortzeari lotutako eraikuntzei eta sestra gaineko azpiegitura elementuei dagokie: Transformazio zentroak, inbertsoreak, sekzionamendu zentroak, sustatzaileen azpiestazioak, neurketa esparruak...

2. Jabaria: **Pribatua/Publikoa**

3. Erabilera araubidea:

- **Berezko erabilera:**

Transformazio zentroak, inbertsoreak, sekzionamendu zentroak, sustatzaileen azpiestazioak, neurketa esparruak eta energia sortzeko euste eraikuntzak.

- **Erabilera bateragarriak:**

- Berdeguneak
- Aparkamendua
- Lurpeko linea elektrikoak
- Eraikinei zerbitzua emateko ur hornidurako eta saneamenduko azpiegiturak

- **Debekatutako erabilerak:**

Gainerakoak.

4. Eraikuntza araubidea:

- **Hirigintza parametroak:**

	Transformazio zentroak	Sekziona-mendu zentroak	Altuera Sustatzaileen azpiestazioak	Neurketa esparruak
Gehieneko eraikigarritasuna	50	400	900	100
Okupazioa Gehi. (m2)	60	450	600	150
Altuera Gehi. (m)	3,5	7	3,5	3,5
Solairu kop.	1	1	2	1
Mugetarako tartea (m)	10	10	10	10
Bideetarako tartea (m)	8	8	8	8

*** Taula honetan adierazitako parametro zehatzak adibide gisa aurkezten dira, araudi honetan letra lodiz idatzita dagoen guztia bezala, eta Plan Bereziaren ezaugarri zehatzetara egokitu behar da.**

- **Eraikinen konposizio estetikoa:**

Eraikuntzek bat etorri beharko dute inguruko ingurunearekin bolumetriari, materialei, akaberei eta koloreei dagokienez, eta arkitektura tradizionalera egokitu beharko dira erabilitako materialei dagokienez.

11. ARTIKULUA. SZL. AZPIEREMU LIBREA

Azpijeremu horiek parke fotovoltaikoen berezkoak dira. Sektore eta udal afekzioetan ezarritako atzeraemanguneen emaitza izan ohi dira.

1. Definizioa: Perimetro itxituraren gehieneko mugaren eta instalazioaren gehieneko inguratzailearen artean geratzen den area da.
2. Jabetza: Pribatua
3. Erabilera araubidea:

- **Berezko erabilera:**

Berdegunea eta espazio libreak.

- **Erabilera bateragarriak:**

Eguzki planta fotovoltaikoarekin bateragarriak diren nekazaritzako eta/edo abeltzaintzako erabilerak.

Plantetako zerbitzu sare lurperatuak igarotzeko zerrendak (modulu fotovoltaikoen arteko konexioak, transformazio zentroen konexioak, telekomunikazio lineak, etab.)

Azpiegituren azpijeremuetarako sarbideak, eta eraikuntzen azpijeremuak.

Zona bakoitzean hirigintza plangintza orokorreko tresnek baimendutako erabilerak, baldin eta berezko erabilerarekin bateragarriak badira, eta debekatutako erabileren artean ez badaude.

- **Debekatutako erabilerak:**

Gainerakoak.

4. Instalazio-eraikuntzaren araubidea:

- Eremu horretan ezin da **plaka fotovoltaikorik/aerosorgailurik** eraiki edo jarri.

12. ARTIKULUA. AZPIEGITURA ELEKTRIKOAREN ETA KOMUNIKAZIOEN AZPIEREMUA

1. Definizioa: Eguzki **planta fotovoltaikoari/parke eolikoari** lotutako lurpeko azpiegiturei dagokie: energia husteko **erdi tentsioko** linea eta telekomunikazio sarea. Lurzati pribatuetatik igarotzen badira, bide-zorrak sortuko dituzte.

2. Jabaria: **Publikoa / Pribatua**

3. Erabilera araubidea:

- **Berezko erabilera:**

Lurpeko azpiegituretako instalazioen erabilera.

- **Erabilera bateragarriak:**

Zona bakoitzean hirigintza plangintza orokorreko tresnek baimendutako erabilerak, baldin eta berezko erabilerarekin bateragarriak badira, eta erabilera debekatuen artean ez badaude.

- **Debekatutako erabilerak:**

Hirigintza plangintza orokorreko tresnen arabera debekatuta hartzen dira dauden erabilerak.

4. Debekatutako erabilerak:

- Hirigintza plangintza orokorreko tresnen arabera debekatuta hartzen dira dauden erabilerak.

3. KAPITULUA. PARKE EOLIKOAREN BABES ARAUBIDEA HURA GAUZATUTAKOAN (BEHIN BETIKO AZPIZONAKATZEA)

Parke eolikoak dituen Plan Berezian baino ez:

13. ARTIKULUA. "PARKE EOLIKOAK" ERAGINDAKO ZONEN BEHIN BETIKO ZEHAZTAPENA

1. **xxx** parke eoliko eraikitze lanak egin ondoren, eta azpiegitura ezartzeko behar den lurzoruaren okupazioa ezagututa, benetan okupatu ez diren lursailek lehengo kalifikazioa eta erabilera araubidea berreskuratuko dituzte.

2. Aurrekoa gorabehera, sektore elektrikoari buruzko araudia aplikatzeagatik dagozkion mugak aplikatuko dira, bai eta, segurtasun arrazoiengatik, instalazio eolikoaren mugakidetasunetik sortzen diren mugak ere, bai eta hurrengo apartatuan ezarritakoaren arabera sortzen direnak ere.

3. Aurreko paragrafoan aurreikusitakoari jarraiki, honako azpieroemue hauek ezarri dira:

- **sdZEO. Azpiegitura eolikoaren behin betiko azpieroemua:** aerosorgailuen behin betiko eragin azpieroemua da. Halakotzat hartzen da palen luzeraren bikoitza den zabalera duen lur zerrenda. Zerrenda horren ardatza aerosorgailuen lerrokadura da, eta parke eolikoaren eta hura osatzen duten instalazioen behin betiko kokapenaren arabera zehaztuko da, parkea eraiki ondoren. Kokapen hori Sektore Elektrikoari buruzko abenduaren 26ko 24/2013 Legearen 53.1.c) artikuluan eta Euskal Autonomia Erkidegoan parke eolikoetako energia eolikotik energia elektriko ekoizten duten instalazioei baimena emateko prozedura arautzen duen maiatzaren 28ko 115/2002 Dekretuaren

9. artikuluan aurreikusitako ustiapeneko administrazio baimenean adierazitakoa izango da.

- **sdZE. Azpiegitura elektrikoaren eta komunikazio azpiegituren behin betiko azpieroemua:** Azpieroemu horretan sartzen dira energia elektrikoaren igarotzeko legezko zortasunari lotutako lurrak, Sektore Elektrikoari buruzko abenduaren 26ko 24/2013 Legean, Energia elektrikoaren instalazioak garraiatzeko, banatzeko, merkaturatzeko eta hornitzeko jarduerak eta baimentzeko prozedurak arautzen dituen abenduaren 1eko 1995/2000 Errege Dekretuan eta instalazio elektrikoaren arloko gainerako erregelamendu eta segurtasun arau teknikoetan zehaztutako baldintzetan eta irismenarekin.

14. ARTIKULUA. SDZEO - AZPIEGITURA EOLIKOEN BEHIN BETIKO AZPIEREMUA

1. Babes araubidea artikulua honetan arautzen da, eta aurreko artikuluan definitutako parke eolikoaren eragin eremuan aplikatuko da.
2. Zerrenda horretan, 7. artikuluan sZEO azpieroemurako aintzat hartutako erabilera bateragarriez gain, eta betiere horiekin bateraezinak ez badira, honako hauek:
 - Abereentzako alanbrezko hesiak eraikitzea edo mantentzea, parke eolikoak hartzen duen zerrenda zeharkatu behar badute, inguruko abeltzaintza ustiapen egokirako. Kasu horretan, parkearen barruko bideari jarraipena emateko ateak edo sistemak jarriko dira. Zerrenda hori zeharkatu behar duten lurpeko ur hodiak

- eraikitzea edo mantentzea. Horiek gauzatzeko, errespetatu egin behar dira lurperatutako kanalizazio elektrikoaren zortasunak.
- Abereek edateko iturriak eraikitzea edo mantentzea.
- Zuhaitz eta zuhaixka txikiak landatzea, baldin eta airearen zirkulazioa aldatzen ez badute eta, beraz, aerosorgailuen funtzionamendua kaltetzen ez badute. Planteatzen diren elementuek sektore elektrikoaren araudia aplikatzearen ondoriozko mugak errespetatu behar dituzte beti.
- Parkearen barruko bideetan, zerbitzuetarako ibilgailuei, traktoreei eta nekazaritzako, abeltzaintzako edo basogintzako ibilgailuei baimena ematen zaie dagozkien ustiategietara sartzeko.
- Egiten ari diren nekazaritza eta/edo abeltzaintza erabilerak, baldin eta hirigintza plangintza orokorreko tresnen arabera debekatutako erabilerak edo jarduerak ez badira, aerosorgailuen ekoizpen ahalmena mugatzen ez badute eta energia elektrikoaren legezko bide-zorraren ondoriozko mugak errespetatzen badituzte.

3. Halaber, sZEO azpieroemurako ezarritako erabilera debekatuz gain, honako hauek ere debekatutak joko dira:

- Larreak, uztondoak eta edozein motatako landaredia erretzea.
- Airearen zirkulazioari eragiten dioten oztopoak jartzea.
- Aireko nabigazioa delta hegalararekin, parapentearekin eta abarrekin.

- Lurpeko kanalizazioei eragin diezaieketen landaketak egitea.
- Plan Bereziaren muina diren instalazioei dagozkien segurtasun baldintzak aldatzen dituzten edo betetzen ez dituzten ehiza jarduerak egitea, edo energia elektriko eolikoa sortzeko prozesuaren garapen normalarekin bateraezinak direnak.
- Hegazti faunarentzako simaurtegi eta janleku osagarri berriak instalatzea, gertuen dagoen aerosorgailutik 5 km baino gutxiagora.

15. ARTIKULUA. SDZE. SAZPIEGITURA ELEKTRIKOAREN ETA KOMUNIKAZIO AZPIEGITUREN BEHIN BETIKO AZPIEREMUA

Zehaztapen hauen 12.2.b artikuluan ezarritakoarekin bat etorritz, energia elektrikoa igarotzeko legezko zortasuna errespetatu beharko da, Sektore Elektrikoari buruzko abenduaren 26ko 24/2013 Legean, Energia elektrikoak instalazioak garraiatzeko, banatzeko, merkaturatzeko eta hornitzeko jarduerak eta baimentzeko prozedurak arautzen dituen abenduaren 1eko 1995/2000 Errege Dekretuan, instalazio elektrikoaren arloko gainerako erregelamendu eta segurtasun arau teknikoetan eta Nahitaezko Desjabetzeari buruzko Legeria Orokorrean ezarritako baldintzetan eta irismenarekin.

4. KAPITULUA. GARATZEKO ETA GAUZATZEKO ARAUBIDE JURIDIKOA

16. ARTIKULUA. INTERES PUBLIKOAREN ADIERAZPENA

Lurzoruari eta Hirigintzari buruzko uztailaren 30eko 2/2006 Legea garatzen duten premiazko neurriei buruzko ekainaren 3ko 105/2008 Dekretuaren 4. artikuluan jasotzen den bezala, **XXX instalazio fotovoltaiko/eolikoaren** interes publikoko adierazpena egin beharko da Arabako Foru Aldundiaren ebazpen baten bidez. Plan Berezia behin betiko onartzea Arabako Foru Aldundiari badagokio, inplizituztat joko da interes publikoaren adierazpen zehatza, behin betiko onartuta.

17. ARTIKULUA. PLAN BEREZIA BETEARAZTEKO ARAUBIDEA

Plan Bereziak mugatzen duen eremuan proiektatutako antolamendua zuzenean betearaziko da, dagokion obra lizentzia lortu ondoren.

18. ARTIKULUA. ARAUBIDE JURIDIKOA

Plan Bereziak hartzen duen eremua Lurzoru Urbanizaezin gisa sailkatuta dago, eta plan berezi hau behin betiko onartu ondoren, **Araubide Pribatuko Zuzeneko Egikaritze Eremutzat hartuko da.**

19. ARTIKULUA. PARTZELAZIOA

1. Debe katuta daude hirigintza partzelazioak edo beste edozein eratako partzelazio, eta aplikagarri den legeria orokorrean ezarritako irizpideen arabera egiten diren lurzati nagusien banantzeak eta zatiketak baino ez dira onartuko.
2. EAEko Nekazaritza eta Basozaintzako LPSaren 11. artikuluan ezartzen denez (177/2014 Dekretua), ez da baimenduko eraginpeko finken banantzerik, baldin eta horren ondorioz laborantzako gutxieneko unitatea baino azalera txikiagoa duten lurzati edo finka berriak sortzen badira, salbu eta lehendik dauden beste nekazaritza ustiategi batzuei atxikiko zaizkiela bermatzen bada.

20. ARTIKULUA. EGUZKI PLANTA FOTOVOLTAIKOAREN/ PLANTA EOLIKOAREN BIZITZA BALIAGARRIA

1. Eguzki instalazio fotovoltaikoaren funtzionamendurako bizitza baliagarria **xxx** urtekoa izango da, luzatzeko aukerarekin.
2. Instalazioaren bizitza baliagarrian, lurzati bat instalazio **fotovoltaikoak/eolikoak** eta/edo hari lotutako elementuak erabiltzeari uzten bazaio, lursailaren jatorrizko egoera eta plangintza orokorrean jasotako jatorrizko erabilerak berrezarri beharko dira, instalazioari lotutako elementuak kendu ondoren.

21. ARTIKULUA. EGUZKI INSTALAZIO FOTOVOLTAIKOAREN / PLANTA EOLIKOAREN BIZITZA BALIAGARRIAREN AMAIERA ETA HURA ERAISTEA

Instalazioaren jarduera amaitzean, funtzionamendu bizitza baliagarriaren muga dela eta, edo jarduera bertan behera uztea ezarri ondoren, eraiste planak egin beharko dira, luraren jatorrizko egoera lehengoratzea

barne. Eraiste-eragiketak sustatzailearen kontura izango dira. Betetzen ez bada, Administrazioak subsidiarioki gauzatu ahal izango du eraistea, sustatzailearen kontura.

Instalazioa gauzatzeko proiektuak eraisteko plana jasoko du eranskin gisa.

Era berean, ezartzeko eta, hala badagokio, mantentzeko eta kontserbatzeko obrak egiten diren bitartean, erabilitako materialak birziklatu beharko dira, eta sortutako hondakinak ahalik eta gehien murriztu.

HIRUGARREN TITULUA: INSTALAZIOARI ETA URBANIZAZIOARI BURUZKO BERARIAZKO ARAUAK

22. ARTIKULUA. PLAKA FOTOVOLTAIKOEN EZAUGARRIAK

Hala badagokio.

Jarriko diren plakak islapen baxukoak izango dira, itsualdirik ez dadin egon eta eguzki plaken distirek aireportuko segurtasunari kalterik ez diezaioten eragin.

Nolanahi ere, instalazioa gauzatzeko projektuan eguzki argiak izan ditzakeen islapenak hartuko dira kontuan, eta eguzki plakak orientatzeko azterlan bat egingo da, islapen horiek saihesteko.

23. ARTIKULUA. LUR MUGIMENDUA

Instalazio **fotovoltaiko/eolikoaren** eraikuntza projektuan zehaztuko dira lursailaren behin betiko sestrak, lur mugimendu handirik ez egiteko eta oraingo topografiaren ezaugarriari eusteko irizpide orokorraren barruan beti.

24. ARTIKULUA. SARTZEKO BALDINTZAK

Ahal dela, nondik sartuko den adieraziko da.

25. ARTIKULUA. LURZATIAREN BARRUKO URBANIZAZIOA

Instalazio **fotovoltaiko/eolikoaren** eraikuntza proiektuak lurzatiaren barne urbanizazioaren ezaugarriak zehaztuko ditu, zeinak bat etorriko baitira jasotako erabilerarekin, eta lur mugimendurik ez egiteko eta iragazgaiztutako azalerarik ez sortzeko irizpide orokorra errespetatuko dute.

26. ARTIKULUA. LURZATIAREN ITXITURA

Perimetroko itxitura, segurtasun kontuak tarteko, funtsezko betekizuna da **eguzki energia sortzeko planta** mota hauetan. Instalazio fotovoltaikoa eraikitzeko proiektuak xehetasunez zehaztuko du basa faunaren gaineko inpaktuak minimizatzeke diseinatuko den perimetro hesia.

Hesiak honako ezaugarri hauek bete beharko ditu, fauna aske ibil dadin bermatzeko:

- Ehiza edo abeltzaintza hesiak, ahal dela **2 m**-tik beherako altuerakoak.
- Tamaina txiki eta ertaineko faunarekiko iragazkorra den diseinua, hesi efektua saihestu eta ingurunean integratzen dena.
- Gehienez ere 20 cm-ko diametroa duten eta aitzurrarekin lur berean induskatuta dauden «katzulo» motako pasabideak gaitzea.
- Hesia hegaztien talken aurkako gailuarekin seinaleztatzea.

PO.02 "Lerrokadurak eta sestrak" planoan lurzatiaren itxituraren gehieneko lerrokadura islatu da.

27. ARTIKULUA. EBAKUAZIO LINEA ELEKTRIKOEN SORTUTAKO ZORTASUNAK

Lurpeko ebakuazio lineek etengabeko zortasuna sortzen dute instalazioaren bizitza baliagarrian, eta aldi baterakoa obrak gauzatzean. Zortasun horiek hauen gainekoak izango dira: landa-finkak, landabideak, bidearen ardatzetik edo gurutzaketetatik igarotzen den kanalizazioaren ondorioz; halaber, errepedeen gainekoak ere izango dira, zortasun zerrendako zerbitzu orokorren eta gurutzaketa perpendikularren zonan paralelismoak daudelako, eta, gainera, erreken gainekoak, gurutzaketa perpendikularren ondorioz.

Zortasun horiek plan bereziaren dokumentazio grafikoan definituta daude, gutxi gorabehera, eta gauzatze proiektuan izaera betearazlearekin zehaztuko dira. Eskubide hori lortzeko, eraginpeko ondasunen titularren baimena beharko da, indarreko legeriak ezartzen dituen baimen salbuespenak izan ezik.

LAUGARREN TITULUA: HIRIGINTZA ANTOLAMENDUARI GAINERATUTAKO BALDINTZAK

28. ARTIKULUA. INGURUMEN BALDINTZAK

"Ingurumen txosten estrategikoa" / "Ingurumen adierazpen estrategikoa" dokumentuaren xx puntuan ezarritako prebentzio eta zuzenketa neurriak bete beharko dira.

29. ARTIKULUA. USTEZKO ZONA ARKEOLOGIAK

Hala badagokio.

Ustezko zona arkeologikoetarako, planta fotovoltaikoaren instalazioa egiteko proiektuak proiektu arkeologikoari buruzko dokumentu bat erantsi beharko du, obrak egitea eskatzeko eta Arabako Foru Aldundiko Kultura eta Kirol Sailak emandako baimenaren ebazpena lortzeko.

Proiektu arkeologiko horrek, gutxienez, neurri zuzentzaile hauek ezarri beharko ditu:

- Obrek zuzenean eragindako aztarnategietan eta horien zortasunek eragindako aztarnategietan obrak hasi aurretik egindako zundaketa arkeologikoak.
- Obren eta horien zortasunen inguruko aztarnategietako lurren mugimenduen kontrol arkeologikoa egitea.

Aztarna arkeologiko garrantzitsuak agertuz gero, neurri zuzentzaile berriak hartu ahal izango dira.

30. ARTIKULUA. XXX ERREPIDEAK SORTUTAKO ZORTASUNAK

Instalazioa **XXX errepideko xxx zonatik** kanpo geratuko da.

31. ARTIKULUA. XXX LANDA BIDEAK SORTUTAKO ZORTASUNAK

Arabako Lurralde Historikoko landa bideen erabilera, kontserbazio eta zaintzarako otsailaren 13ko 6/1995 Foru Arauan ezarritako atzeratzeak beteko ditu instalazioak.

- 1,5 metroko atzerapena hesiarentzat
- 8 metroko atzerapena plakentzat eta eraikuntzentzat

32. ARTIKULUA. ZORTASUN AERONAUTIKOAK

Hala badagokio.

Plan Bereziaren eremu **osoa/zati bat xxxko** aireportuari dagozkion zortasun aeronautikoen zonen barruan dago. Eremu horri eragiten dioten **Gasteiz/Agoncilloko** aireportuko zortasun aeronautikoak mugatzen dituzten eremuen maila lerroek honako hauek zehazten dituzte: eraikuntzek gainditu behar ez dituzten altuerak (itsas mailarekiko) (elementu guztiak barne, hala nola antenak, tximistorratzak, tximiniak, aire girotuko ekipoak, igogailu kaxak, kartelak, dekorazio erremateak, etab.), lursailaren edo objektu finkoaren aldaketak (zutoinak, antenak, aerosorgailuak, horien palak barne, kartelak, etab.), bai eta bide galiboa edo burdinbidea ere, non eta ez den egiaztatzen, Aire Segurtasuneko Estatuko Agentziaren (AESA) iritziz, ez dela segurtasuna arriskuan jartzen eta aireontzien eragiketen erregularitasunari ez diola nabarmen eragiten, 584/72 Dekretuan jasotako salbuespenekin bat etorritik, orain duen idazketan.

Bereziki, Plan Bereziaren eremua nagusiki Barne Azalera Horizontalaren eraginpean dago, **+xxx** m-ko kotan.

Edozein eraikuntza, instalazio (zutoinak, antenak, aerosorgailuak – palak barne-, eraikuntzarako beharrezko bitartekoak (eraikuntza garabiak eta antzekoak barne) edo landaketa egiteko, Aire Segurtasuneko Estatu Agentziaren (AESA) aldeko erabakia beharko da aldeztatik, 584/1972 Dekretuaren 30. eta 31. artikuluetan xedatutakoaren arabera, orain duten idazketan.

AURKIBIDERA ITZULI

C. DOKUMENTUA

**BIDERAGARRITASUN
EKONOMIKO
FINANTZARIOARI
BURUZKO
AZTERLANA ETA
JASANGARRITASUN
EKONOMIKOARI
BURUZKO
AZTERLANA**



C.1. BIDERAGARRITASUN EKONOMIKO FINANTZARIOARI BURUZKO AZTERLANA

Hasierako kostuetan, berriztagarriak instalatzeko gauzatze materialari buruzkoetz gain, kontrataren aurrekontua eta BEZa hartuko dira kontuan. Era berean, hauen kostuak gehituko dira: proiektu teknikoak idaztea, garapen plangintzako tresnen administrazio izapideetan nahitaezkoak diren iragarkiak argitaratzea, kudeaketa gastuak, zortasunek eta desjabetzeek eragindako gastuak...

Bideragarritasuna kalkulatzeko, bizi amaierako fasean instalazioa eraistea hartuko da kontuan.

C.2. JASANGARRITASUN EKONOMIKOARI BURUZKO AZTERLANA

Hala badagokio, Premiazko Neurriei buruzko Dekretuaren 31.1.f artikulua eta Lurzoruari eta Hiri Birgaitzeari buruzko Legearen 22.4 artikulua aplikazioa, honela idatzita:

Lurzoruari eta Hiri Birgaitzeari buruzko Legearen testu bategina onartzen duen urriaren 30eko 7/2015 Legegintzako Errege Dekretuaren 22.4 artikulua jasangarritasun ekonomikoari buruzko txosten edo memoria bat eskatzen du hirigintza eraldaketako jarduketak antolatzeko tresnetarako. Txosten edo memoria horretan haztatuko da, bereziki, jarduerak zer eragin izango duen beharrezko azpiegiturak ezartzeak eta mantentzeak edo ondoriozko zerbitzuak abian jartzeak eta emateak eragindako ogasun publikoetan, bai eta ekoizpen erabileretarako lurzorua nahikoa eta egokia den ere.

Eskakizun hori bera ondorioztatzen da 2/2006 Legea garatzeko premiazko neurriei buruzko ekainaren 3ko 105/2008 Dekretuaren 31.1.f) artikulutik. "Jasangarritasun ekonomikoaren memoria" izenburupean, honako hau dio artikulua horrek: "Bereziki haztatuko da hirigintza jardunak ogasun publikoetan izango duen eragina, hauek eraginez gero: beharrezkoak diren azpiegiturak ezartzea eta mantentzea edo ondoriozko zerbitzuak abian jartzea eta ematea. Halaber, azpiegitura horiek urbanizatu beharreko lurzorua kendu ondoren ekoizpen erabileretara bideratutako lurzorian eta lurzoriaren egokitzapenean izango duten eragina haztatuko da".

Kasu honetan, Lurzoruari eta Hirigintzari buruzko ekainaren 30eko 2/2006 Legearen 28.5 artikuluan ezarritakoaren arabera lurzoru urbanizaezinean azpiegitura bat ezartzeaz ari garenez, Plan Bereziaren xedea ez da hirigintzako urbanizazio edo eraldaketa jarduketa bat, aipatutako arauak adierazitako zentzuan. Hala ere, apartatu hau idatzi da jarduketak ogasun publikoetan izan dezakeen eragina egiaztatzeko.

Azpiegituraren eraikuntza eta mantentze kostuak sustatzaileak ordainduko ditu, eta ogasun publikoentzako eraginen bat aintzat hartuz gero, atal honetan honako hauek jaso beharko dira: Eraikuntza, Instalazio eta Obren gaineko Zerga (Zeharkako Zergak) eta Jarduera Ekonomikoen gaineko Zerga (Zuzeneko Zergak).

AURKIBIDERA ITZULI



D. DOKUMENTUA

EGIKARITZA ANTOLATZEKO ETA KUDEATZEKO JARRAIBIDEAK



Dokumentua aplikatzearen ondorioz aurreikusitako jarduketaren programa eta egitaritza kudeatzeko jarraibideak.

AURKIBIDERA ITZULI





E. DOKUMENTUA

EGIKARITZE LABURPENA



Dokumentuaren laburpena, azaleren, erabileren, eraiki-garritasunen, informazio grafikoaren eta abarren taulak barne, beharrezkoa bada. (Premiazko Neurriei buruzko Dekretuaren 32 artikulua, Lurzoruari eta Hiri Birgaitzeari buruzko Legearen 25.3 artikulua eta 46/2020 Dekretuaren 5.3 artikulua).

Hegazkintza Zibileko Zuzendaritza Nagusiaren txostena behar duten dokumentuek dokumentuaren ondorioen laburpen bat jaso behar dute, bai eta indarreko plangintzarekiko konparazio bat ere, alderdi guztiei dagokienez, eta, batez ere, balizko eraikuntza eta/edo instalazio edo oztopoen erabilerei eta altueri dagokienez.

AURKIBIDERA ITZULI



F. DOKUMENTUA

DOCUMENTAZIO GRAFIKOA



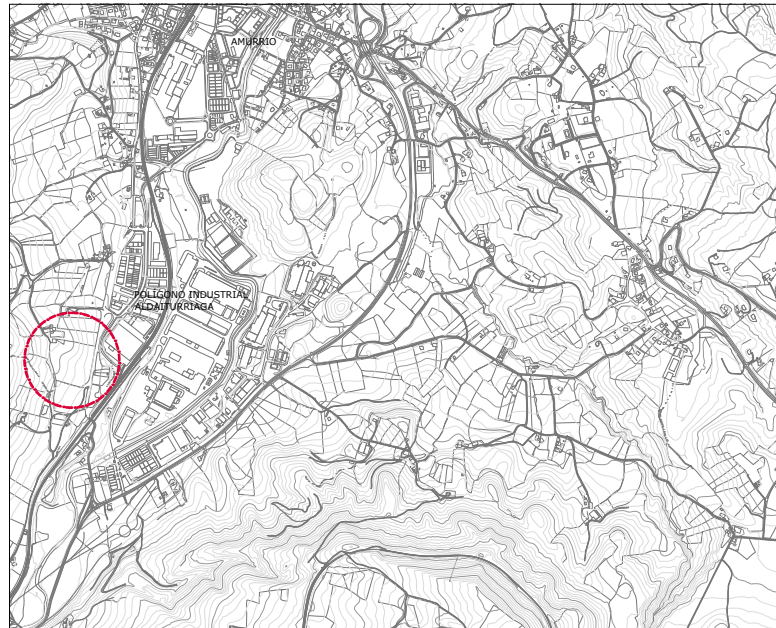
F.1. ARGAZKI ERREPORTAJEA

F.2. PLANOAK

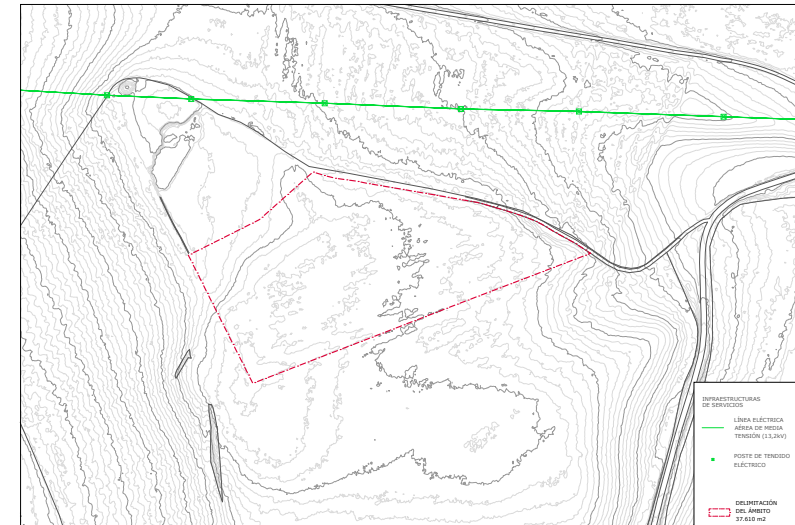
F.2.1. INFORMAZIO PLANOAK

Oro har, behar bezain irakurterrazak, 1/2.000 eta 1/5.000 artean. Une oro gainjarriko da eremuaren perimetroa, bai eta proposatutako azpieremuak ere...

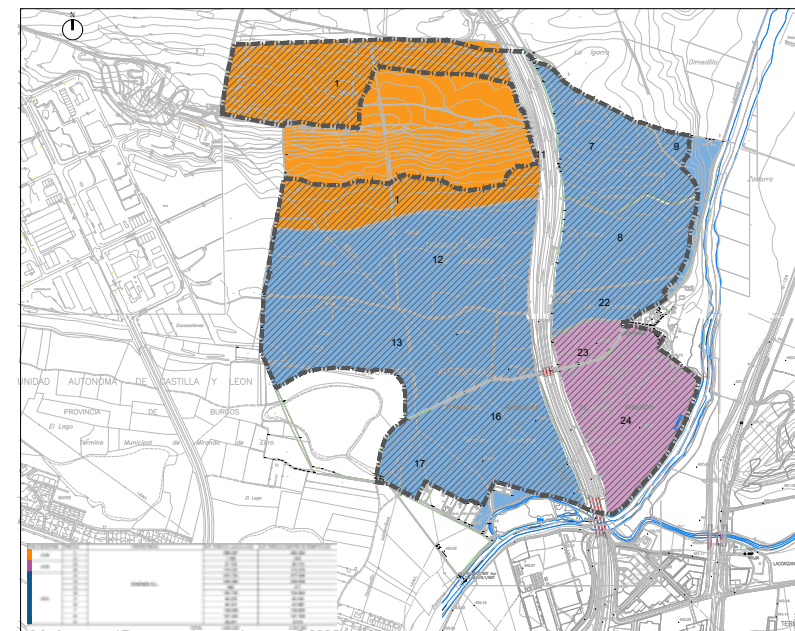
PI.01 Situazioa eta kokapena



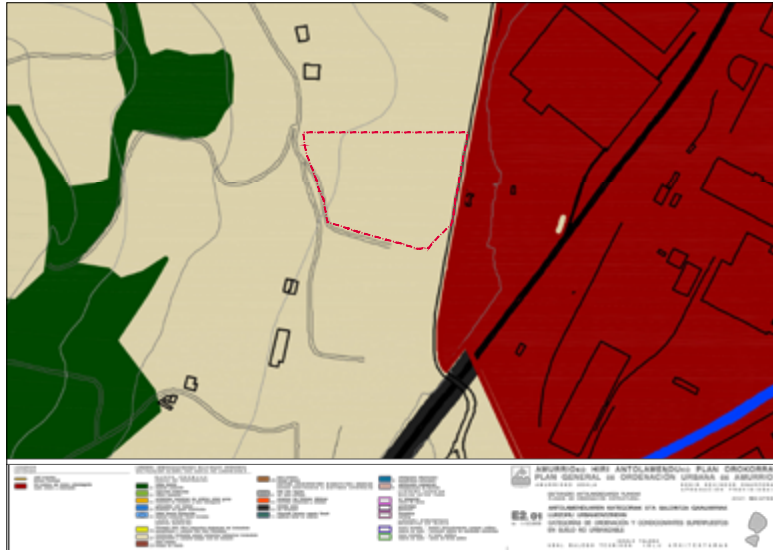
PI.02 Topografikoa eta ebaketak



PI.03 Jabetzaren egitura

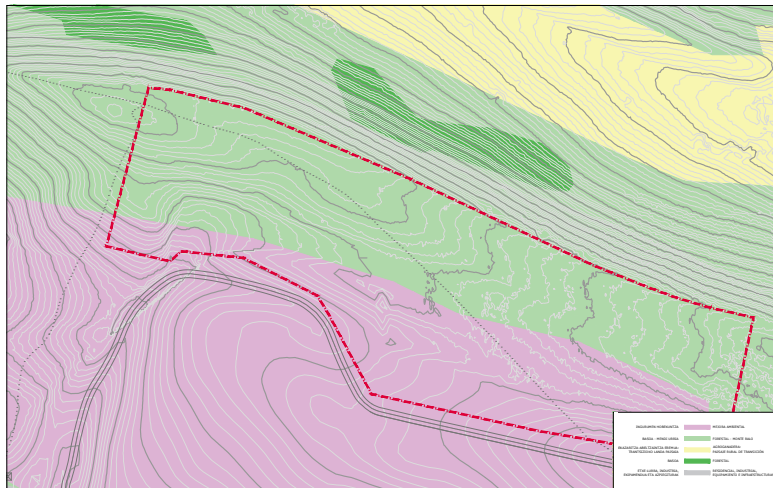


PI.04 Udal plangintza: Sailkapen orokorra eta gaineratutako baldintzak



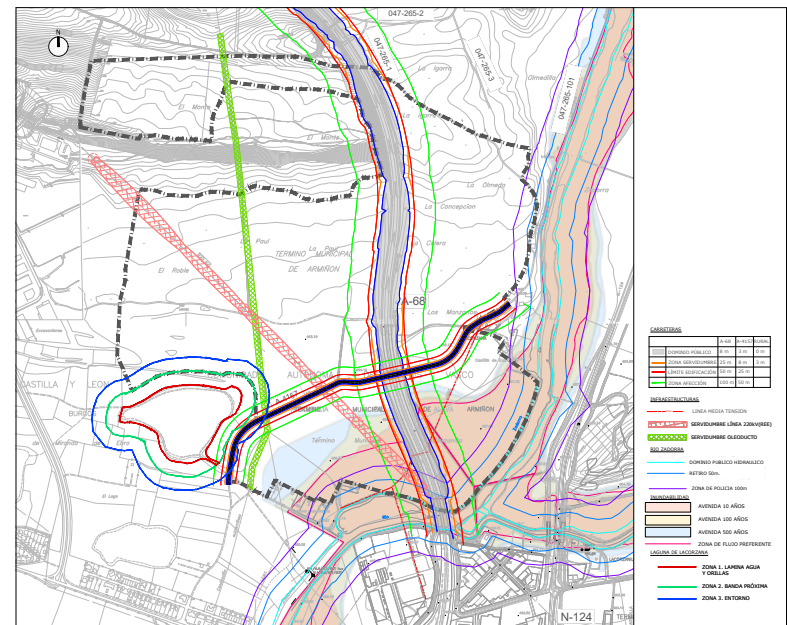
PI.05 Lurralde antolamendua

- Nekazaritza eta Basogintzaren LPS



- Energia berriztagarrien LPS
- Dagokion eremu funtzionaleko LPP. **Hala badagokio**
- ...

PI.06 Eragin sektorialak

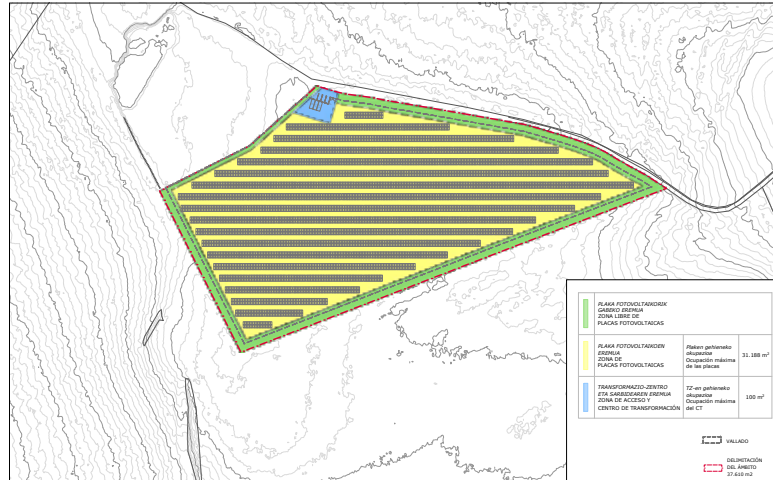


PI.07 Dauden sareak eta azpiegiturak

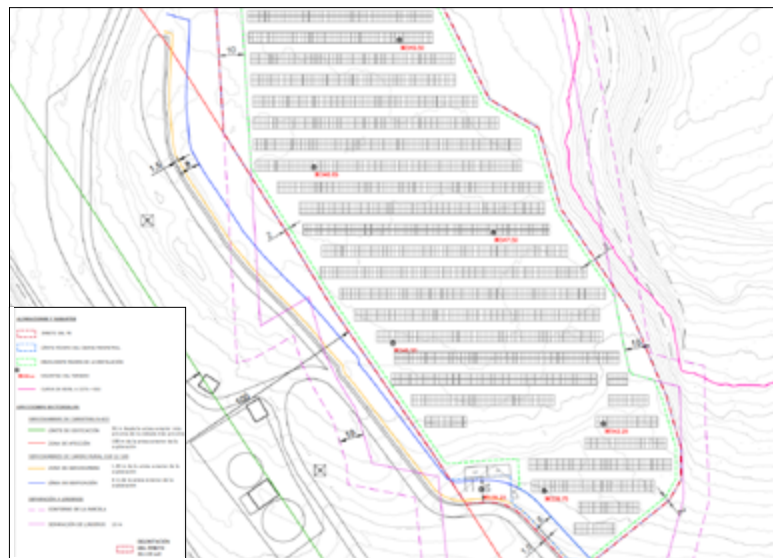
F.2.2. ANTOLAMENDU PLANOAK

Behar bezain irakurterazak, 1/2.000 eta 1/5.000 artean.

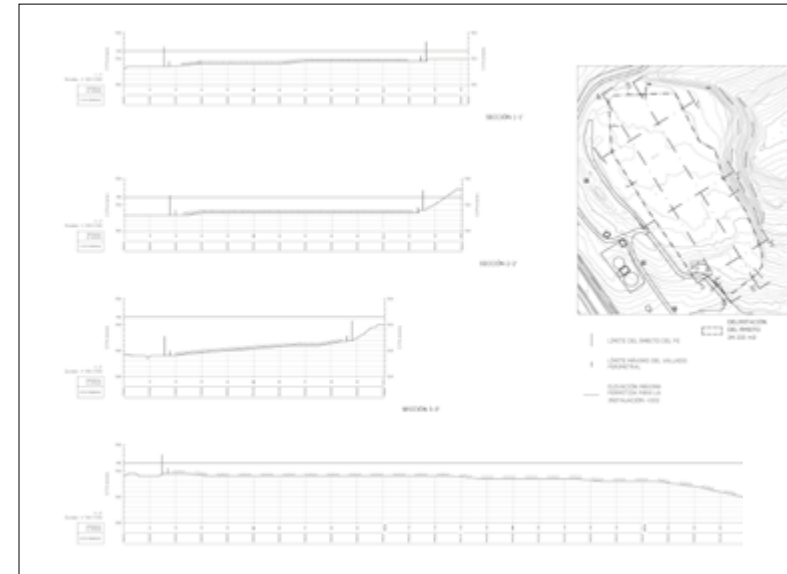
PO.01 Hirigintza zonakatzea



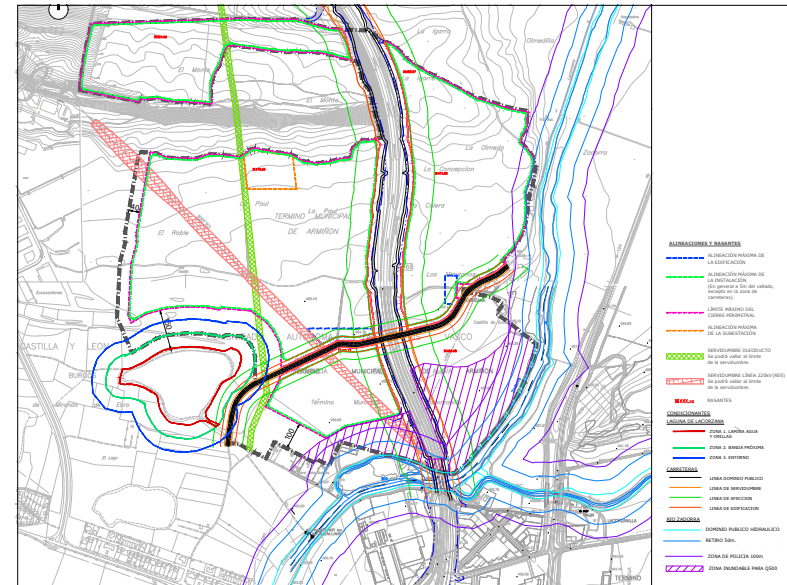
PO.02 Lerrokadurak eta sestrak



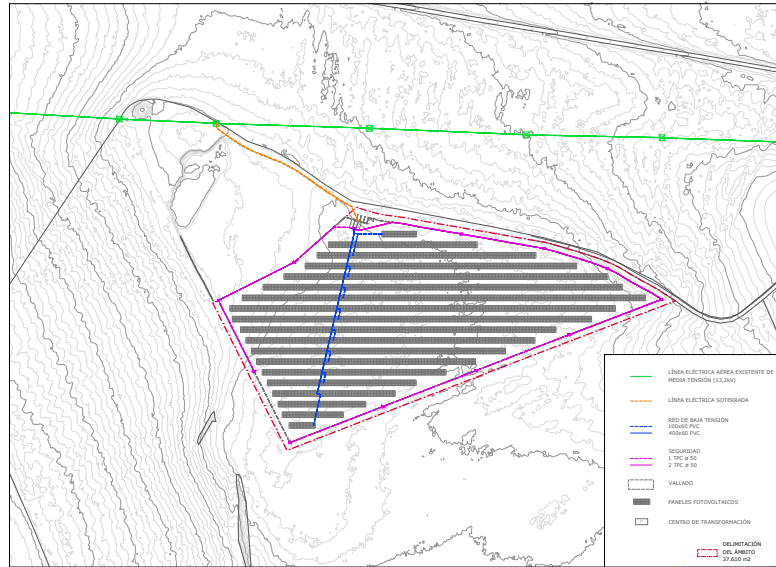
PO.03 Ebaketak



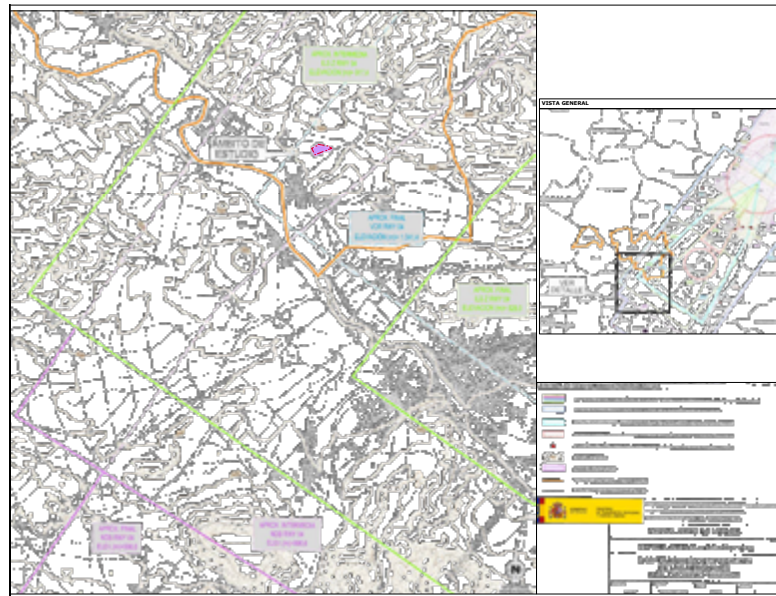
PO.04 Gainjartzea: antolamendu orokorra eta eragin sektorialak



PO.05 Proiektatutako sareak eta azpiegiturak



PO.06 Zortasun aeronautikoak. (Hala badagokio)



PO.07 Azkeneko irudi orientagarria



AURKIBIDERA ITZULI

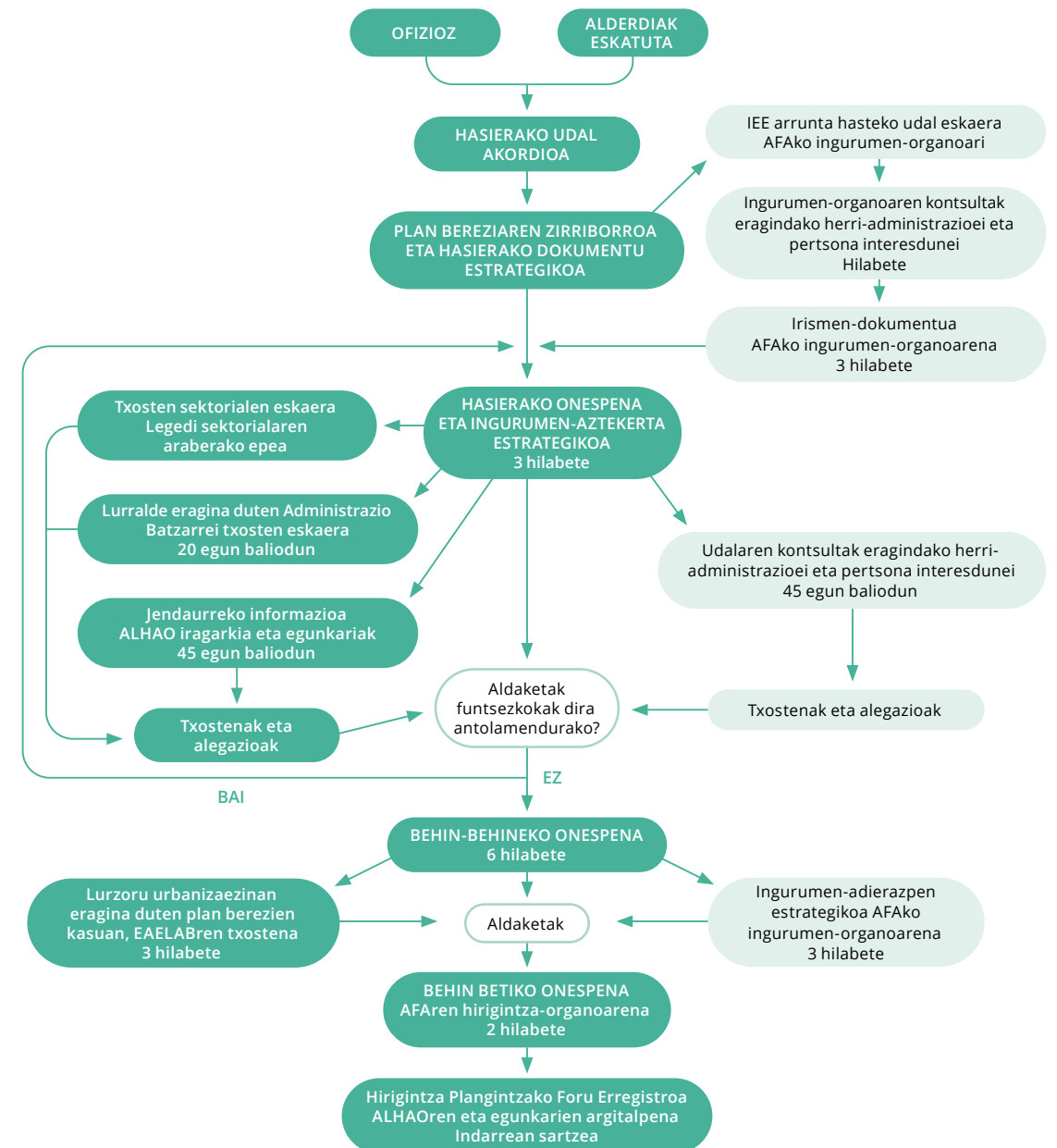
An aerial photograph of a solar farm. In the foreground, several rows of blue solar panels are mounted on black metal frames, tilted towards the sun. The panels are arranged in a grid pattern across a grassy field. In the background, there is a lush green landscape with rolling hills, scattered trees, and a winding road. A white van is visible on the road. The overall scene is bright and sunny, suggesting a clear day.

2. BLOKEA

IZAPIDETZE- PROZEDURAK

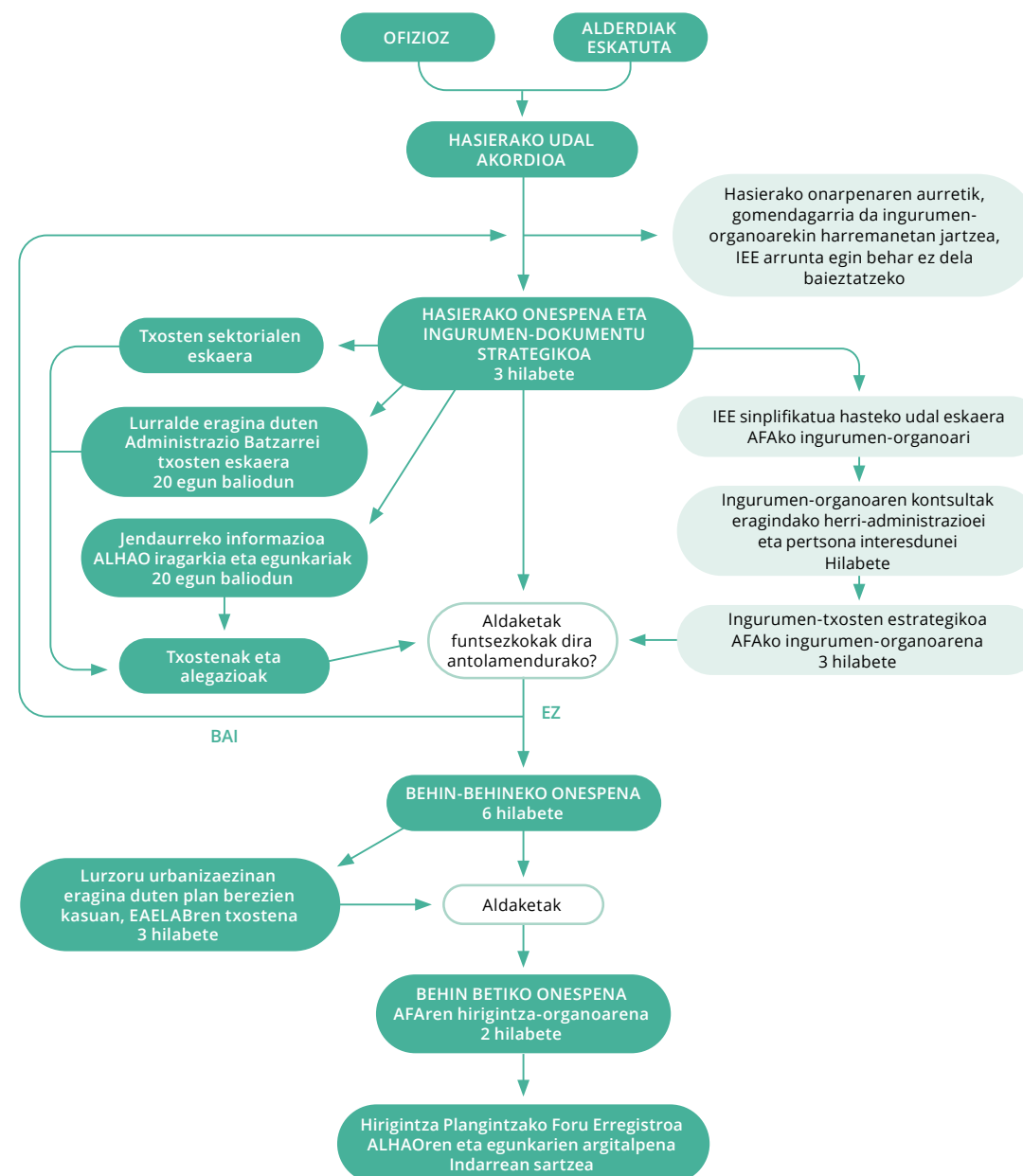


Plan Berezi Fotovoltaiko/Eolikoa ingurumen-ebaluazio arruntarekin 3.000 biztanletik beherako udalerrri batean



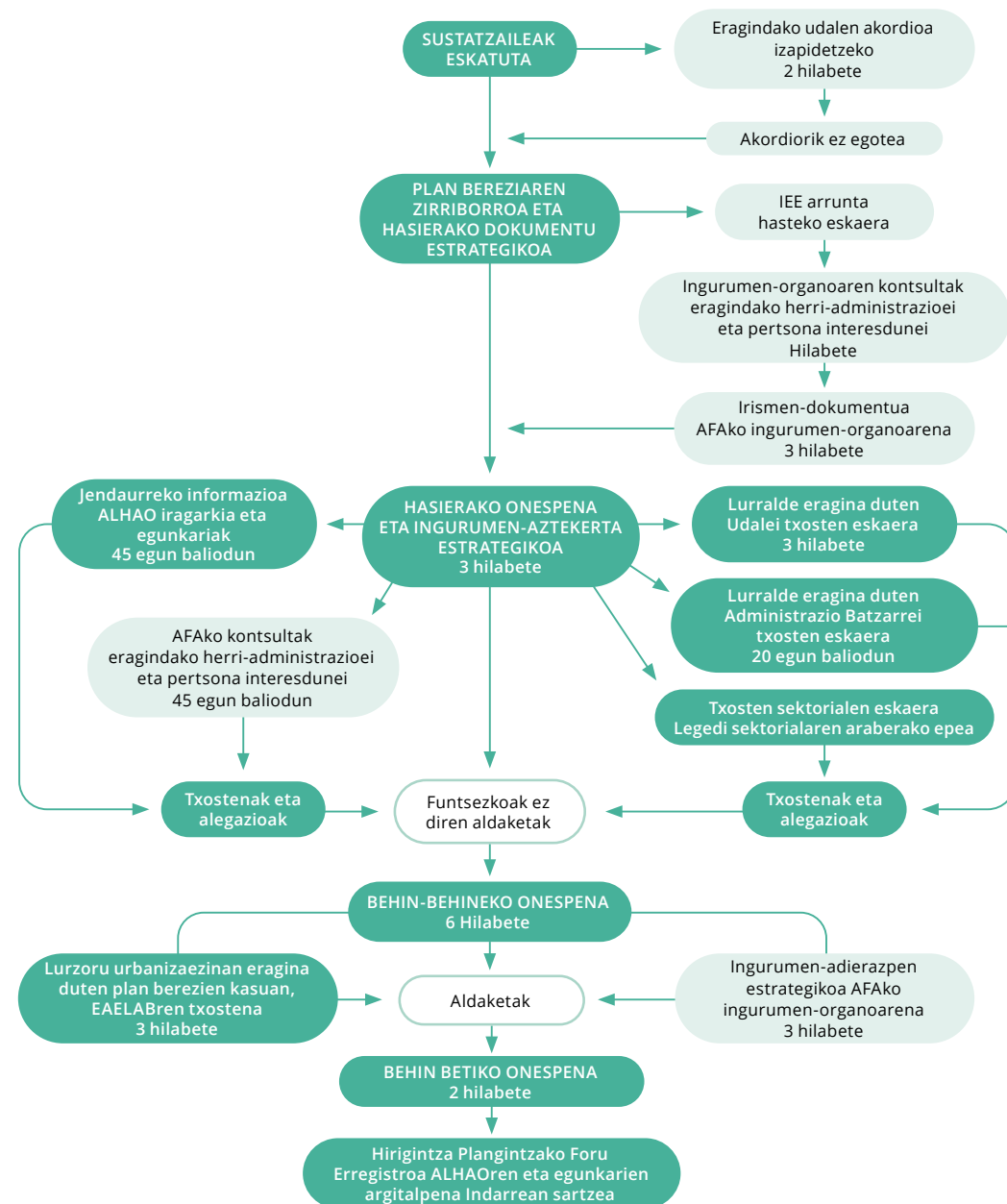


Plan Berezi Fotovoltaiko/Eolika ingurumen-ebaluazio sinplifikatuarekin 3.000 biztanletik beherako udalerrri batean





Udalaz gaindiko Plan Berezi Fotovoltaiko/Eolikoa ingurumen-ebaluazio arruntarekin AFAk izapidetua





Arabako Foru Aldundia
Diputación Foral de Álava